



FUTURA

LA SCUOLA PER L'ITALIA DI DOMANI



COMUNE DI MEDOLLA

MINISTRO DELL'ISTRUZIONE

UNITÀ DI MISSIONE PER IL PIANO NAZIONALE DI RIPRESA E RESILIENZA

PIANO NAZIONALE DI RIPRESA E RESILIENZA MISSIONE 4: ISTRUZIONE E RICERCA

Componente 1 - Potenziamento dell'offerta dei servizi di istruzione; dagli asili nido alle Università
Investimento 1.2: Piano di estensione del tempo pieno e mense

PROGETTO DEFINITIVO-ESECUTIVO LAVORI DI COSTRUZIONE NUOVA MENSA SCOLASTICA POLIVALENTE CUP J75E22000400006

PROGETTISTI

ARCHITETONICO

Geom. Lorenzo Guagliumi
Area Lavori Pubblici Comune di Medolla

STRUTTURE

Ing. Yassin Elouardi

IMPIANTI MECCANICI E ANTINCENDIO

Perito Industriale Gavioli Alessio
Studio A+ Srl Stp

IMPIANTI ELETTRICI

Perito Industriale Raffaele Garutti
Studio Tecnico Garutti srl Stp

COORDINATORE ALLA SICUREZZA

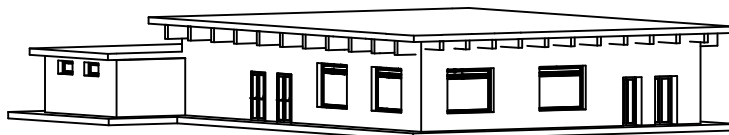
Arch. Caterina Bondi

GEOLOGICA

Pier Luigi Dallari Geogroup Srl

ACUSTICA

Ing. Roberto Odorici



PROGETTO IMPIANTI MECCANICI - ANTINCENDIO

TITOLO ELABORATO **PIANO DI MANUTENZIONE
DELL'OPERA**

MEC 3.3.2

scala

-

redazione

08 Agosto 2023

revisione

note

E
Comune di Medolla
Comune di Medolla
COPIA CONFORME ALL'ORIGINALE DIGITALE
Protocollo N.0009343/2023 del 08/09/2023
FIRMAFIO: ALESSIO GAVIOLI, YASSIN EL OUARDI

PIANO DI MANUTENZIONE

Comune di: **MEDOLLA**

Provincia di: **MODENA**

OGGETTO: PROGETTO DEFINITIVO- ESECUTIVO LAVORI DI COSTRUZIONE
MENZA SCOLASTICA POLIVALENTE - CUP J75E22000400006

CORPI D'OPERA:

° 01 MENSA SCOLASTICA POLIVALENTE

MENSA SCOLASTICA POLIVALENTE

PROGETTO DEFINITIVO- ESECUTIVO LAVORI DI COSTRUZIONE MENSA SCOLASTICA POLIVALENTE - CUP J75E22000400006

UNITÀ TECNOLOGICHE:

- 01.01 Impianto di climatizzazione
- 01.02 Impianto di distribuzione acqua fredda e calda
- 01.03 Impianto di smaltimento acque reflue
- 01.04 Impianto distribuzione acqua potabile

Impianto di climatizzazione

L'impianto di climatizzazione è l'insieme degli elementi tecnici aventi funzione di creare e mantenere nel sistema edilizio determinate condizioni termiche, di umidità e di ventilazione. L'unità tecnologica Impianto di climatizzazione è generalmente costituita da:

- alimentazione o adduzione avente la funzione di trasportare il combustibile dai serbatoi e/o dalla rete di distribuzione fino ai gruppi termici;
- gruppi termici che trasformano l'energia chimica dei combustibili di alimentazione in energia termica;
- centrali di trattamento fluidi, che hanno la funzione di trasferire l'energia termica prodotta (direttamente o utilizzando gruppi termici) ai fluidi termovettori;
- reti di distribuzione e terminali che trasportano i fluidi termovettori ai vari terminali di scambio termico facenti parte dell'impianto;
- canne di esalazione aventi la funzione di allontanare i fumi di combustione prodotti dai gruppi termici.

REQUISITI E PRESTAZIONI (UT)

01.01.R01 Utilizzo di materiali, elementi e componenti caratterizzati da un'elevata durabilità

Classe di Requisiti: Utilizzo razionale delle risorse

Classe di Esigenza: Salvaguardia ambiente

Utilizzo razionale delle risorse attraverso l'impiego di materiali con una elevata durabilità.

Prestazioni:

Nelle fasi progettuali dell'opera individuare e scegliere elementi e componenti caratterizzati da una durabilità elevata.

Livello minimo della prestazione:

Nella fase progettuale bisogna garantire una adeguata percentuale di elementi costruttivi caratterizzati da una durabilità elevata.

Riferimenti normativi:

D. M. Ambiente 8.5.2003, n.203; D.Lgs. 3.4.2006, n. 152; C. M. Ambiente 15.7.2005, n.5205; Dir. 2008/98/CE; C. M. Ambiente 19.7.2005; UNI EN ISO 14020; UNI EN ISO 14021; UNI EN ISO 14024; UNI EN ISO 14025; D.M. 23.06.2022 "CRITERI AMBIENTALI MINIMI".

01.01.R02 Utilizzo di tecniche costruttive che facilitino il disassemblaggio a fine vita

Classe di Requisiti: Utilizzo razionale delle risorse

Classe di Esigenza: Salvaguardia ambiente

Utilizzo razionale delle risorse attraverso la selezione di tecniche costruttive che rendano agevole il disassemblaggio alla fine del ciclo di vita.

Prestazioni:

Nella fase di progettazione fare prevalere la scelta su sistemi costruttivi che facilitano la smontabilità dei componenti ed i successivi processi di demolizione e recupero dei materiali.

Livello minimo della prestazione:

Nella fase progettuale bisogna garantire una adeguata percentuale di sistemi costruttivi che facilitano il disassemblaggio alla fine del ciclo di vita.

Riferimenti normativi:

D. M. Ambiente 8.5.2003, n.203; D.Lgs. 3.4.2006, n. 152; C. M. Ambiente 15.7.2005, n.5205; Dir. 2008/98/CE; C. M. Ambiente 19.7.2005; UNI EN ISO 14020; UNI EN ISO 14021; UNI EN ISO 14024; UNI EN ISO 14025; D.M. 23.06.2022 "CRITERI AMBIENTALI MINIMI".

01.01.R03 (Attitudine al) controllo della portata dei fluidi

Classe di Requisiti: Funzionalità d'uso

Classe di Esigenza: Funzionalità

Gli elementi costituenti l'impianto di climatizzazione devono essere in grado di garantire valori minimi di portata dei fluidi circolanti.

Prestazioni:

I terminali di erogazione degli impianti di climatizzazione devono assicurare anche nelle più gravose condizioni di esercizio, una portata dei fluidi non inferiore a quella di progetto.

Livello minimo della prestazione:

Devono essere rispettati i livelli previsti in sede di progetto.

Riferimenti normativi:

D.M. Sviluppo Economico 22.1.2008, n. 37; UNI EN 378-1; UNI EN 1264; UNI EN 1861; UNI 8061; UNI 8065; UNI 8211; UNI 8364; UNI 9511-1; UNI 10200; UNI 10339; UNI EN 15316; UNI/TS 11300-2; UNI 10412; UNI 10847.

01.01.R04 Affidabilità

Classe di Requisiti: Funzionalità tecnologica

Classe di Esigenza: Funzionalità

Gli elementi costituenti l'impianto di climatizzazione devono essere realizzati con materiali idonei a garantire nel tempo le proprie qualità così da garantire la funzionalità dell'impianto.

Prestazioni:

Per garantire la funzionalità tecnologica dell'impianto deve essere garantita la qualità della progettazione, della fabbricazione e dell'installazione dei materiali e componenti nel rispetto delle disposizioni normative.

Livello minimo della prestazione:

Devono essere rispettati i livelli previsti in sede di progetto.

Riferimenti normativi:

D.M. Sviluppo Economico 22.1.2008, n. 37; UNI EN 378-1; UNI EN 1264; UNI EN 1861; UNI 8061; UNI 8065; UNI 8211; UNI 8364; UNI 9511-1; UNI 10200; UNI 10339; UNI EN 15316; UNI/TS 11300-2; UNI 10412; UNI 10847.

01.01.R05 Certificazione ecologica

Classe di Requisiti: Di salvaguardia dell'ambiente

Classe di Esigenza: Salvaguardia ambiente

I prodotti, elementi, componenti e materiali dovranno essere dotati di etichettatura ecologica o di dichiarazione ambientale.

Prestazioni:

I prodotti, elementi, componenti e materiali, dovranno presentare almeno una delle tipologie ambientali riportate:

- TIPO I: Etichette ecologiche volontarie basate su un sistema multicriteria che considera l'intero ciclo di vita del prodotto, sottoposte a certificazione esterna da parte di un ente indipendente (tra queste rientra, ad esempio, il marchio europeo di qualità ecologica ECOLABEL). (ISO 14024);
- TIPO II: Etichette ecologiche che riportano auto-dichiarazioni ambientali da parte di produttori, importatori o distributori di prodotti, senza che vi sia l'intervento di un organismo indipendente di certificazione (tra le quali: "Riciclabile", "Compostabile", ecc.). (ISO 14021);
- TIPO III: Etichette ecologiche che riportano dichiarazioni basate su parametri stabiliti e che contengono una quantificazione degli impatti ambientali associati al ciclo di vita del prodotto calcolato attraverso un sistema LCA. Sono sottoposte a un controllo indipendente e presentate in forma chiara e confrontabile. Tra di esse rientrano, ad esempio, le "Dichiarazioni Ambientali di Prodotto". (ISO 14025).

Livello minimo della prestazione:

Possesso di etichettatura ecologica o di dichiarazione ambientale dei prodotti impiegati.

Riferimenti normativi:

UNI EN ISO 14020; UNI EN ISO 14021; UNI EN ISO 14024; UNI EN ISO 14025; D.M. 23.06.2022 "CRITERI AMBIENTALI MINIMI".

01.01.R06 Sostituibilità

Classe di Requisiti: Facilità d'intervento

Classe di Esigenza: Funzionalità

Gli elementi costituenti l'impianto di climatizzazione devono essere atti a consentire la collocazione in opera di altri elementi in caso di necessità.

Prestazioni:

I materiali e componenti degli impianti di climatizzazione devono essere realizzati ed installati in modo da consentire in caso di necessità la sostituzione senza richiedere lo smontaggio dell'intero impianto o di consistenti parti di esso.

Livello minimo della prestazione:

Devono essere rispettati i livelli previsti in sede di progetto.

Riferimenti normativi:

D.M. Sviluppo Economico 22.1.2008, n. 37; UNI EN 378-1; UNI EN 1264; UNI EN 1861; UNI 8061; UNI 8065; UNI 8211; UNI 8364; UNI 9511-1; UNI 10200; UNI 10339; UNI EN 15316; UNI/TS 11300-2; UNI 10412; UNI 10847.

01.01.R07 Efficienza dell'impianto di climatizzazione

Classe di Requisiti: Salvaguardia della salubrità dell'aria e del clima

Classe di Esigenza: Salvaguardia ambiente

Ridurre il consumo di energia primaria attraverso l'incremento dell'efficienza dell'impianto di climatizzazione estiva.

Prestazioni:

Massimizzare l'efficienza dell'impianto di climatizzazione estiva in base alla destinazione d'uso dell'edificio in modo da ridurre i consumi energetici migliorando la qualità dell'aria con impatti minori sull'ambiente.

Livello minimo della prestazione:

A secondo del tipo di climatizzazione estiva (impianti autonomi, impianti centralizzati a tutt'aria a portata e temperatura costante, a portata variabile, a portata e temperatura variabili, monocondotto o a doppio condotto, a zona singola o multizona, impianti centralizzati misti aria-acqua, con terminali acqua del tipo ventilconvettori, pannelli radianti, unità a induzione, trave

fredda, impianti centralizzati a sola acqua, ecc.) garantire le condizioni ideali negli ambienti confinati secondo i parametri indicati dalla normativa.

Riferimenti normativi:

D.Lgs. 9.4.2008, n. 81; Reg. EU (CLP) n. 1272/08; ISPEL, Linee Guida - Microclima, 6.2006; Accordo Stato-Regioni, Linee Guida Ambienti Confinati, 27.9.2001; Valori Limite di Soglia (TLV) e Indici Biologici di Esposizione (IBE), AIDII 1997 e ACGIH 2002; Collana Quaderni del Ministero della Salute; UNI EN 12792; UNI EN 16798-1; D.M. 23.06.2022 "CRITERI AMBIENTALI MINIMI".

01.01.R08 Efficienza dell'impianto di ventilazione

Classe di Requisiti: Salvaguardia della salubrità dell'aria e del clima

Classe di Esigenza: Salvaguardia ambiente

Ridurre il consumo energetico attraverso l'incremento dell'efficienza del sistema di ventilazione artificiale

Prestazioni:

Massimizzare l'efficienza del sistema di ventilazione artificiale in modo da ridurre i consumi energetici migliorando la qualità dell'aria con impatti minori sull'ambiente.

Livello minimo della prestazione:

A secondo del tipo di ventilazione (naturale, meccanica, ibrida, ecc.) garantire le condizioni ideali negli ambienti confinati secondo i parametri indicati dalla normativa.

Riferimenti normativi:

D.Lgs. 9.4.2008, n. 81; Reg. EU (CLP) n. 1272/08; ISPEL, Linee Guida - Microclima, 6.2006; Accordo Stato-Regioni, Linee Guida Ambienti Confinati, 27.9.2001; Valori Limite di Soglia (TLV) e Indici Biologici di Esposizione (IBE), AIDII 1997 e ACGIH 2002; Collana Quaderni del Ministero della Salute; UNI EN 12792; UNI EN 16798-1; D.M. 23.06.2022 "CRITERI AMBIENTALI MINIMI".

01.01.R09 (Attitudine al) controllo della temperatura dei fluidi

Classe di Requisiti: Termici ed igrotermici

Classe di Esigenza: Benessere

I fluidi termovettori dell'impianto di climatizzazione devono avere temperatura idonea per assicurare il corretto funzionamento dell'impianto assicurando nello stesso momento un benessere ambientale oltre che un contenimento dei consumi energetici.

Prestazioni:

Le temperature dei fluidi termovettori devono garantire i valori minimi richiesti dalla normativa e sotto riportati; inoltre è consentita un'escursione termica media non superiore ai 5 °C negli impianti a circolazione forzata e non superiore ai 25 °C negli impianti a circolazione naturale.

Tipo di terminale radiatore:

- temperatura fluidi in ingresso: riscaldamento pari a 70-80 °C;
- temperatura fluidi in uscita: riscaldamento pari a 60-70 °C.

Tipo di terminale termoconvettore:

- temperatura fluidi in ingresso: riscaldamento pari a 75-85 °C;
- temperatura fluidi in uscita: riscaldamento pari a 65-75 °C.

Tipo di terminale ventilconvettore:

- temperatura fluidi in ingresso: riscaldamento pari a 50-55 °C, raffreddamento pari a 7 °C;
- temperatura fluidi in uscita: riscaldamento pari a 45-50 °C, raffreddamento pari a 12 °C.

Tipo di terminale pannelli radianti:

- temperatura fluidi in ingresso: riscaldamento pari a 35-40 °C;
- temperatura fluidi in uscita: riscaldamento pari a: 25-30 °C.

Tipo di terminale centrale di termoventilazione

- temperatura fluidi in ingresso: riscaldamento pari a 80-85 °C;
- temperatura fluidi in uscita: riscaldamento pari a 70-75 °C, raffreddamento pari a 12 °C.

Livello minimo della prestazione:

La temperatura dei fluidi viene verificata mediante termometri che devono essere sottoposti alle prove di laboratorio previste dalle vigenti norme sul risparmio energetico. I valori della temperatura del fluido termovettore rilevati devono essere paragonati ai valori della temperatura prevista in base al diagramma di esercizio dell'impianto così come prescritto dalla normativa UNI vigente.

Riferimenti normativi:

D.M. Sviluppo Economico 22.1.2008, n. 37; UNI EN 378-1; UNI EN 1264; UNI EN 1861; UNI 8061; UNI 8065; UNI 8211; UNI 8364; UNI 9511-1; UNI 10200; UNI 10339; UNI EN 15316; UNI/TS 11300-2; UNI 10412; UNI 10847.

01.01.R10 Attitudine a limitare i rischi di esplosione

Classe di Requisiti: Protezione elettrica

Classe di Esigenza: Sicurezza

Gli impianti di climatizzazione devono garantire processi di combustione con il massimo del rendimento evitando i rischi di esplosione.

Prestazioni:

Gli impianti di climatizzazione devono funzionare garantendo una capacità di rendimento corrispondente a quella di progetto e nel rispetto della normativa vigente.

Livello minimo della prestazione:

Verificare che i locali dove sono alloggiati i generatori di calore siano permanentemente ventilati mediante idonee aperture di aerazione di dimensioni non inferiori a quelle riportate dalle vigenti norme di sicurezza e prevenzione incendi.

Riferimenti normativi:

D.M. Sviluppo Economico 22.1.2008, n. 37; UNI EN 378-1; UNI EN 1264; UNI EN 1861; UNI 8061; UNI 8065; UNI 8211; UNI 8364; UNI 9511-1; UNI 10200; UNI 10339; UNI EN 15316; UNI/TS 11300-2; UNI 10412; UNI 10847.

01.01.R11 (Attitudine al) controllo del rumore prodotto

Classe di Requisiti: Acustici

Classe di Esigenza: Benessere

Gli impianti di climatizzazione devono garantire un livello di rumore nell'ambiente esterno e in quelli abitativi entro i limiti prescritti dalla normativa vigente.

Prestazioni:

Gli impianti di climatizzazione devono funzionare in modo da mantenere il livello di rumore ambiente L_a e quello residuo L_r nei limiti indicati dalla normativa. Tali valori possono essere oggetto di verifiche che vanno eseguite sia con gli impianti funzionanti che con gli impianti fermi.

Livello minimo della prestazione:

Le dimensioni delle tubazioni di trasporto dei fluidi termovettori e quelle dei canali d'aria devono essere tali che la velocità di tali fluidi non superi i limiti imposti dalla normativa. I valori di emissione acustica possono essere verificati "in situ", procedendo alle verifiche previste dalle norme UNI oppure verificando che i valori dichiarati dal produttore di elementi facenti parte dell'impianto siano conformi alla normativa.

Riferimenti normativi:

D.M. Sviluppo Economico 22.1.2008, n. 37; UNI EN 378-1; UNI EN 1264; UNI EN 1861; UNI 8061; UNI 8065; UNI 8211; UNI 8364; UNI 9511-1; UNI 10200; UNI 10339; UNI EN 15316; UNI/TS 11300-2; UNI 10412; UNI 10847.

01.01.R12 (Attitudine al) controllo delle dispersioni elettriche

Classe di Requisiti: Funzionalità d'uso

Classe di Esigenza: Funzionalità

Per evitare qualsiasi pericolo di folgorazione alle persone, causato da un contatto diretto, i componenti degli impianti di climatizzazione, capaci di condurre elettricità, devono essere dotati di collegamenti equipotenziali con l'impianto di terra dell'edificio.

Prestazioni:

Le dispersioni elettriche possono essere verificate controllando i collegamenti equipotenziali e di messa a terra dei componenti degli impianti di climatizzazione mediante misurazioni di resistenza a terra.

Livello minimo della prestazione:

Devono essere rispettati i livelli previsti in sede di progetto e nell'ambito della dichiarazione di conformità prevista dall'art.7 del D.M. 22 gennaio 2008 n .37.

Riferimenti normativi:

D.M. Sviluppo Economico 22.1.2008, n. 37; UNI EN 378-1; UNI EN 1264; UNI EN 1861; UNI 8061; UNI 8065; UNI 8211; UNI 8364; UNI 9511-1; UNI 10200; UNI 10339; UNI EN 15316; UNI/TS 11300-2; UNI 10412; UNI 10847.

ELEMENTI MANUTENIBILI DELL'UNITÀ TECNOLOGICA:

- 01.01.01 Appoggi antivibrante in acciaio
- 01.01.02 Batterie di condensazione (per macchine frigo)
- 01.01.03 Canali in lamiera
- 01.01.04 Canalizzazioni
- 01.01.05 Compressore (per macchine frigo)
- 01.01.06 Filtri assoluti HEPA e ULPA
- 01.01.07 Recuperatori di calore
- 01.01.08 Pompe di calore (per macchine frigo)

Appoggi antivibrante in acciaio

Unità Tecnologica: 01.01
Impianto di climatizzazione

Si tratta di elementi (generalmente molle in acciaio) a supporto delle macchine utilizzate per il condizionamento (ventilatori, compressori, condizionatori, gruppi di refrigerazione, centrifughe, gruppi elettrogeni, ecc.); questi dispositivi hanno la funzione di collegamento tra le macchine e il pavimento sul quale poggiano in modo da evitare vibrazioni emesse durante il funzionamento delle macchine stesse. Gli appoggi sono realizzati con molle in acciaio opportunamente dimensionate per sopportare i carichi di progetto. Possono essere dotati di martinetto di livellamento.

REQUISITI E PRESTAZIONI (EM)

01.01.01.R01 Resistenza meccanica

Classe di Requisiti: Di stabilità

Classe di Esigenza: Sicurezza

Gli appoggi devono essere realizzati con materiali in grado di contrastare in modo efficace il prodursi di deformazioni o rotture sotto l'azione di determinate sollecitazioni.

Prestazioni:

Gli elementi costituenti gli appoggi devono essere idonei ad assicurare stabilità e resistenza all'azione di sollecitazioni meccaniche in modo da garantirne durata e funzionalità nel tempo garantendo allo stesso tempo la sicurezza degli utenti.

Livello minimo della prestazione:

Devono essere rispettati i livelli previsti in sede di progetto.

Riferimenti normativi:

D.M. Sviluppo Economico 22.1.2008, n. 37.

ANOMALIE RISCONTRABILI

01.01.01.A01 Corrosione

Fenomeni di corrosione degli elementi metallici degli appoggi.

01.01.01.A02 Deformazione

Deformazione eccessiva degli elementi costituenti.

01.01.01.A03 Invecchiamento

Invecchiamento degli appoggi per degrado dei materiali costituenti.

01.01.01.A04 Difetti di stabilità

Perdita delle caratteristiche di stabilità dell'elemento con conseguenti possibili pericoli per gli utenti.

CONTROLLI ESEGUIBILI DA PERSONALE SPECIALIZZATO

01.01.01.C01 Controllo dello stato

Cadenza: ogni 6 mesi

Tipologia: Controllo

Controllare lo stato dei materiali costituenti gli appoggi. Verificarne le condizioni di esercizio in caso di particolari eventi straordinari.

- Requisiti da verificare: 1) *Resistenza meccanica.*
- Anomalie riscontrabili: 1) *Deformazione;* 2) *Invecchiamento .*
- Ditte specializzate: *Tecnici di livello superiore, Specializzati vari.*

01.01.01.C02 Controllo strutturale

Cadenza: ogni mese

Tipologia: Ispezione a vista

Verificare la struttura dell'elemento e in caso di sostituzione utilizzare materiali con le stesse caratteristiche e con elevata durabilità.

- Requisiti da verificare: 1) *Utilizzo di materiali, elementi e componenti caratterizzati da un'elevata durabilità;* 2) *Utilizzo di tecniche costruttive che facilitino il disassemblaggio a fine vita.*
- Anomalie riscontrabili: 1) *Difetti di stabilità.*
- Ditte specializzate: *Specializzati vari.*

MANUTENZIONI ESEGUIBILI DA PERSONALE SPECIALIZZATO

01.01.01.I01 Sostituzione

Cadenza: quando occorre

Sostituzione degli appoggi e degli elementi connessi con altri di analoghe caratteristiche tecniche mediante l'utilizzo di sistemi a martinetti idraulici di sollevamento.

- Ditte specializzate: *Specializzati vari.*

Elemento Manutenibile: 01.01.02

Batterie di condensazione (per macchine frigo)

Unità Tecnologica: 01.01

Impianto di climatizzazione

Il condensatore ha la funzione di far condensare il fluido refrigerante dallo stato di vapore surriscaldato allo stato liquido.

ANOMALIE RICONTRABILI

01.01.02.A01 Fughe di gas nei circuiti

Fughe di gas nei vari circuiti refrigeranti

01.01.02.A02 Difetti di taratura

Difetti di taratura dei dispositivi di sicurezza e controllo quali manometri, termometri, pressostati di comando, resistenze di preriscaldamento.

01.01.02.A03 Perdite di carico

Valori della pressione non rispondenti a quelli di esercizio.

01.01.02.A04 Rumorosità

Presenza di rumori anomali o livello di rumorosità non nei valori di norma.

01.01.02.A05 Mancanza certificazione ecologica

Mancanza o perdita delle caratteristiche ecologiche dell'elemento.

CONTROLLI ESEGUIBILI DA PERSONALE SPECIALIZZATO

01.01.02.C01 Controllo generale batterie di condensazione

Cadenza: ogni 3 anni

Tipologia: Ispezione a vista

Verificare che la valvola servocomandata funzioni correttamente, che le alette lato aria siano libere da incrostazioni e che non ci siano perdite di acqua sugli attacchi.

- Requisiti da verificare: 1) *(Attitudine al) controllo della portata dei fluidi;* 2) *Affidabilità.*
- Anomalie riscontrabili: 1) *Fughe di gas nei circuiti;* 2) *Difetti di taratura;* 3) *Perdite di carico;* 4) *Rumorosità.*
- Ditte specializzate: *Frigorista.*

01.01.02.C02 Controllo qualità materiali

Cadenza: ogni 6 mesi

Tipologia: Verifica

Verificare la stabilità dei materiali utilizzati e che gli stessi siano dotati di certificazione ecologica e che il loro utilizzo non comporti emissioni nocive.

- Requisiti da verificare: 1) *Certificazione ecologica.*
- Anomalie riscontrabili: 1) *Mancanza certificazione ecologica.*
- Ditte specializzate: *Specializzati vari, Elettricista.*

MANUTENZIONI ESEGUIBILI DA PERSONALE SPECIALIZZATO

01.01.02.I01 Pulizia batterie di condensazione

Cadenza: ogni 3 mesi

Pulizia delle batterie di condensazione ad aria mediante spazzolatura con spazzole metalliche o trattamento chimico biodegradabile delle alette lato aria.

- Ditte specializzate: *Frigorista.*

Canali in lamiera

Unità Tecnologica: 01.01
Impianto di climatizzazione

Le centrali di trattamento dell'aria dell'impianto di climatizzazione sono destinate al trattamento sia dell'aria primaria che di tutta quella necessaria alla climatizzazione. Il trasporto dei fluidi trattati (sia di mandata che di ripresa) avviene in canalizzazioni in acciaio zincato rivestite con idonei materiali coibenti. Nel caso di canali rettangolari con un lato di dimensioni superiori a 450 mm prevedere delle croci trasversali di rinforzo.

REQUISITI E PRESTAZIONI (EM)

01.01.03.R01 (Attitudine al) controllo della tenuta

Classe di Requisiti: Di stabilità

Classe di Esigenza: Sicurezza

Le canalizzazioni dell'impianto di climatizzazione devono essere realizzate con materiali e componenti idonei ad impedire fughe dei fluidi termovettori nonché dei combustibili di alimentazione.

Prestazioni:

I materiali e componenti devono garantire la tenuta in condizioni di pressione e temperatura corrispondenti a quelle massime o minime di esercizio.

Livello minimo della prestazione:

I componenti degli impianti di climatizzazione possono essere verificati per accertarne la capacità al controllo della tenuta secondo le prove indicate dalla normativa UNI vigente.

Riferimenti normativi:

UNI 10339; UNI EN 13403.

01.01.03.R02 Stabilità chimico reattiva

Classe di Requisiti: Protezione dagli agenti chimici ed organici

Classe di Esigenza: Sicurezza

Le canalizzazioni dell'impianto di climatizzazione devono essere realizzate con materiali in grado di mantenere inalterate nel tempo le proprie caratteristiche chimico-fisiche.

Prestazioni:

Per garantire la stabilità chimico reattiva i materiali e componenti degli impianti di climatizzazione non devono presentare incompatibilità chimico-fisica fra loro evitando allo scopo contatto tra metalli e materiali aggressivi.

Livello minimo della prestazione:

Devono essere rispettati i livelli previsti in sede di progetto.

Riferimenti normativi:

UNI 10339; UNI EN 13403.

ANOMALIE RISCONTRABILI

01.01.03.A01 Anomalie delle coibentazioni

Difetti di tenuta delle coibentazioni.

01.01.03.A02 Difetti di regolazione e controllo

Difetti di funzionamento dei dispositivi di comando e delle serrande.

01.01.03.A03 Difetti di tenuta

Perdite o fughe dei fluidi circolanti nelle canalizzazioni.

01.01.03.A04 Difetti di tenuta giunti

Perdite del fluido in prossimità di raccordi dovute a errori o sconnessioni delle giunzioni.

01.01.03.A05 Incrostazioni

Depositi ed accumuli che impediscono il normale funzionamento dei filtri e delle griglie di ripresa aria.

01.01.03.A06 Mancanza certificazione ecologica

Mancanza o perdita delle caratteristiche ecologiche dell'elemento.

CONTROLLI ESEGUIBILI DA PERSONALE SPECIALIZZATO

01.01.03.C01 Controllo generale canali

Cadenza: ogni anno

Tipologia: Ispezione a vista

Verificare le caratteristiche principali delle canalizzazioni con particolare riguardo a:

-tenuta dell'aria (le fughe sono visibili con parti annerite in prossimità delle fughe); -giunti per verificare la presenza di lesioni o di sconnessioni; -la stabilità dei sostegni dei canali; -vibrazioni; -presenza di acqua di condensa; -griglie di ripresa e transito aria esterna; -serrande e meccanismi di comando; -coibentazione dei canali.

- Requisiti da verificare: 1) *(Attitudine al) controllo della portata dei fluidi*; 2) *Sostituibilità*; 3) *Stabilità chimico reattiva*.
- Anomalie riscontrabili: 1) *Difetti di regolazione e controllo*; 2) *Difetti di tenuta*; 3) *Incrostazioni*; 4) *Difetti di tenuta giunti*.
- Ditte specializzate: *Termoidraulico*.

01.01.03.C02 Controllo strumentale canali

Cadenza: ogni 2 anni

Tipologia: Ispezione strumentale

Controllare l'interno dei canali con apparecchiature speciali quali endoscopio, telecamere per la verifica dello stato di pulizia ed igiene.

- Requisiti da verificare: 1) *(Attitudine al) controllo della portata dei fluidi*; 2) *Sostituibilità*; 3) *Stabilità chimico reattiva*.
- Anomalie riscontrabili: 1) *Difetti di tenuta*; 2) *Incrostazioni*.
- Ditte specializzate: *Specializzati vari*.

01.01.03.C03 Controllo qualità materiali

Cadenza: ogni 6 mesi

Tipologia: Verifica

Verificare la stabilità dei materiali utilizzati e che gli stessi siano dotati di certificazione ecologica e che il loro utilizzo non comporti emissioni nocive.

- Requisiti da verificare: 1) *Certificazione ecologica*.
- Anomalie riscontrabili: 1) *Mancanza certificazione ecologica*.
- Ditte specializzate: *Specializzati vari, Elettricista*.

01.01.03.C04 Controllo qualità dell'aria

Cadenza: ogni mese

Tipologia: TEST - Controlli con apparecchiature

Controllare la qualità dell'aria ambiente verificando, attraverso analisi, che sia priva di sostanze inquinanti e/o tossiche per la salute degli utenti.

- Requisiti da verificare: 1) *Efficienza dell'impianto di climatizzazione*; 2) *Efficienza dell'impianto di ventilazione*.
- Anomalie riscontrabili: 1) *Difetti di regolazione e controllo*; 2) *Difetti di tenuta giunti*.
- Ditte specializzate: *Biochimico*.

MANUTENZIONI ESEGUIBILI DA PERSONALE SPECIALIZZATO

01.01.03.I01 Pulizia canali

Cadenza: ogni anno

Effettuare una pulizia dei canali utilizzando aspiratori. Effettuare inoltre una pulizia delle bocchette di mandata e di ripresa, delle griglie e delle cassette miscelatrici.

- Ditte specializzate: *Termoidraulico*.

01.01.03.I02 Ripristino coibentazione

Cadenza: quando occorre

Effettuare il ripristino dello strato coibente quando deteriorato.

- Ditte specializzate: *Lattoniere-canalista*.

01.01.03.I03 Ripristino serraggi

Cadenza: quando occorre

Eseguire il ripristino dei dadi di serraggio dei vari tratti di canale.

- Ditte specializzate: *Lattoniere-canalista*.

Elemento Manutenibile: 01.01.04

Canalizzazioni

Unità Tecnologica: 01.01

Il trasporto dei fluidi trattati (sia di mandata che di ripresa) avviene in canalizzazioni in acciaio zincato rivestite con idonei materiali coibenti. Il trattamento dei fluidi viene effettuato dalle centrali di trattamento dell'aria.

REQUISITI E PRESTAZIONI (EM)

01.01.04.R01 (Attitudine al) controllo della tenuta

Classe di Requisiti: Di stabilità

Classe di Esigenza: Sicurezza

Le canalizzazioni dell'impianto di climatizzazione devono essere realizzate con materiali e componenti idonei ad impedire fughe dei fluidi termovettori nonché dei combustibili di alimentazione.

Prestazioni:

I materiali e componenti devono garantire la tenuta in condizioni di pressione e temperatura corrispondenti a quelle massime o minime di esercizio.

Livello minimo della prestazione:

I componenti degli impianti di climatizzazione possono essere verificati per accertarne la capacità al controllo della tenuta secondo le prove indicate dalla normativa UNI vigente.

Riferimenti normativi:

UNI 10339; UNI EN 13403.

01.01.04.R02 Stabilità chimico reattiva

Classe di Requisiti: Protezione dagli agenti chimici ed organici

Classe di Esigenza: Sicurezza

Le canalizzazioni dell'impianto di climatizzazione devono essere realizzate con materiali in grado di mantenere inalterate nel tempo le proprie caratteristiche chimico-fisiche.

Prestazioni:

Per garantire la stabilità chimico reattiva i materiali e componenti degli impianti di climatizzazione non devono presentare incompatibilità chimico-fisica fra loro evitando allo scopo contatto tra metalli e materiali aggressivi.

Livello minimo della prestazione:

Devono essere rispettati i livelli previsti in sede di progetto.

Riferimenti normativi:

UNI 10339; UNI EN 13403.

ANOMALIE RISCONTRABILI

01.01.04.A01 Difetti di coibentazione

Difetti di tenuta delle coibentazioni.

01.01.04.A02 Difetti di regolazione e controllo

Difetti di funzionamento dei dispositivi di comando e delle serrande.

01.01.04.A03 Difetti di tenuta

Perdite o fughe dei fluidi circolanti nelle canalizzazioni.

01.01.04.A04 Incrostazioni

Depositi ed accumuli che impediscono il normale funzionamento dei filtri e delle griglie di ripresa aria.

01.01.04.A05 Mancanza certificazione ecologica

Mancanza o perdita delle caratteristiche ecologiche dell'elemento.

CONTROLLI ESEGUIBILI DA PERSONALE SPECIALIZZATO

01.01.04.C01 Controllo generale canalizzazioni

Cadenza: ogni anno

Tipologia: Ispezione a vista

Verificare le caratteristiche principali delle canalizzazioni con particolare riguardo a:

- tenuta dell'aria (le fughe sono visibili con parti annerite in prossimità delle fughe);
- giunti per verificare la presenza di lesioni o di sconnessioni;
- la stabilità dei sostegni dei canali;
- vibrazioni;
- presenza di acqua di condensa;
- griglie di ripresa e transito aria esterna;
- serrande e meccanismi di comando;
- coibentazione dei canali.

- Requisiti da verificare: 1) *(Attitudine al) controllo della portata dei fluidi*; 2) *(Attitudine al) controllo della tenuta*; 3) *Sostituibilità*; 4) *Stabilità chimico reattiva*.
- Anomalie riscontrabili: 1) *Difetti di coibentazione*; 2) *Difetti di regolazione e controllo*; 3) *Difetti di tenuta*; 4) *Incrostazioni*.
- Ditte specializzate: *Termoidraulico*.

01.01.04.C02 Controllo strumentale canalizzazioni

Cadenza: ogni 2 anni

Tipologia: Ispezione strumentale

Controllare l'interno dei canali con apparecchiature speciali quali endoscopio, telecamere per la verifica dello stato di pulizia ed igiene all'interno dei canali.

- Requisiti da verificare: 1) *(Attitudine al) controllo della portata dei fluidi*; 2) *(Attitudine al) controllo della tenuta*; 3) *Sostituibilità*; 4) *Stabilità chimico reattiva*.
- Anomalie riscontrabili: 1) *Difetti di tenuta*; 2) *Incrostazioni*.
- Ditte specializzate: *Specializzati vari*.

01.01.04.C03 Controllo qualità materiali

Cadenza: ogni 6 mesi

Tipologia: Verifica

Verificare la stabilità dei materiali utilizzati e che gli stessi siano dotati di certificazione ecologica e che il loro utilizzo non comporti emissioni nocive.

- Requisiti da verificare: 1) *Certificazione ecologica*.
- Anomalie riscontrabili: 1) *Mancanza certificazione ecologica*.
- Ditte specializzate: *Specializzati vari, Elettricista*.

01.01.04.C04 Controllo qualità dell'aria

Cadenza: ogni mese

Tipologia: TEST - Controlli con apparecchiature

Controllare la qualità dell'aria ambiente verificando, attraverso analisi, che sia priva di sostanze inquinanti e/o tossiche per la salute degli utenti.

- Requisiti da verificare: 1) *Efficienza dell'impianto di climatizzazione*; 2) *Efficienza dell'impianto di ventilazione*.
- Anomalie riscontrabili: 1) *Difetti di coibentazione*; 2) *Difetti di tenuta*.
- Ditte specializzate: *Biochimico*.

MANUTENZIONI ESEGUIBILI DA PERSONALE SPECIALIZZATO

01.01.04.I01 Pulizia canali e griglie

Cadenza: ogni anno

Effettuare una pulizia dei filtri aria utilizzando aspiratori. Effettuare inoltre una pulizia delle bocchette di mandata e di ripresa, delle griglie e delle cassette miscelatrici.

- Ditte specializzate: *Termoidraulico*.

Elemento Manutenibile: 01.01.05

Compressore (per macchine frigo)

Unità Tecnologica: 01.01

Impianto di climatizzazione

Il compressore è uno dei componenti dei gruppi frigo dell'impianto di climatizzazione; può essere di vari tipi quali:

- centrifugo del tipo aperto, ermetico, monostadio o bistadio: tale tipo di compressore viene utilizzato per potenzialità superiori a 350 Kw;
- alternativo di tipo aperto, ermetico, semi-ermetico;
- a vite, rotativo, a "scroll".

Nei compressori di tipo ermetico il motore non è accessibile.

REQUISITI E PRESTAZIONI (EM)

01.01.05.R01 Efficienza

Classe di Requisiti: Funzionalità tecnologica

Classe di Esigenza: Funzionalità

I compressori dell'impianto di climatizzazione devono essere realizzati con materiali idonei a garantire nel tempo le proprie capacità di rendimento così da garantire la funzionalità dell'impianto.

Prestazioni:

Gli impianti di climatizzazione devono funzionare garantendo una capacità di rendimento corrispondente a quella di progetto e nel rispetto della normativa vigente.

Livello minimo della prestazione:

L'efficienza degli elementi costituenti l'impianto viene verificata controllando che siano rispettati i valori minimi del rendimento di combustione secondo i parametri che seguono:

- per generatori installati prima del 29 ottobre 1993 il valore minimo consentito del rendimento di combustione (in %) è $82 + 2 \log P_n$;

- per generatori installati dal 29 ottobre 1993 al 31 dicembre 1997 il valore minimo consentito del rendimento di combustione (in %) è $84 + 2 \log P_n$;

- per generatori di calore standard installati dal 1° gennaio 1998 al 07 ottobre 2005 il valore minimo consentito del rendimento di combustione (in %) è $84 + 2 \log P_n$;

- per generatori di calore a bassa temperatura installati dal 1° gennaio 1998 al 07 ottobre 2005 il valore minimo consentito del rendimento di combustione (in %) è $87,5 + 1,5 \log P_n$;

- per generatori di calore a gas a condensazione installati dal 1° gennaio 1998 al 07 ottobre 2005 il valore minimo consentito del rendimento di combustione (in %) è $91 + 1 \log P_n$;

- per generatori di calore a gas a condensazione installati dal 08 ottobre 2005 il valore minimo consentito del rendimento di combustione (in %) è $89 + 2 \log P_n$;

- per generatori di calore (esclusi quelli a gas a condensazione) installati dal 08 ottobre 2005 il valore minimo consentito del rendimento di combustione (in %) è $87 + 2 \log P_n$;

- per generatori ad aria calda installati prima del 29 ottobre 1993 il valore minimo consentito del rendimento di combustione (in %) è $77 + 2 \log P_n$;

- per generatori ad aria calda installati dopo il 29 ottobre 1993 il valore minimo consentito del rendimento di combustione (in %) è $80 + 2 \log P_n$;

dove per $\log P_n$ = logaritmo in base 10 della potenza utile nominale espressa in kW.

per valori di P_n superiori a 400 kW si applica il limite massimo corrispondente a 400 kW.

Riferimenti normativi:

D.M. Sviluppo Economico 22.1.2008, n. 37; D.M. 10.02.2014; UNI EN 12263; UNI EN 12900; UNI EN 14511-1/2/3/4; UNI EN 16147.

ANOMALIE RICONTRABILI

01.01.05.A01 Difetti di filtraggio

Difetti ai filtri di aspirazione del compressore.

01.01.05.A02 Difetti di stabilità

Perdita delle caratteristiche di stabilità dell'elemento con conseguenti possibili pericoli per gli utenti.

01.01.05.A03 Difetti di taratura

Difetti di taratura dei dispositivi di sicurezza e controllo quali manometri, termometri, pressostati di comando, resistenze di preriscaldamento.

01.01.05.A04 Fughe di gas nei circuiti

Fughe di gas nei vari circuiti refrigeranti.

01.01.05.A05 Mancanza dell'umidità

Livello di umidità al di sotto del valore minimo di funzionamento.

01.01.05.A06 Perdite di carico

Valori della pressione non rispondenti a quelli di esercizio.

01.01.05.A07 Perdite di olio

Perdite di olio dal compressore.

01.01.05.A08 Rumorosità del compressore

Presenza di rumori anomali o livello di rumorosità del compressore non nei valori di norma.

01.01.05.A09 Sbalzi di temperatura

Sbalzi di temperatura tra l'acqua in ingresso e l'acqua in uscita.

CONTROLLI ESEGUIBILI DA PERSONALE SPECIALIZZATO

01.01.05.C01 Controllo generale del compressore

Cadenza: ogni mese

Tipologia: Ispezione strumentale

Verificare il corretto funzionamento dei compressori dei gruppi frigo ed in particolare:

- eventuali anomalie di funzionamento (rumori o fughe anomali);

- il livello dell'olio con eventuali rabbocchi;
- i filtri dell'olio;
- gli elettroriscaldatori (quando i compressori sono fermi);
- pressione e temperatura di aspirazione;
- pressione e temperatura di compressione.
- Requisiti da verificare: 1) *(Attitudine al) controllo della portata dei fluidi;* 2) *(Attitudine al) controllo della temperatura dei fluidi;* 3) *Attitudine a limitare i rischi di esplosione.*
- Anomalie riscontrabili: 1) *Fughe di gas nei circuiti;* 2) *Perdite di carico;* 3) *Perdite di olio;* 4) *Rumorosità del compressore;* 5) *Sbalzi di temperatura.*
- Ditte specializzate: *Frigorista.*

01.01.05.C02 Controllo livelli del compressore

Cadenza: ogni 3 mesi

Tipologia: Ispezione a vista

Controllo del livello dell'olio e dell'umidità.

- Requisiti da verificare: 1) *(Attitudine al) controllo del rumore prodotto;* 2) *(Attitudine al) controllo della portata dei fluidi;* 3) *Efficienza;* 4) *Sostituibilità.*
- Anomalie riscontrabili: 1) *Fughe di gas nei circuiti;* 2) *Perdite di carico;* 3) *Perdite di olio;* 4) *Rumorosità del compressore;* 5) *Sbalzi di temperatura.*
- Ditte specializzate: *Frigorista.*

01.01.05.C03 Controllo accessori del compressore

Cadenza: ogni 3 mesi

Tipologia: Ispezione

Verificare lo stato di funzionamento del gruppo compressore, dei manometri, dei termometri, dei pressostati di comando, delle resistenze di preriscaldamento. Verificare inoltre l'allineamento delle cinghie e dei servomotori. Verificare che i cavi elettrici non presentino punti di discontinuità.

- Requisiti da verificare: 1) *(Attitudine al) controllo della portata dei fluidi;* 2) *(Attitudine al) controllo delle dispersioni elettriche;* 3) *Efficienza;* 4) *Attitudine a limitare i rischi di esplosione.*
- Anomalie riscontrabili: 1) *Difetti di filtraggio;* 2) *Difetti di taratura;* 3) *Fughe di gas nei circuiti;* 4) *Perdite di carico;* 5) *Perdite di olio;* 6) *Rumorosità del compressore;* 7) *Sbalzi di temperatura.*
- Ditte specializzate: *Frigorista.*

01.01.05.C04 Controllo strutturale

Cadenza: ogni mese

Tipologia: Ispezione a vista

Verificare la struttura dell'elemento e in caso di sostituzione utilizzare materiali con le stesse caratteristiche e con elevata durabilità.

- Requisiti da verificare: 1) *Utilizzo di materiali, elementi e componenti caratterizzati da un'elevata durabilità;* 2) *Utilizzo di tecniche costruttive che facilitino il disassemblaggio a fine vita.*
- Anomalie riscontrabili: 1) *Difetti di stabilità.*
- Ditte specializzate: *Specializzati vari.*

MANUTENZIONI ESEGUIBILI DA PERSONALE SPECIALIZZATO

01.01.05.I01 Sostituzione del compressore (tipo ermetico)

Cadenza: ogni 10 anni

Sostituire il motore del compressore del tipo ermetico

- Ditte specializzate: *Frigorista.*

01.01.05.I02 Sostituzione del compressore (tipo semi-ermetico)

Cadenza: ogni 15 anni

Sostituire il motore del compressore del tipo semi-ermetico.

- Ditte specializzate: *Frigorista.*

01.01.05.I03 Sostituzione del compressore (tipo aperto)

Cadenza: ogni 20 anni

Sostituire il motore del compressore del tipo aperto.

- Ditte specializzate: *Frigorista.*

Elemento Manutenibile: 01.01.06

Filtri assoluti HEPA e ULPA

Sono capaci di fermare particelle di dimensioni inferiori al micron. Si distinguono in filtri di classe HEPA (High Efficiency Particulate Air-Filters), con valori di rendimento tra il 99,97% DOP e il 99,999% DOP, e filtri di classe ULPA (Ultra Low Penetration Air-Filters) che raggiungono rendimenti superiori al di 99,999%. La filtrazione avviene per intercettazione e diffusione (per le particelle più piccole). Il materiale filtrante è formato da specifiche carte a base di fibre di vetro con diametro inferiore ad 1 micron. La carta viene ripetutamente ripiegata su se stessa in modo da ottenere una superficie filtrante molto elevata rispetto alla superficie frontale. La piegatura della carta filtrante può essere:

- a pieghe profonde: il foglio è piegato su se stesso e tra faccia e faccia sono sistemati dei separatori ondulati in alluminio, carta kraft, PVC, ecc. in questo modo si ottiene una superficie filtrante molto ampia, i quattro lati del pacco filtrante sono sigillati al telaio portante che può essere di legno, alluminio, acciaio zincato, acciaio speciale; i sigillanti possono essere in schiuma di poliuretano, neoprene, resine sintetiche, ecc.; le celle di dimensioni frontali di 610 x 610 mm e profondità di 292 mm possono trattare portata d'aria di circa 500 l/s con velocità frontale dell'aria di 1,4 m/s;
 - a piccole pieghe: la carta è pieghettata su se stessa per una profondità limitata da 20 a 70 mm ed è racchiusa in un pannello apposito. I pannelli possono essere montati a V nel telaio che li contiene; la cella filtrante è, così, formata da più pannelli a V che sono mantenuti da profilati d'appoggio, la tenuta dell'aria è garantita da appositi sigillanti.
- I filtri HEPA e ULPA devono sempre essere preceduti da prefiltri con un rendimento più basso. Per la messa in opera è indispensabile una tenuta perfetta tra filtro e controtelaio.

REQUISITI E PRESTAZIONI (EM)

01.01.06.R01 (Attitudine al) controllo della purezza dell'aria ambiente

Classe di Requisiti: Protezione dagli agenti chimici ed organici

Classe di Esigenza: Sicurezza

I filtri devono garantire durante il loro funzionamento condizioni di purezza ed igienicità dell'aria ambiente indipendentemente dalle condizioni di affollamento.

Prestazioni:

Per il controllo della purezza dell'aria ambiente si deve verificare che:

- l'aria che viene immessa nei locali sia priva di sostanze inquinanti e priva di polveri;
- sia assicurata una portata dell'aria di rinnovo (per persona nell'ambiente considerato) non inferiore a 15 m³/h e a 25 m³/h rispettivamente in assenza di fumatori e in presenza di fumatori;
- la percentuale in volume di ossido di carbonio (CO) non deve superare lo 0.003%;
- la percentuale in volume di anidride carbonica (CO₂) non deve superare lo 0.15%.

Livello minimo della prestazione:

La percentuale di ossido di carbonio (CO) presente nell'aria ambiente deve essere rilevata ad un'altezza di 0,5 m dal pavimento; la percentuale di anidride carbonica (CO₂) deve essere rilevata ad una distanza di 0,5 m dal soffitto. Entrambi le percentuali vanno rilevate con impianto di climatizzazione funzionante, con porte e finestre chiuse ed essere eseguite ad intervalli regolari, nell'arco di un'ora, di 10 minuti. La portata d'aria esterna di rinnovo e le caratteristiche di efficienza dei filtri d'aria non devono essere inferiori a quelle indicate dalla normativa.

Riferimenti normativi:

D.M. Sviluppo Economico 22.1.2008, n. 37; UNI EN ISO 16890-1; UNI EN ISO 16890-2; UNI EN ISO 16890-3; UNI EN ISO 16890-4; UNI EN ISO 29464.

01.01.06.R02 Asetticità

Classe di Requisiti: Protezione dagli agenti chimici ed organici

Classe di Esigenza: Sicurezza

I filtri devono essere realizzati con materiali idonei e posti in opera in modo da evitare lo sviluppo di sostanze nocive per la salute degli utenti.

Prestazioni:

Per garantire la protezione dagli agenti patogeni deve essere garantita la qualità della progettazione, della fabbricazione e dell'installazione dei materiali e componenti nel rispetto delle disposizioni normative.

Livello minimo della prestazione:

Devono essere rispettati i livelli previsti in sede di progetto.

Riferimenti normativi:

D.M. Sviluppo Economico 22.1.2008, n. 37; UNI EN ISO 16890-1; UNI EN ISO 16890-2; UNI EN ISO 16890-3; UNI EN ISO 16890-4; UNI EN ISO 29464.

01.01.06.R03 Assenza dell'emissione di sostanze nocive

Classe di Requisiti: Protezione dagli agenti chimici ed organici

Classe di Esigenza: Sicurezza

I filtri devono limitare la emissione di sostanze inquinanti o comunque nocive alla salute degli utenti.

Prestazioni:

Per garantire la protezione dagli agenti patogeni deve essere garantita la qualità della progettazione, della fabbricazione e dell'installazione dei materiali e componenti nel rispetto delle disposizioni normative.

Livello minimo della prestazione:

Devono essere rispettati i livelli previsti in sede di progetto.

Riferimenti normativi:

D.M. Sviluppo Economico 22.1.2008, n. 37; UNI EN ISO 16890-1; UNI EN ISO 16890-2; UNI EN ISO 16890-3; UNI EN ISO 16890-4; UNI EN ISO 29464.

01.01.06.R04 Efficienza dell'impianto di climatizzazione

Classe di Requisiti: Salvaguardia della salubrità dell'aria e del clima

Classe di Esigenza: Salvaguardia ambiente

Ridurre il consumo di energia primaria attraverso l'incremento dell'efficienza dell'impianto di climatizzazione estiva.

Prestazioni:

Massimizzare l'efficienza dell'impianto di climatizzazione estiva in base alla destinazione d'uso dell'edificio in modo da ridurre i consumi energetici migliorando la qualità dell'aria con impatti minori sull'ambiente.

Livello minimo della prestazione:

A secondo del tipo di climatizzazione estiva (impianti autonomi, impianti centralizzati a tutt'aria a portata e temperatura costante, a portata variabile, a portata e temperatura variabili, monocondotto o a doppio condotto, a zona singola o multizona, impianti centralizzati misti aria-acqua, con terminali acqua del tipo ventilconvettori, pannelli radianti, unità a induzione, trave fredda, impianti centralizzati a sola acqua, ecc.) garantire le condizioni ideali negli ambienti confinati secondo i parametri indicati dalla normativa.

Riferimenti normativi:

D.Lgs. 9.4.2008, n. 81; Reg. EU (CLP) n. 1272/08; ISPESL, Linee Guida - Microclima, 6.2006; Accordo Stato-Regioni, Linee Guida Ambienti Confinati, 27.9.2001; Valori Limite di Soglia (TLV) e Indici Biologici di Esposizione (IBE), AIDII 1997 e ACGIH 2002; Collana Quaderni del Ministero della Salute; UNI EN 12792; UNI EN 16798-1; D.M. 23.06.2022 "CRITERI AMBIENTALI MINIMI".

01.01.06.R05 Efficienza dell'impianto di ventilazione

Classe di Requisiti: Salvaguardia della salubrità dell'aria e del clima

Classe di Esigenza: Salvaguardia ambiente

Ridurre il consumo energetico attraverso l'incremento dell'efficienza del sistema di ventilazione artificiale

Prestazioni:

Massimizzare l'efficienza del sistema di ventilazione artificiale in modo da ridurre i consumi energetici migliorando la qualità dell'aria con impatti minori sull'ambiente.

Livello minimo della prestazione:

A secondo del tipo di ventilazione (naturale, meccanica, ibrida, ecc.) garantire le condizioni ideali negli ambienti confinati secondo i parametri indicati dalla normativa.

Riferimenti normativi:

D.Lgs. 9.4.2008, n. 81; Reg. EU (CLP) n. 1272/08; ISPESL, Linee Guida - Microclima, 6.2006; Accordo Stato-Regioni, Linee Guida Ambienti Confinati, 27.9.2001; Valori Limite di Soglia (TLV) e Indici Biologici di Esposizione (IBE), AIDII 1997 e ACGIH 2002; Collana Quaderni del Ministero della Salute; UNI EN 12792; UNI EN 16798-1; D.M. 23.06.2022 "CRITERI AMBIENTALI MINIMI".

ANOMALIE RISCONTRABILI

01.01.06.A01 Anomalie dei cassoni

Accumuli di materiali estranei all'interno dei cassoni dei filtri assoluti.

01.01.06.A02 Corrosione dei telai

Fenomeni di corrosione dei telai di supporto dei filtri dovuti ad ambiente eccessivamente umidi.

01.01.06.A03 Difetti alle guarnizioni

Problemi di tenuta delle guarnizioni di sigillatura dei filtri sui rispettivi telai.

01.01.06.A04 Difetti dei canali

Anomalie dei canali che contengono i filtri assoluti.

01.01.06.A05 Difetti dei controtelai

Difetti di posa in opera dei controtelai sui quali vanno inseriti i filtri.

01.01.06.A06 Difetti dei separatori

Difetti di posizionamento dei separatori dei filtri.

01.01.06.A07 Difetti di filtraggio

Difetti di tenuta e perdita di materiale dai filtri.

01.01.06.A08 Difetti di montaggio

Difetti nella posa in opera delle carte a base di fibre di vetro.

01.01.06.A09 Difetti di tenuta

Perdite o fughe di sostanze dai filtri.

01.01.06.A10 Perdita di carico

Valori della pressione non rispondenti a quelli di esercizio.

CONTROLLI ESEGUIBILI DA PERSONALE SPECIALIZZATO

01.01.06.C01 Controllo pressione nei filtri

Cadenza: ogni 3 mesi

Tipologia: Ispezione strumentale

Controllare la pressione a valle e a monte dei filtri

- Requisiti da verificare: 1) (Attitudine al) controllo della purezza dell'aria ambiente; 2) Asetticità; 3) Assenza dell'emissione di sostanze nocive.
- Anomalie riscontrabili: 1) Difetti di filtraggio; 2) Perdita di carico.
- Ditte specializzate: Lattoniere-canalista.

01.01.06.C02 Controllo stato dei filtri

Cadenza: ogni 3 mesi

Tipologia: Ispezione a vista

Effettuare un controllo generale dello stato dei filtri, verificando che non vi siano perdite di materiale. Verificare che i filtri siano ben agganciati sui telai di supporto, che i separatori siano ben montati e che le guarnizioni siano efficienti. Nei filtri sistemati a cassone verificare che sia presente l'involucro di plastica che impedisce il contatto tra l'operatore e il filtro.

- Requisiti da verificare: 1) (Attitudine al) controllo della purezza dell'aria ambiente; 2) Asetticità; 3) Assenza dell'emissione di sostanze nocive.
- Anomalie riscontrabili: 1) Difetti di filtraggio; 2) Difetti di tenuta; 3) Perdita di carico; 4) Difetti di montaggio; 5) Difetti dei controtelai; 6) Corrosione dei telai; 7) Difetti alle guarnizioni.
- Ditte specializzate: Lattoniere-canalista.

01.01.06.C03 Controllo tenuta dei filtri

Cadenza: ogni 3 mesi

Tipologia: Ispezione a vista

Effettuare un controllo generale della tenuta dei filtri, verificando che non vi siano perdite o fughe di sostanze.

- Requisiti da verificare: 1) (Attitudine al) controllo della purezza dell'aria ambiente; 2) Asetticità; 3) Assenza dell'emissione di sostanze nocive.
- Anomalie riscontrabili: 1) Difetti di filtraggio; 2) Difetti di tenuta.
- Ditte specializzate: Lattoniere-canalista.

01.01.06.C04 Controllo qualità dell'aria

Cadenza: ogni mese

Tipologia: TEST - Controlli con apparecchiature

Controllare la qualità dell'aria ambiente verificando, attraverso analisi, che sia priva di sostanze inquinanti e/o tossiche per la salute degli utenti.

- Requisiti da verificare: 1) Efficienza dell'impianto di climatizzazione; 2) Efficienza dell'impianto di ventilazione.
- Anomalie riscontrabili: 1) Difetti di filtraggio; 2) Difetti di tenuta.
- Ditte specializzate: Biochimico.

MANUTENZIONI ESEGUIBILI DA PERSONALE SPECIALIZZATO

01.01.06.I01 Pulizia filtri

Cadenza: ogni 3 mesi

Effettuare una pulizia dei filtri mediante aspiratore d'aria ed un lavaggio dei filtri con acqua e solventi. Asciugare i filtri alla fine di ogni intervento.

- Ditte specializzate: Lattoniere-canalista.

01.01.06.I02 Reintegro involucro di plastica

Cadenza: quando occorre

Eseguire il reintegro o la sostituzione dell'involucro di plastica che contiene il filtro a cassone.

- Ditte specializzate: Lattoniere-canalista.

01.01.06.I03 Sistemazione controtelai

Cadenza: quando occorre

Eseguire la sistemazione dei controtelai di supporto dei filtri nel caso di intervento sui filtri.

- Ditte specializzate: *Lattoniere-canalista*.

01.01.06.I04 Sostituzione filtri

Cadenza: quando occorre

Sostituire i filtri quando sono usurati, seguendo le indicazioni fornite dal costruttore, o quando lo spessore dello strato filtrante si è ridotto del 20% rispetto al valore di integrità iniziale.

- Ditte specializzate: *Lattoniere-canalista*.

Elemento Manutenibile: 01.01.07

Recuperatori di calore

Unità Tecnologica: 01.01

Impianto di climatizzazione

Sono realizzati a fascio tubiero con tubi in rame mandrinati a piastre tubiere in acciaio. L'acqua circola all'interno dei tubi e, quindi, il lato acqua è facilmente ispezionabile e pulibile rimuovendo i coperchi delle casse acqua. Questi apparecchi si applicano sia su gruppi frigoriferi raffreddati ad acqua che raffreddati ad aria. In tutti e due i casi si inserisce un recuperatore in ogni circuito frigorifero di cui è costituita l'unità di refrigerazione. Quando l'utenza collegata al recuperatore è sottoposta ad un carico, lo stesso recuperatore cede calore all'acqua che lo attraversa facendo condensare il refrigerante che circola sull'altro lato. In base al differente carico del circuito idraulico collegato al recuperatore, questo è capace di recuperare una percentuale del calore di condensazione che oscilla tra lo 0 e il 100%.

REQUISITI E PRESTAZIONI (EM)

01.01.07.R01 Efficienza

Classe di Requisiti: Di funzionamento

Classe di Esigenza: Gestione

I recuperatori di calore devono essere realizzati con materiali in grado di garantire un'efficienza di rendimento.

Prestazioni:

I recuperatori di calore devono funzionare in modo da garantire in ogni momento i valori di progetto della temperatura, dell'umidità e dell'entalpia.

Livello minimo della prestazione:

L'efficienza dipende dal tipo di recuperatore e dalle portate in massa secondo quanto indicato dalla norma.

Riferimenti normativi:

D.M. Sviluppo Economico 22.1.2008, n. 37.

ANOMALIE RISCONTRABILI

01.01.07.A01 Anomalie del termostato

Difetti di funzionamento del termostato e/o del sistema di regolazione della temperatura dell'acqua.

01.01.07.A02 Depositi di materiale

Accumuli di materiale (fanghi, polvere, ecc.) all'interno dei recuperatori.

01.01.07.A03 Difetti di tenuta

Perdite del fluido attraverso i fasci tubieri del recuperatore di calore.

01.01.07.A04 Mancanza certificazione antincendio

Mancanza o perdita delle caratteristiche antincendio del materiale coibente.

01.01.07.A05 Sbalzi di temperatura

Differenza di temperatura tra il fluido in ingresso e quello in uscita.

CONTROLLI ESEGUIBILI DA PERSONALE SPECIALIZZATO

01.01.07.C01 Controllo generale

Cadenza: ogni 6 mesi

Tipologia: Ispezione a vista

Verificare lo stato degli scambiatori con particolare allo scambio acqua/acqua.

- Requisiti da verificare: 1) *Efficienza*.
- Anomalie riscontrabili: 1) *Depositi di materiale*; 2) *Sbalzi di temperatura*; 3) *Anomalie del termostato*; 4) *Difetti di tenuta*.
- Ditte specializzate: *Termoidraulico*.

01.01.07.C02 Verifica della temperatura

Cadenza: quando occorre

Tipologia: Ispezione strumentale

Verificare che i valori della temperatura del fluido in entrata e in uscita siano quelli di esercizio.

- Requisiti da verificare: 1) *Efficienza*.
- Anomalie riscontrabili: 1) *Sbalzi di temperatura*.
- Ditte specializzate: *Termoidraulico*.

01.01.07.C03 Controllo stabilità

Cadenza: ogni 2 mesi

Tipologia: Ispezione a vista

Controllare la stabilità dell' elemento e che il materiale utilizzato sia idoneo alla funzione garantendo la sicurezza dei fruitori.

- Requisiti da verificare: 1) *Certificazione ecologica*.
- Anomalie riscontrabili: 1) *Mancanza certificazione antincendio*.
- Ditte specializzate: *Specializzati vari*.

MANUTENZIONI ESEGUIBILI DA PERSONALE SPECIALIZZATO

01.01.07.I01 Pulizia

Cadenza: ogni 6 mesi

Eseguire la disincrostazione dei circuiti primari e secondari.

- Ditte specializzate: *Termoidraulico*.

Elemento Manutenibile: 01.01.08

Pompe di calore (per macchine frigo)

Unità Tecnologica: 01.01

Impianto di climatizzazione

Le macchine frigo a pompa di calore possono costituire una alternativa alle macchine frigo tradizionali. Si tratta di sistemi con un ciclo di refrigerazione reversibile in cui il condizionatore è in grado di fornire caldo d'inverno e freddo d'estate invertendo il suo funzionamento. Le pompe di calore oltre ad utilizzare l'acqua come fluido di raffreddamento per il circuito di condensazione possono avvalersi anche di altri sistemi quali il terreno, un impianto di energia solare o di una sorgente geotermica.

REQUISITI E PRESTAZIONI (EM)

01.01.08.R01 Efficienza

Classe di Requisiti: Funzionalità tecnologica

Classe di Esigenza: Funzionalità

Le pompe di calore dell'impianto di climatizzazione devono essere realizzate con materiali idonei a garantire nel tempo le proprie capacità di rendimento così da garantire la funzionalità dell'impianto.

Prestazioni:

Per garantire la funzionalità tecnologica dell'impianto deve essere garantita la qualità della progettazione, della fabbricazione e dell'installazione dei materiali e componenti nel rispetto delle disposizioni normative. Pertanto gli impianti di climatizzazione devono funzionare garantendo una capacità di rendimento corrispondente a quella di progetto e nel rispetto della normativa vigente.

Livello minimo della prestazione:

L'efficienza degli elementi costituenti l'impianto viene verificata misurando alcuni parametri quali:

- i generatori di calore di potenza termica utile nominale P_n superiore a 4 kW, devono possedere un rendimento termico utile non inferiore al 90%;
- il rendimento dei gruppi elettropompe non deve essere inferiore al 70%;
- il coefficiente di prestazione (COP) delle pompe di calore non deve essere inferiore a 2,65;
- il rendimento di elettropompe ed elettroventilatori non deve essere inferiore al 70%.

Riferimenti normativi:

ANOMALIE RISCONTRABILI

01.01.08.A01 Fughe di gas nei circuiti

Fughe di gas nei vari circuiti refrigeranti

01.01.08.A02 Mancanza certificazione antincendio

Mancanza o perdita delle caratteristiche antincendio del materiale coibente.

01.01.08.A03 Perdite di carico

Valori della pressione non rispondenti a quelli di esercizio.

01.01.08.A04 Perdite di olio

Perdite d'olio che si verificano con presenza di macchie d'olio sul pavimento.

01.01.08.A05 Rumorosità

Presenza di rumori anomali o livello di rumorosità non nei valori di norma.

CONTROLLI ESEGUIBILI DA PERSONALE SPECIALIZZATO

01.01.08.C01 Controllo generale pompa di calore

Cadenza: ogni 12 mesi

Tipologia: Ispezione a vista

Verificare, ad inizio stagione, lo stato della pompa, che l'aria sia spurgata e che il senso di rotazione sia corretto. Verificare tutti gli organi di tenuta per accertarsi che non vi siano perdite eccessive e che il premitraccia non lasci passare l'acqua.

- Requisiti da verificare: 1) *(Attitudine al) controllo della portata dei fluidi;* 2) *Affidabilità;* 3) *Efficienza.*
- Anomalie riscontrabili: 1) *Perdite di carico.*
- Ditte specializzate: *Frigorista.*

01.01.08.C02 Controllo prevalenza pompa di calore

Cadenza: ogni 12 mesi

Tipologia: Ispezione strumentale

Verificare che i valori della pressione di mandata e di aspirazione siano conformi ai valori di collaudo effettuando una serie di misurazioni strumentali.

- Requisiti da verificare: 1) *(Attitudine al) controllo della portata dei fluidi;* 2) *Efficienza.*
- Anomalie riscontrabili: 1) *Perdite di carico.*
- Ditte specializzate: *Frigorista.*

01.01.08.C03 Controllo stabilità

Cadenza: ogni 2 mesi

Tipologia: Ispezione a vista

Controllare la stabilità dell' elemento e che il materiale utilizzato sia idoneo alla funzione garantendo la sicurezza dei fruitori.

- Requisiti da verificare: 1) *Certificazione ecologica.*
- Anomalie riscontrabili: 1) *Mancanza certificazione antincendio.*
- Ditte specializzate: *Specializzati vari.*

MANUTENZIONI ESEGUIBILI DA PERSONALE SPECIALIZZATO

01.01.08.I01 Revisione generale pompa di calore

Cadenza: ogni 12 mesi

Effettuare una disincrostazione meccanica e se necessario anche chimica biodegradabile della pompa e del girante nonché una lubrificazione dei cuscinetti. Eseguire una verifica sulle guarnizioni ed eventualmente sostituirle.

- Ditte specializzate: *Frigorista.*

Impianto di distribuzione acqua fredda e calda

L'impianto di distribuzione dell'acqua fredda e calda consente l'utilizzazione di acqua nell'ambito degli spazi interni del sistema edificio o degli spazi esterni connessi. L'impianto è generalmente costituito dai seguenti elementi tecnici:

- allacciamenti, che hanno la funzione di collegare la rete principale (acquedotto) alle reti idriche d'utenza;
- macchine idrauliche, che hanno la funzione di controllare sia le caratteristiche fisico-chimiche, microbiologiche, ecc. dell'acqua da erogare sia le condizioni di pressione per la distribuzione in rete;
- accumuli, che assicurano una riserva idrica adeguata alle necessità degli utenti consentendo il corretto funzionamento delle macchine idrauliche e/o dei riscaldatori;
- riscaldatori, che hanno la funzione di elevare la temperatura dell'acqua fredda per consentire di soddisfare le necessità degli utenti;
- reti di distribuzione acqua fredda e/o calda, aventi la funzione di trasportare l'acqua fino ai terminali di erogazione;
- reti di ricircolo dell'acqua calda, che hanno la funzione di mantenere in costante circolazione l'acqua calda in modo da assicurarne l'erogazione alla temperatura desiderata;
- apparecchi sanitari e rubinetteria che consentono agli utenti di utilizzare acqua calda e/o fredda per soddisfare le proprie esigenze.

REQUISITI E PRESTAZIONI (UT)

01.02.R01 Regolarità delle finiture

Classe di Requisiti: Adattabilità delle finiture

Classe di Esigenza: Fruibilità

Gli elementi dell'impianto idrico sanitario devono essere realizzati nel rispetto della regola d'arte e devono presentare finiture superficiali integre.

Prestazioni:

Gli elementi dell'impianto idrico sanitario devono possedere superfici omogenee ed esenti da imperfezioni.

Livello minimo della prestazione:

Tutte le superfici devono avere caratteristiche di uniformità e continuità di rivestimento e non devono presentare tracce di riprese o aggiunte di materiale visibili. Possono essere richieste prove di collaudo prima della posa in opera per la verifica della regolarità dei materiali e delle finiture secondo quanto indicato dalla norma di settore.

Riferimenti normativi:

D.Lgs. 2.2.2001, n. 31; D.M. Sviluppo Economico 22.1.2008, n. 37; UNI 4543-1/2; UNI 8065; UNI EN 14527; UNI 8195; UNI 8196; UNI 9182; UNI 10436; UNI EN 26; UNI EN 305.

01.02.R02 Controllo consumi

Classe di Requisiti: Monitoraggio del sistema edificio-impianti

Classe di Esigenza: Aspetto

Controllo dei consumi attraverso il monitoraggio del sistema edificio-impianti.

Prestazioni:

Monitoraggio dei consumi (energia termica, elettrica, acqua, ecc.) dell'edificio attraverso contatori energetici, ai fini di ottenere un costante controllo sulle prestazioni dell'edificio e dell'involucro edilizio per una idonea pianificazione di interventi migliorativi.

Livello minimo della prestazione:

Installazione di apparecchiature certificate per la contabilizzazione dei consumi (contatori) di energia termica, elettrica e di acqua e impiego di sistemi di acquisizione e telelettura remota secondo standard riferiti dalla normativa vigente.

Riferimenti normativi:

D.Lgs. 18.7.2016, n. 141; D.M. Ambiente 24.5.2016; UNI TS 11300; UNI EN ISO 10211; UNI EN ISO 14683; UNI EN ISO 10077-1; D.M. 23.06.2022 "CRITERI AMBIENTALI MINIMI".

01.02.R03 Riduzione del consumo di acqua potabile

Classe di Requisiti: Utilizzo razionale delle risorse idriche

Classe di Esigenza: Salvaguardia ambiente

Utilizzo razionale delle risorse idriche attraverso l'adozione di sistemi di riduzione di acqua potabile.

Prestazioni:

In fase progettuale individuare componenti ed elementi che contribuiscano durante il loro funzionamento alla minimizzazione del consumo di acqua potabile.

Livello minimo della prestazione:

Ridurre il consumo di acqua potabile negli edifici residenziali per una percentuale pari al 30% rispetto ai consumi standard di edifici simili. Introdurre sistemi di contabilizzazione dei consumi di acqua potabile.

Impiegare sistemi quali:

- rubinetti monocomando;
- rubinetti dotati di frangigetto;
- scarichi dotati di tasto interruttore o di doppio tasto.

D.Lgs. 3.4.2006, n. 152; D.M. Politiche Agricole 10.3.2015; D.M. 23.06.2022 "CRITERI AMBIENTALI MINIMI".

01.02.R04 (Attitudine al) controllo della tenuta

Classe di Requisiti: Di stabilità

Classe di Esigenza: Sicurezza

Gli elementi dell'impianto idrico sanitario devono essere idonei ad impedire fughe dei fluidi in circolazione per garantire la funzionalità dell'impianto.

Prestazioni:

Gli impianti devono essere realizzati con materiali e componenti idonei ad impedire fughe o trafileamenti dei fluidi in circolazione in modo da garantire la funzionalità dell'intero impianto in qualunque condizione di esercizio.

Livello minimo della prestazione:

La capacità di tenuta viene verificata mediante la prova indicata dalla norma UNI di settore. Al termine della prova si deve verificare la assenza di difetti o segni di cedimento.

Riferimenti normativi:

D.M. Sviluppo Economico 22.1.2008, n. 37.

01.02.R05 Certificazione ecologica

Classe di Requisiti: Di salvaguardia dell'ambiente

Classe di Esigenza: Salvaguardia ambiente

I prodotti, elementi, componenti e materiali dovranno essere dotati di etichettatura ecologica o di dichiarazione ambientale.

Prestazioni:

I prodotti, elementi, componenti e materiali, dovranno presentare almeno una delle tipologie ambientali riportate:

- TIPO I: Etichette ecologiche volontarie basate su un sistema multicriteria che considera l'intero ciclo di vita del prodotto, sottoposte a certificazione esterna da parte di un ente indipendente (tra queste rientra, ad esempio, il marchio europeo di qualità ecologica ECOLABEL). (ISO 14024);
- TIPO II: Etichette ecologiche che riportano auto-dichiarazioni ambientali da parte di produttori, importatori o distributori di prodotti, senza che vi sia l'intervento di un organismo indipendente di certificazione (tra le quali: "Riciclabile", "Compostabile", ecc.). (ISO 14021);
- TIPO III: Etichette ecologiche che riportano dichiarazioni basate su parametri stabiliti e che contengono una quantificazione degli impatti ambientali associati al ciclo di vita del prodotto calcolato attraverso un sistema LCA. Sono sottoposte a un controllo indipendente e presentate in forma chiara e confrontabile. Tra di esse rientrano, ad esempio, le "Dichiarazioni Ambientali di Prodotto". (ISO 14025).

Livello minimo della prestazione:

Possesso di etichettatura ecologica o di dichiarazione ambientale dei prodotti impiegati.

Riferimenti normativi:

UNI EN ISO 14020; UNI EN ISO 14021; UNI EN ISO 14024; UNI EN ISO 14025; D.M. 23.06.2022 "CRITERI AMBIENTALI MINIMI".

01.02.R06 Utilizzo di materiali, elementi e componenti caratterizzati da un'elevata durabilità

Classe di Requisiti: Utilizzo razionale delle risorse

Classe di Esigenza: Salvaguardia ambiente

Utilizzo razionale delle risorse attraverso l'impiego di materiali con una elevata durabilità.

Prestazioni:

Nelle fasi progettuali dell'opera individuare e scegliere elementi e componenti caratterizzati da una durabilità elevata.

Livello minimo della prestazione:

Nella fase progettuale bisogna garantire una adeguata percentuale di elementi costruttivi caratterizzati da una durabilità elevata.

Riferimenti normativi:

D. M. Ambiente 8.5.2003, n.203; D.Lgs. 3.4.2006, n. 152; C. M. Ambiente 15.7.2005, n.5205; Dir. 2008/98/CE; C. M. Ambiente 19.7.2005; UNI EN ISO 14020; UNI EN ISO 14021; UNI EN ISO 14024; UNI EN ISO 14025; D.M. 23.06.2022 "CRITERI AMBIENTALI MINIMI".

ELEMENTI MANUTENIBILI DELL'UNITÀ TECNOLOGICA:

- 01.02.01 Apparecchi sanitari e rubinetteria
- 01.02.02 Scaldacqua a pompa di calore

- 01.02.03 Tubazioni multistrato
- 01.02.04 Vasi igienici a pavimento
- 01.02.05 Ventilatori d'estrazione
- 01.02.06 Tubi in polietilene alta densità (PEAD)

Apparecchi sanitari e rubinetteria

Unità Tecnologica: 01.02

Impianto di distribuzione acqua fredda e calda

Gli apparecchi sanitari sono quegli elementi dell'impianto idrico che consentono agli utenti lo svolgimento delle operazioni connesse agli usi igienici e sanitari utilizzando acqua calda e/o fredda. Per utilizzare l'acqua vengono utilizzati rubinetti che mediante idonei dispositivi di apertura e chiusura consentono di stabilire la quantità di acqua da utilizzare. Tali dispositivi possono essere del tipo semplice cioè dotati di due manopole differenti per l'acqua fredda e per l'acqua calda oppure dotati di miscelatori che consentono di regolare con un unico comando la temperatura dell'acqua.

REQUISITI E PRESTAZIONI (EM)

01.02.01.R01 (Attitudine al) controllo della portata dei fluidi

Classe di Requisiti: Funzionalità d'uso

Classe di Esigenza: Funzionalità

Gli apparecchi sanitari e la relativa rubinetteria devono essere in grado di garantire valori minimi di portata dei fluidi.

Prestazioni:

Gli apparecchi sanitari e la relativa rubinetteria devono assicurare, anche nelle più gravose condizioni di esercizio, una portata d'acqua non inferiore a quella di progetto. In particolare sono richieste le seguenti erogazioni sia di acqua fredda che calda:

- lavabo: portata = 0,10 l/s e pressione (o flussometro 3/4") > 50 kPa;
- bidet: portata = 0,10 l/s e pressione (o flussometro 3/4") > 50 kPa;
- vaso a cassetta: portata = 0,10 l/s e pressione (*) > 50 kPa;
- vaso con passo rapido (dinamica a monte del rubinetto di erogazione): portata = 1,5 l/s e pressione (o flussometro 3/4") > 150 kPa;
- vasca da bagno: portata = 0,20 l/s e pressione (o flussometro 3/4") > 50 kPa;
- doccia: portata = 0,15 l/s e pressione (o flussometro 3/4") > 50 kPa;
- lavello: portata = 0,20 l/s e pressione (o flussometro 3/4") > 50 kPa;
- lavabiancheria: portata = 0,10 l/s e pressione (o flussometro 3/4") > 50 kPa;
- idrantino 1/2": portata = 0,40 l/s e pressione (o flussometro 3/4") > 100 kPa.

Livello minimo della prestazione:

Bisogna accertare che facendo funzionare contemporaneamente tutte le bocche di erogazione dell'acqua fredda previste in fase di calcolo per almeno 30 minuti consecutivi, la portata di ogni bocca rimanga invariata e pari a quella di progetto (con una tolleranza del 10%).

Riferimenti normativi:

UNI 4543-1/2; UNI EN 14527; UNI 8195; UNI 8196; UNI 8349; UNI EN 997; UNI 9182; UNI EN 200; UNI EN 246; UNI EN 248; UNI EN 274-1/2/3; UNI EN 816; UNI EN 817; UNI EN 1112; UNI EN 1113; UNI EN 15636; UNI EN 16145; UNI EN 16146.

01.02.01.R02 Comodità di uso e manovra

Classe di Requisiti: Funzionalità d'uso

Classe di Esigenza: Funzionalità

Gli apparecchi sanitari e la relativa rubinetteria devono presentare caratteristiche di facilità di uso, di funzionalità e di manovrabilità.

Prestazioni:

I componenti degli apparecchi sanitari quali rubinetteria, valvole, sifoni, ecc. devono essere concepiti e realizzati in forma ergonomicamente corretta ed essere disposti in posizione ed altezza dal piano di calpestio tali da rendere il loro utilizzo agevole e sicuro.

Livello minimo della prestazione:

I vasi igienici ed i bidet devono essere fissati al pavimento in modo tale da essere facilmente rimossi senza demolire l'intero apparato sanitario; inoltre dovranno essere posizionati a 10 cm dalla vasca e dal lavabo, a 15 cm dalla parete, a 20 cm dal bidet o dal vaso e dovranno avere uno spazio frontale libero da ostacoli di almeno 55 cm. I lavabi saranno posizionati a 5 cm dalla vasca, a 10 cm dal vaso e dal bidet, a 15 cm dalla parete e dovranno avere uno spazio frontale libero da ostacoli di almeno 55 cm; nel caso che il lavabo debba essere utilizzato da persone con ridotte capacità motorie il lavabo sarà posizionato con il bordo superiore a non più di 80 cm dal pavimento e con uno spazio frontale libero da ostacoli di almeno 80 cm.

Riferimenti normativi:

UNI 4543-1/2; UNI EN 14527; UNI 8195; UNI 8196; UNI 8349; UNI EN 997; UNI 9182; UNI EN 246; UNI EN 248; UNI EN 274-1/2/3; UNI EN 1112; UNI EN 1113; UNI EN 200; UNI EN 816; UNI EN 817; UNI EN 15636.

01.02.01.R03 Resistenza a manovre e sforzi d'uso

Classe di Requisiti: Di stabilità

Classe di Esigenza: Sicurezza

Gli apparecchi sanitari e la rubinetteria devono essere in grado di contrastare in modo efficace il prodursi di deformazioni o rotture in seguito ad operazioni di manovra o di utilizzo.

Prestazioni:

Gli apparecchi sanitari e la rubinetteria, sotto l'azione di sollecitazioni derivanti da manovre e sforzi d'uso, devono conservare inalterate le caratteristiche funzionali e di finitura superficiale assicurando comunque i livelli prestazionali di specifica.

Livello minimo della prestazione:

In particolare tutte le parti in ottone o bronzo dei terminali di erogazione sottoposti a manovre e/o sforzi meccanici in genere devono essere protetti mediante processo galvanico di cromatura o procedimenti equivalenti (laccatura, zincatura, bagno galvanico ecc.) per eliminare l'incrudimento e migliorare le relative caratteristiche meccaniche, seguendo le prescrizioni riportate nelle specifiche norme UNI di riferimento. I rubinetti di erogazione, i miscelatori termostatici ed i terminali di erogazione in genere dotati di parti mobili utilizzate dagli utenti per usufruire dei relativi servizi igienici possono essere sottoposti a cicli di apertura/chiusura, realizzati secondo le modalità indicate dalle norme controllando al termine di tali prove il mantenimento dei livelli prestazionali richiesti dalla normativa. La pressione esercitata per azionare i rubinetti di erogazione, i miscelatori e le valvole non deve superare i 10 Nm.

Riferimenti normativi:

UNI 4543-1/2; UNI EN 14527; UNI 8195; UNI 8196; UNI EN 997; UNI 9182; UNI EN 200; UNI EN 246; UNI EN 248; UNI EN 274-1/2/3; UNI EN 816; UNI EN 817; UNI EN 1112; UNI EN 1113; UNI EN 15636.

01.02.01.R04 Protezione dalla corrosione

Classe di Requisiti: Di stabilità

Classe di Esigenza: Sicurezza

Le superfici esposte della rubinetteria e degli apparecchi sanitari devono essere protette dagli attacchi derivanti da fenomeni di corrosione.

Prestazioni:

Le superfici esposte dovrebbero essere esaminate a occhio nudo da una distanza di circa 300 mm per circa 10 s, senza alcun dispositivo di ingrandimento, con luce (diffusa e non abbagliante) di intensità da 700 Lux a 1000 Lux.

Livello minimo della prestazione:

Durante l'esame, le superfici esposte non dovrebbero mostrare nessuno dei difetti descritti nel prospetto 1 della norma UNI EN 248, ad eccezione di riflessi giallognoli o azzurrognoli.

Riferimenti normativi:

UNI 4543-1/2; UNI EN 14527; UNI 8195; UNI 8196; UNI EN 997; UNI 9182; UNI EN 200; UNI EN 246; UNI EN 248; UNI EN 274-1/2/3; UNI EN 816; UNI EN 817; UNI EN 1112; UNI EN 1113; UNI EN 15636.

01.02.01.R05 Resistenza meccanica

Classe di Requisiti: Di stabilità

Classe di Esigenza: Sicurezza

Il regolatore di getto, quando viene esposto alternativamente ad acqua calda e fredda, non deve deformarsi, deve funzionare correttamente e deve garantire che possa essere smontato e rimontato con facilità anche manualmente.

Prestazioni:

Il regolatore di getto quando sottoposto a un flusso di circa 0,1 l/s di acqua calda a 90 +/- 2 °C per un periodo di 15 +/- 1 min, e quindi a un flusso di acqua fredda a 20 +/- 5 °C per un periodo di 15 +/- 1 min non deve presentare deformazione.

Livello minimo della prestazione:

Dopo la prova (eseguita con le modalità indicate nella norma UNI EN 246) il regolatore di getto non deve presentare alcuna deformazione visibile né alcun deterioramento nel funzionamento per quanto riguarda la portata e la formazione del getto. Inoltre, dopo la prova, si deve verificare che le filettature siano conformi al punto 7.1, prospetto 2, e al punto 7.2, prospetto 3, e che la portata sia conforme al punto 8.2 della su citata norma.

Riferimenti normativi:

UNI EN 246; UNI EN 15636.

ANOMALIE RICONTRABILI

01.02.01.A01 Cedimenti

Cedimenti delle strutture di sostegno degli apparecchi sanitari dovuti ad errori di posa in opera o a causa di atti vandalici.

01.02.01.A02 Corrosione

Corrosione delle tubazioni di adduzione con evidenti segni di decadimento delle stesse evidenziato con cambio di colore e presenza di ruggine in prossimità delle corrosioni.

01.02.01.A03 Difetti ai flessibili

Perdite del fluido in prossimità dei flessibili dovute a errori di posizionamento o sconnessioni degli stessi.

01.02.01.A04 Difetti ai raccordi o alle connessioni

Perdite del fluido in prossimità di raccordi dovute a errori di posizionamento e/o sconnessioni delle giunzioni.

01.02.01.A05 Difetti alle valvole

Difetti di funzionamento delle valvole dovuti ad errori di posa in opera o al cattivo dimensionamento delle stesse.

01.02.01.A06 Incrostazioni

Accumuli di materiale di deposito all'interno delle tubazioni ed in prossimità dei filtri che causano perdite o rotture delle tubazioni.

01.02.01.A07 Interruzione del fluido di alimentazione

Interruzione dell'alimentazione principale dovuta ad un'interruzione dell'ente erogatore/gestore.

01.02.01.A08 Scheggiature

Scheggiature dello smalto di rivestimento degli apparecchi sanitari con conseguenti mancanze.

CONTROLLI ESEGUIBILI DA PERSONALE SPECIALIZZATO

01.02.01.C01 Verifica ancoraggio

Cadenza: ogni mese

Tipologia: Controllo a vista

Verifica e sistemazione dell'ancoraggio dei sanitari e delle cassette a muro con eventuale sigillatura con silicone.

- Requisiti da verificare: 1) *Resistenza a manovre e sforzi d'uso*; 2) *Regolarità delle finiture*; 3) *Resistenza meccanica*.
- Anomalie riscontrabili: 1) *Cedimenti*; 2) *Difetti ai raccordi o alle connessioni*.
- Ditte specializzate: *Idraulico*.

01.02.01.C02 Verifica degli scarichi dei vasi

Cadenza: ogni mese

Tipologia: Controllo a vista

Verifica della funzionalità di tutti gli scarichi ed eventuale sistemazione dei dispositivi non perfettamente funzionanti con sostituzione delle parti non riparabili.

- Requisiti da verificare: 1) *(Attitudine al) controllo della portata dei fluidi*.
- Anomalie riscontrabili: 1) *Incrostazioni*.
- Ditte specializzate: *Idraulico*.

01.02.01.C03 Verifica dei flessibili

Cadenza: quando occorre

Tipologia: Revisione

Verifica della tenuta ed eventuale sostituzione dei flessibili di alimentazione.

- Requisiti da verificare: 1) *Regolarità delle finiture*.
- Anomalie riscontrabili: 1) *Difetti ai flessibili*; 2) *Difetti ai raccordi o alle connessioni*; 3) *Difetti alle valvole*.
- Ditte specializzate: *Idraulico*.

01.02.01.C04 Verifica di tenuta degli scarichi

Cadenza: ogni mese

Tipologia: Controllo a vista

Verifica della tenuta di tutti gli scarichi effettuando delle sigillature o sostituendo le guarnizioni.

- Requisiti da verificare: 1) *(Attitudine al) controllo della portata dei fluidi*.
- Anomalie riscontrabili: 1) *Difetti ai raccordi o alle connessioni*.
- Ditte specializzate: *Idraulico*.

01.02.01.C05 Verifica sedile coprivaso

Cadenza: ogni mese

Tipologia: Controllo a vista

Verifica, fissaggio, sistemazione ed eventuale sostituzione dei sedili coprivaso con altri simili e della stessa qualità.

- Requisiti da verificare: 1) *Comodità di uso e manovra*.
- Ditte specializzate: *Idraulico*.

01.02.01.C06 Controllo consumi acqua potabile

Cadenza: ogni 3 mesi

Tipologia: Registrazione

Verificare il consumo dell'acqua potabile in riferimento ad un dato periodo ((ad esempio ogni tre mesi) al fine di evitare sprechi.

- Requisiti da verificare: 1) *Controllo consumi*; 2) *Riduzione del consumo di acqua potabile*.
- Anomalie riscontrabili: 1) *Difetti ai flessibili*; 2) *Difetti ai raccordi o alle connessioni*.
- Ditte specializzate: *Idraulico*.

MANUTENZIONI ESEGUIBILI DA PERSONALE SPECIALIZZATO

01.02.01.I01 Disostruzione degli scarichi

Cadenza: quando occorre

Disostruzione meccanica degli scarichi senza rimozione degli apparecchi, mediante lo smontaggio dei sifoni, l'uso di aria in pressione o sonde flessibili.

- Ditte specializzate: *Idraulico*.

01.02.01.I02 Rimozione calcare

Cadenza: ogni 6 mesi

Rimozione di eventuale calcare sugli apparecchi sanitari con l'utilizzo di prodotti chimici.

- Ditte specializzate: *Idraulico*.

Elemento Manutenibile: 01.02.02

Scaldacqua a pompa di calore

Unità Tecnologica: 01.02

Impianto di distribuzione acqua fredda e calda

In questi apparecchi l'energia elettrica non viene utilizzata direttamente per il riscaldamento dell'acqua sanitaria, ma per azionare la pompa di calore. Tale dispositivo preleva calore dall'ambiente in cui è installato e lo cede all'acqua che è contenuta nell'accumulo. Pertanto per garantire un buon rendimento delle pompe di calore è necessario che la temperatura ambiente del locale ove l'apparecchio è installato si mantenga a valori superiori a 10-15 °C. Tale valore della temperatura può scendere fino a 6 °C (per pompe di calore ad aria interna) al di sotto dei quali un dispositivo automatico inserisce una resistenza elettrica ausiliare. La temperatura massima dell'acqua calda fornita dall'apparecchio non è superiore a 50-55 °C, tuttavia, in caso di necessità, un serpentino permette di integrare il valore utilizzando direttamente il fluido termovettore prodotto dalla caldaia per il riscaldamento ambiente.

REQUISITI E PRESTAZIONI (EM)

01.02.02.R01 (Attitudine al) controllo della portata dei fluidi

Classe di Requisiti: Di funzionamento

Classe di Esigenza: Gestione

Gli scaldacqua a pompa di calore devono essere in grado di garantire valori minimi di portata dei fluidi.

Prestazioni:

La portata degli scaldacqua a pompa di calore viene verificata mediante la prova indicata dalla norma UNI di settore.

Livello minimo della prestazione:

La quantità di acqua erogata durante la prova deve essere raccolta in apposita vasca; i valori dei volumi registrati non devono essere inferiori a quelli riportati nella norma UNI di settore.

Riferimenti normativi:

CEI 64-8.

01.02.02.R02 (Attitudine al) controllo delle dispersioni elettriche

Classe di Requisiti: Protezione elettrica

Classe di Esigenza: Sicurezza

Gli scaldacqua a pompa di calore devono essere protetti da un morsetto di terra (contro la formazione di cariche positive) che deve essere collegato direttamente ad un conduttore di terra.

Prestazioni:

L'alimentazione di energia elettrica degli scaldacqua deve avvenire tramite accorgimenti necessari per garantire l'isolamento della pompa dall'alimentazione elettrica stessa.

Livello minimo della prestazione:

L'apparecchiatura elettrica deve funzionare in modo sicuro nell'ambiente e nelle condizioni di lavoro specificate ed alle caratteristiche e tolleranze di alimentazione elettrica dichiarate, tenendo conto delle disfunzioni prevedibili.

Riferimenti normativi:

CEI 64-8.

ANOMALIE RISCONTRABILI

01.02.02.A01 Corrosione

Corrosione della struttura dello scaldacqua evidenziata dal cambio del colore in prossimità dell'azione corrosiva.

01.02.02.A02 Corto circuiti

Corto circuiti dovuti a difetti nell'impianto di messa a terra, a sbalzi di tensione (sovraccarichi) o ad altro.

01.02.02.A03 Difetti della coibentazione

Difetti di tenuta della coibentazione per cui non si ha il raggiungimento della temperatura richiesta.

01.02.02.A04 Difetti di tenuta

Perdite di fluido che si verificano per mancanza di tenuta delle tubazioni.

01.02.02.A05 Perdite di carico

Valori della pressione non rispondenti a quelli di esercizio.

01.02.02.A06 Rumorosità

Presenza di rumori anomali o livello di rumorosità non nei valori di norma.

01.02.02.A07 Surriscaldamento

Surriscaldamento che può provocare difetti di protezione e di isolamento. Può essere dovuto all'ossidazione delle masse metalliche.

CONTROLLI ESEGUIBILI DA PERSONALE SPECIALIZZATO

01.02.02.C01 Controllo generale

Cadenza: ogni 12 mesi

Tipologia: Controllo a vista

Verificare, ad inizio stagione, lo stato della pompa, che l'aria sia spurgata e che il senso di rotazione sia corretto. Verificare tutti gli organi di tenuta per accertarsi che non vi siano perdite eccessive e che il premitraccia non lasci passare l'acqua.

- Requisiti da verificare: 1) *(Attitudine al) controllo delle dispersioni elettriche.*
- Anomalie riscontrabili: 1) *Corrosione;* 2) *Difetti della coibentazione;* 3) *Rumorosità.*
- Ditte specializzate: *Idraulico.*

01.02.02.C02 Controllo prevalenza

Cadenza: ogni 12 mesi

Tipologia: Ispezione a vista

Verificare che i valori della pressione di mandata e di aspirazione siano conformi ai valori di collaudo effettuando una serie di misurazioni strumentali.

- Requisiti da verificare: 1) *(Attitudine al) controllo delle dispersioni elettriche.*
- Anomalie riscontrabili: 1) *Surriscaldamento.*
- Ditte specializzate: *Idraulico.*

01.02.02.C03 Controllo della temperatura fluidi

Cadenza: ogni mese

Tipologia: TEST - Controlli con apparecchiature

Controllare che i valori della temperatura dei fluidi prodotti siano compatibili con quelli di progetto.

- Requisiti da verificare: 1) *Controllo consumi.*
- Anomalie riscontrabili: 1) *Difetti della coibentazione;* 2) *Difetti di tenuta;* 3) *Surriscaldamento.*
- Ditte specializzate: *Termoidraulico.*

MANUTENZIONI ESEGUIBILI DA PERSONALE SPECIALIZZATO

01.02.02.I01 Revisione generale pompa di calore

Cadenza: ogni 12 mesi

Effettuare una disincrostazione meccanica e se necessario anche chimica biodegradabile della pompa e della girante nonché una lubrificazione dei cuscinetti. Eseguire una verifica sulle guarnizioni ed eventualmente sostituirle.

- Ditte specializzate: *Idraulico.*

01.02.02.I02 Ripristino coibentazione

Cadenza: ogni 10 anni

Effettuare il ripristino della coibentazione dello scaldacqua.

- Ditte specializzate: *Idraulico.*

Elemento Manutenibile: 01.02.03

Tubazioni multistrato

Unità Tecnologica: 01.02

Impianto di distribuzione acqua fredda e calda

Le tubazioni multistrato sono quei tubi la cui parete è costituita da almeno due strati di materiale plastico legati ad uno strato di alluminio o leghe di alluminio, tra di loro interposto. I materiali plastici utilizzati per la realizzazione degli specifici strati costituenti la parete del tubo multistrato sono delle poliolefine adatte all'impiego per il convogliamento di acqua in pressione e possono essere di:

- polietilene PE;
- polietilene reticolato PE-Xa / PE-Xb / PE-Xc;
- polipropilene PP;
- polibutilene PB.

Allo scopo di assicurare l'integrità dello strato interno lo spessore di tale strato non deve essere minore di 0,5 mm.

REQUISITI E PRESTAZIONI (EM)

01.02.03.R01 Resistenza allo scollamento

Classe di Requisiti: Di stabilità

Classe di Esigenza: Sicurezza

Gli strati intermedi della tubazione devono resistere allo scollamento per evitare i problemi di tenuta.

Prestazioni:

L'aderenza degli strati di materiale plastico allo strato intermedio in alluminio viene verificata mediante una prova che prevede la separazione degli stessi secondo le modalità indicate dalla norma UNI.

Livello minimo della prestazione:

Lo strato, costituito da quello esterno di materiale plastico e da quello intermedio in alluminio, vengono congiuntamente tirati con una velocità di 50 +/- 10 mm al minuto e alla temperatura di 23 +/- 2 °C. La resistenza minima opposta alla separazione deve rispettare le specifiche di produzione fissate dal fabbricante.

Riferimenti normativi:

UNI EN ISO 21003; UNI EN 1277; UNI EN 14741; UNI EN ISO 23856; UNI EN ISO 15877.

ANOMALIE RISCONTRABILI

01.02.03.A01 Alterazioni cromatiche

Presenza di macchie con conseguente variazione della tonalità dei colori e scomparsa del colore originario.

01.02.03.A02 Deformazione

Cambiamento della forma iniziale con imbarcamento degli elementi e relativa irregolarità della sovrapposizione degli stessi.

01.02.03.A03 Difetti ai raccordi o alle connessioni

Perdite del fluido in prossimità di raccordi dovute a errori o sconnessioni delle giunzioni.

01.02.03.A04 Distacchi

Distacchi degli strati di materiale che costituiscono la tubazione.

01.02.03.A05 Errori di pendenza

Errore nel calcolo della pendenza che causa un riflusso delle acque con conseguente ristagno delle stesse.

01.02.03.A06 Mancanza certificazione ecologica

Mancanza o perdita delle caratteristiche ecologiche dell'elemento.

CONTROLLI ESEGUIBILI DA PERSONALE SPECIALIZZATO

01.02.03.C01 Controllo tenuta strati

Cadenza: ogni anno

Tipologia: Registrazione

Controllare l'aderenza dei vari strati di materiale che costituiscono la tubazione.

- Requisiti da verificare: 1) *Resistenza allo scollamento.*
- Anomalie riscontrabili: 1) *Errori di pendenza;* 2) *Distacchi.*
- Ditte specializzate: *Idraulico.*

01.02.03.C02 Controllo tubazioni

Cadenza: ogni anno

Tipologia: Controllo a vista

Verificare l'integrità delle tubazioni con particolare attenzione ai raccordi tra tronchi di tubo e tra tubi ed apparecchi utilizzatori.

- Requisiti da verificare: 1) *(Attitudine al) controllo della tenuta.*
- Anomalie riscontrabili: 1) *Difetti ai raccordi o alle connessioni.*
- Ditte specializzate: *Idraulico.*

01.02.03.C03 Controllo qualità materiali

Cadenza: ogni 6 mesi

Tipologia: *Verifica*

Verificare la stabilità dei materiali utilizzati e che gli stessi siano dotati di certificazione ecologica e che il loro utilizzo non comporti emissioni nocive.

- Requisiti da verificare: 1) *Certificazione ecologica.*
- Anomalie riscontrabili: 1) *Mancanza certificazione ecologica.*
- Ditte specializzate: *Specializzati vari.*

MANUTENZIONI ESEGUIBILI DA PERSONALE SPECIALIZZATO

01.02.03.I01 Pulizia

Cadenza: ogni 6 mesi

Pulizia o eventuale sostituzione dei filtri dell'impianto.

- Ditte specializzate: *Idraulico.*

Elemento Manutenibile: 01.02.04

Vasi igienici a pavimento

Unità Tecnologica: 01.02

Impianto di distribuzione acqua fredda e calda

I vasi igienici a pavimento sono quelli in cui non è prevista la seduta ma sono dotati solo di un foro collocato a pavimento.

Comunemente si realizzano nei seguenti materiali:

- porcellana sanitaria (vitreous china): miscela di argilla bianca, caolino, quarzo e feldspato; l'articolo viene smaltato a crudo e sottoposto a monocottura in forno fino a 1250 °C, lo smalto è composto da caolino, quarzo, feldspato, calcare ed è opacizzato con silicato di zirconio o con ossido di stagno, il materiale ottenuto ha una buona resistenza agli urti e consente un bassissimo assorbimento dell'acqua;
- grès fine porcellanato (fire clay): miscela di argilla cotta, argilla refrattaria e quarzo; l'articolo viene smaltato a crudo e sottoposto a monocottura in forno fino a 1250 °C, il materiale è caratterizzato da un assorbimento dell'acqua relativamente alto;
- resina metacrilica: amalgama sintetica che si ricava dalla polimerizzazione del metacrilato con derivati degli acidi acrilico e metacrilico con altre quantità minime di copolimeri, la resina ha il vantaggio di assorbire minimamente l'acqua, di avere bassa conducibilità al calore e, quindi, capacità di trattenerlo; gli apparecchi sanitari realizzati in resina risultano di peso molto ridotto;
- acciaio e acciaio smaltato: gli apparecchi sanitari realizzati in questo materiale non assorbono acqua, hanno alta conducibilità termica (necessitano, quindi, di isolamento termico) e buona resistenza agli urti.

REQUISITI E PRESTAZIONI (EM)

01.02.04.R01 (Attitudine al) controllo della portata dei fluidi

Classe di Requisiti: Funzionalità d'uso

Classe di Esigenza: Funzionalità

I vasi igienici dell'impianto idrico sanitario devono essere in grado di garantire valori minimi di portata dei fluidi.

Prestazioni:

Gli apparecchi sanitari devono assicurare, anche nelle più gravose condizioni di esercizio, una portata d'acqua non inferiore a quella di progetto. In particolare sono richieste le seguenti erogazioni sia di acqua fredda che calda:

- vaso a cassetta, portata = 0,10 l/s e pressione (o flussometro 3/4") > 50 kPa;
- vaso con passo rapido (dinamica a monte del rubinetto di erogazione), portata = 1,5 l/s e pressione (o flussometro 3/4") > 150 kPa.

Livello minimo della prestazione:

Bisogna accertare che facendo funzionare contemporaneamente tutte le bocche di erogazione dell'acqua fredda previste in fase di calcolo per almeno 30 minuti consecutivi, la portata di ogni bocca rimanga invariata e pari a quella di progetto (con una tolleranza del 10%).

Riferimenti normativi:

UNI EN 33; UNI EN 997; UNI 8196.

01.02.04.R02 Resistenza a manovre e sforzi d'uso

Classe di Requisiti: Di stabilità

Classe di Esigenza: Sicurezza

I vasi igienici e la rubinetteria devono essere in grado di contrastare in modo efficace il prodursi di deformazioni o rotture in seguito ad operazioni di manovra o di utilizzo.

Prestazioni:

Sotto l'azione di sollecitazioni derivanti da manovre e sforzi d'uso, i vasi igienici ed i relativi dispositivi di tenuta devono conservare inalterate le caratteristiche funzionali e di finitura superficiale assicurando comunque i livelli prestazionali di specifica.

Livello minimo della prestazione:

In particolare tutte le parti in ottone o bronzo dei terminali di erogazione sottoposti a manovre e/o sforzi meccanici in genere devono essere protetti mediante processo galvanico di cromatura o procedimenti equivalenti (laccatura, zincatura, bagno galvanico, ecc.) per eliminare l'incrudimento e migliorare le relative caratteristiche meccaniche, seguendo le prescrizioni riportate nelle specifiche norme UNI di riferimento. La pressione esercitata per azionare i rubinetti di erogazione, i miscelatori e le valvole non deve superare i 10 Nm.

Riferimenti normativi:

UNI EN 33; UNI EN 997; UNI 8196.

01.02.04.R03 Adattabilità delle finiture

Classe di Requisiti: Funzionalità d'uso

Classe di Esigenza: Funzionalità

I vasi igienici devono essere installati in modo da garantire la fruibilità, la comodità e la funzionalità d'uso.

Prestazioni:

I vasi ed i relativi accessori quali rubinetteria, valvole, sifoni, ecc. devono essere installati in posizione ed altezza (dal piano di calpestio, dalla parete, da latrini sanitari) tali da rendere il loro utilizzo agevole e sicuro.

Livello minimo della prestazione:

Le quote di raccordo dei vasi a pavimento a cacciata, con cassetta appoggiata devono essere conformi alle dimensioni riportate nei prospetti da 1 a 5 della norma UNI EN 33.

Riferimenti normativi:

UNI EN 33; UNI EN 997; UNI 8196.

ANOMALIE RISCONTRABILI

01.02.04.A01 Corrosione

Corrosione delle tubazioni di adduzione con evidenti segni di decadimento delle stesse evidenziato dal cambio del colore e presenza di ruggine in prossimità delle corrosioni.

01.02.04.A02 Difetti degli ancoraggi

Cedimenti delle strutture di sostegno e/o degli ancoraggi dei vasi dovuti ad errori di posa in opera o a causa di atti vandalici.

01.02.04.A03 Difetti dei flessibili

Perdite del fluido in prossimità dei flessibili dovute a errori di posizionamento o sconnessioni degli stessi.

01.02.04.A04 Ostruzioni

Difetti di funzionamento dei sifoni e degli scarichi dei vasi dovuti ad accumuli di materiale vario che causa un riflusso dei fluidi.

01.02.04.A05 Scheggiature

Scheggiature dello smalto di rivestimento con conseguenti mancanze.

CONTROLLI ESEGUIBILI DA PERSONALE SPECIALIZZATO

01.02.04.C01 Verifica ancoraggio

Cadenza: ogni mese

Tipologia: Controllo a vista

Verifica e sistemazione dell'ancoraggio dei sanitari e delle cassette a muro con eventuale sigillatura con silicone.

- Requisiti da verificare: 1) *Comodità di uso e manovra.*
- Anomalie riscontrabili: 1) *Difetti degli ancoraggi.*
- Ditte specializzate: *Idraulico.*

01.02.04.C02 Verifica degli scarichi

Cadenza: ogni mese

Tipologia: Controllo a vista

Verifica della funzionalità di tutti gli scarichi ed eventuale sistemazione dei dispositivi non perfettamente funzionanti con sostituzione delle parti non riparabili.

- Anomalie riscontrabili: 1) *Corrosione;* 2) *Ostruzioni.*
- Ditte specializzate: *Idraulico.*

01.02.04.C03 Verifica di tenuta degli scarichi

Cadenza: ogni mese

Tipologia: Controllo a vista

Verifica della tenuta di tutti gli scarichi ed eventuale ripristino delle sigillature o sostituzione delle guarnizioni.

- Anomalie riscontrabili: 1) Difetti degli ancoraggi.
- Ditte specializzate: *Idraulico*.

01.02.04.C04 Controllo stabilità

Cadenza: ogni 2 mesi

Tipologia: Ispezione a vista

Controllare la stabilità dell' elemento e che il materiale utilizzato sia idoneo alla funzione garantendo la sicurezza dei fruitori.

- Requisiti da verificare: 1) *Utilizzo di materiali, elementi e componenti caratterizzati da un'elevata durabilità.*
- Anomalie riscontrabili: 1) *Corrosione;* 2) *Difetti degli ancoraggi.*
- Ditte specializzate: *Specializzati vari.*

MANUTENZIONI ESEGUIBILI DA PERSONALE SPECIALIZZATO

01.02.04.I01 Disostruzione degli scarichi

Cadenza: quando occorre

Disostruzione meccanica degli scarichi senza rimozione degli apparecchi, mediante lo smontaggio dei sifoni, l'uso di aria in pressione o sonde flessibili.

- Ditte specializzate: *Idraulico.*

01.02.04.I02 Sostituzione vasi

Cadenza: ogni 30 anni

Effettuare la sostituzione dei vasi rotti, macchiati o gravemente danneggiati.

- Ditte specializzate: *Idraulico.*

Elemento Manutenibile: 01.02.05

Ventilatori d'estrazione

Unità Tecnologica: 01.02

Impianto di distribuzione acqua fredda e calda

In tutti quei locali dove non sono possibili l'aerazione e l'illuminazione naturale sono installati i ventilatori d'estrazione che hanno il compito di estrarre l'aria presente in detti ambienti. Devono essere installati in modo da assicurare il ricambio d'aria necessario in funzione della potenza del motore del ventilatore e della superficie dell'ambiente.

REQUISITI E PRESTAZIONI (EM)

01.02.05.R01 (Attitudine al) controllo delle dispersioni elettriche

Classe di Requisiti: Protezione elettrica

Classe di Esigenza: Sicurezza

I ventilatori devono essere protetti da un morsetto di terra (contro la formazione di cariche positive) che deve essere collegato direttamente ad un conduttore di terra.

Prestazioni:

L'alimentazione di energia elettrica dei ventilatori deve avvenire tramite accorgimenti necessari per garantire l'isolamento dall'alimentazione elettrica stessa.

Livello minimo della prestazione:

L'apparecchiatura elettrica deve funzionare in modo sicuro nell'ambiente e nelle condizioni di lavoro specificate ed alle caratteristiche e tolleranze di alimentazione elettrica dichiarate, tenendo conto delle disfunzioni prevedibili.

Riferimenti normativi:

CEI 64-8.

01.02.05.R02 (Attitudine al) controllo del rumore prodotto

Classe di Requisiti: Funzionalità d'uso

Classe di Esigenza: Funzionalità

I ventilatori d'estrazione devono garantire un livello di rumore nell'ambiente esterno e in quelli abitativi entro i limiti prescritti dalla normativa vigente.

Prestazioni:

I ventilatori devono funzionare in modo da mantenere il livello di rumore ambiente L_a e quello residuo L_r nei limiti indicati dalla normativa. Tali valori possono essere oggetto di verifiche che vanno eseguite sia con gli impianti funzionanti che con gli impianti fermi.

Livello minimo della prestazione:

I valori di emissione acustica possono essere verificati "in situ", procedendo alle verifiche previste dalle norme UNI, oppure verificando che i valori dichiarati dal produttore di elementi facenti parte dell'impianto siano conformi alla normativa.

Riferimenti normativi:

D.M. Sviluppo Economico 22.1.2008, n. 37; UNI EN 27574-1/2/3/4.

ANOMALIE RISCONTRABILI**01.02.05.A01 Anomalie delle cinghie**

Difetti di tensione della cinghia.

01.02.05.A02 Anomalie dei motorini

Difetti di funzionamento dei motorini elettrici che causano malfunzionamenti.

01.02.05.A03 Anomalie spie di segnalazione

Difetti di funzionamento delle spie di segnalazione.

01.02.05.A04 Difetti di serraggio

Difetti di serraggio dei vari bulloni e viti.

01.02.05.A05 Corto circuiti

Corto circuiti dovuti a difetti nell'impianto di messa a terra, a sbalzi di tensione (sovraccarichi) o ad altro.

01.02.05.A06 Rumorosità

Eccessivo livello del rumore prodotto durante il funzionamento.

01.02.05.A07 Surriscaldamento

Surriscaldamento che può provocare difetti di protezione e di isolamento. Può essere dovuto all'ossidazione delle masse metalliche.

01.02.05.A08 Mancanza certificazione ecologica

Mancanza o perdita delle caratteristiche ecologiche dell'elemento.

CONTROLLI ESEGUIBILI DA PERSONALE SPECIALIZZATO**01.02.05.C01 Controllo assorbimento**

Cadenza: ogni anno

Tipologia: TEST - Controlli con apparecchiature

Eseguire un controllo ed il rilievo delle intensità assorbite dal motore.

- Requisiti da verificare: 1) *(Attitudine al) controllo delle dispersioni elettriche.*
- Anomalie riscontrabili: 1) *Corto circuiti;* 2) *Surriscaldamento.*
- Ditte specializzate: *Elettricista.*

01.02.05.C02 Controllo motore

Cadenza: ogni 3 mesi

Tipologia: Controllo a vista

Controllo dell'allineamento motore-ventilatore; verificare il corretto serraggio dei bulloni. Verificare inoltre la presenza di giochi anomali, e verificare lo stato di tensione delle cinghie.

- Anomalie riscontrabili: 1) *Rumorosità;* 2) *Difetti di serraggio.*
- Ditte specializzate: *Elettricista.*

01.02.05.C03 Controllo dei materiali elettrici

Cadenza: ogni mese

Tipologia: Ispezione a vista

Verificare che le caratteristiche degli elementi utilizzati corrispondano a quelle indicate dal produttore e che siano idonee all'utilizzo.

- Requisiti da verificare: 1) *Certificazione ecologica.*
- Anomalie riscontrabili: 1) *Mancanza certificazione ecologica.*
- Ditte specializzate: *Generico, Elettricista.*

MANUTENZIONI ESEGUIBILI DA PERSONALE SPECIALIZZATO**01.02.05.I01 Ingrassaggio**

Cadenza: ogni 3 mesi

Effettuare una lubrificazione delle parti soggette ad usura quali motori e cuscinetti.

- Ditte specializzate: *Idraulico.*

01.02.05.I02 Pulizia

Cadenza: ogni 3 mesi

Eseguire la pulizia completa dei componenti i motori quali albero, elica.

- Ditte specializzate: *Idraulico*.

01.02.05.I03 Sostituzione

Cadenza: ogni 30 anni

Sostituire il ventilatore quando usurato.

- Ditte specializzate: *Idraulico*.

01.02.05.I04 Sostituzione cinghie

Cadenza: quando occorre

Effettuare la sostituzione delle cinghie quando usurate.

- Ditte specializzate: *Idraulico*.

Elemento Manutenibile: 01.02.06

Tubi in polietilene alta densità (PEAD)

Unità Tecnologica: 01.02

Impianto di distribuzione acqua fredda e calda

I tubi in polietilene ad alta densità (comunemente identificati con la sigla PEAD) sono ottenuti mescolando polimeri di etilene. I materiali ottenuti da tale processo sono classificati in due categorie a seconda della resistenza alla pressione interna in PE A e PE B.

REQUISITI E PRESTAZIONI (EM)

01.02.06.R01 (Attitudine al) controllo della tenuta

Classe di Requisiti: Funzionalità tecnologica

Classe di Esigenza: Funzionalità

Le tubazioni ed i raccordi tra valvole e tubi e tra tubi e tubi devono essere in grado di resistere alle pressioni di esercizio.

Prestazioni:

Spezzoni di tubo e relativi giunti vengono sottoposti a prove per verificare la tenuta dei giunti e dei tubi stessi con le modalità ed i tempi indicati dalla norma UNI specifica.

Livello minimo della prestazione:

I campioni vengono riempiti di acqua ad una pressione massima di 0,05 MPa e ad una temperatura di 20 °C per i tubi della serie 303 e con acqua ad una pressione pari ad 1,5 volte la pressione di esercizio per i tubi della serie 312. Si deve verificare la assenza di perdite.

Riferimenti normativi:

UNI EN 12201-1.

01.02.06.R02 Regolarità delle finiture

Classe di Requisiti: Adattabilità delle finiture

Classe di Esigenza: Fruibilità

Le tubazioni devono presentare superficie esterna ed interna e sezione prive di difetti.

Prestazioni:

I materiali e componenti utilizzati per la preparazione di tubi in PE non devono presentare anomalie. In particolare si deve verificare che per la superficie esterna/interna non vi siano ondulazioni e striature o altri eventuali difetti; per la sezione si deve verificare l'assenza di bolle o cavità.

Livello minimo della prestazione:

I campioni di tubazione vengono sottoposti ad un esame a vista per accertarne l'idoneità. Le tolleranze ammesse sono:

- 5 mm per le lunghezze;
- 0,05 mm per le dimensioni dei diametri;
- 0,01 mm per le dimensioni degli spessori.

La rettilineità delle tubazioni viene accertata adagiando la tubazione su una superficie piana in assenza di sollecitazione. Deve essere accertata la freccia massima che si verifica.

Riferimenti normativi:

UNI EN 12201-1.

01.02.06.R03 Resistenza meccanica

Classe di Requisiti: Di stabilità

Classe di Esigenza: Sicurezza

Le tubazioni e gli elementi accessori quali valvole e rubinetti devono essere in grado di contrastare in modo efficace il prodursi di deformazioni o rotture sotto l'azione di determinate sollecitazioni.

Prestazioni:

Le tubazioni e gli elementi accessori devono essere idonei ad assicurare stabilità e resistenza all'azione di sollecitazioni meccaniche in modo da garantirne durata e funzionalità nel tempo, senza pregiudicare la sicurezza degli utenti. Pertanto gli elementi devono essere sottoposti a prove di verifica quali resistenza a trazione, a schiacciamento e a curvatura.

Livello minimo della prestazione:

La prova per determinare la resistenza alla pressione interna avviene utilizzando un dispositivo che consente di raggiungere la pressione interna alla temperatura prescritta per la prova (variabile in funzione del diametro e degli spessori). Deve essere rilevata per ogni provino se la rottura si è verificata prima del tempo stabilito. Per la validità della prova non devono verificarsi rotture.

Riferimenti normativi:

UNI EN 12201-1.

ANOMALIE RISCONTRABILI

01.02.06.A01 Alterazioni cromatiche

Presenza di macchie con conseguente variazione della tonalità dei colori e scomparsa del colore originario.

01.02.06.A02 Deformazione

Cambiamento della forma iniziale con imbarcamento degli elementi e relativa irregolarità della sovrapposizione degli stessi.

01.02.06.A03 Difetti ai raccordi o alle connessioni

Perdite del fluido in prossimità di raccordi dovute a errori o sconnessioni delle giunzioni.

01.02.06.A04 Mancanza certificazione ecologica

Mancanza o perdita delle caratteristiche ecologiche dell'elemento.

CONTROLLI ESEGUIBILI DA PERSONALE SPECIALIZZATO

01.02.06.C01 Controllo generale tubazioni

Cadenza: ogni 12 mesi

Tipologia: Ispezione a vista

Verificare le caratteristiche principali delle tubazioni con particolare riguardo a:

- tenuta delle congiunzioni a flangia;
- giunti per verificare la presenza di lesioni o di sconnessioni;
- la stabilità di sostegno dei tubi;
- presenza di acqua di condensa;
- coibentazione dei tubi.

• Anomalie riscontrabili: 1) *Alterazioni cromatiche*; 2) *Difetti ai raccordi o alle connessioni*; 3) *Deformazione*.

• Ditte specializzate: *Idraulico*.

01.02.06.C02 Controllo qualità materiali

Cadenza: ogni 6 mesi

Tipologia: Verifica

Verificare la stabilità dei materiali utilizzati e che gli stessi siano dotati di certificazione ecologica e che il loro utilizzo non comporti emissioni nocive.

• Requisiti da verificare: 1) *Certificazione ecologica*.

• Anomalie riscontrabili: 1) *Mancanza certificazione ecologica*.

• Ditte specializzate: *Specializzati vari*.

MANUTENZIONI ESEGUIBILI DA PERSONALE SPECIALIZZATO

01.02.06.I01 Registrazione

Cadenza: ogni 6 mesi

Eeguire la registrazione delle giunzioni dei tubi.

• Ditte specializzate: *Idraulico*.

Impianto di smaltimento acque reflue

L'impianto di smaltimento acque reflue è l'insieme degli elementi tecnici aventi funzione di eliminare le acque usate e di scarico dell'impianto idrico sanitario e convogliarle verso le reti esterne di smaltimento. Gli elementi dell'impianto di smaltimento delle acque reflue devono essere autopulibili per assicurare la funzionalità dell'impianto evitando la formazione di depositi sul fondo dei condotti e sulle pareti delle tubazioni. Al fine di concorrere ad assicurare i livelli prestazionali imposti dalla normativa per il controllo del rumore è opportuno dimensionare le tubazioni di trasporto dei fluidi in modo che la velocità di tali fluidi non superi i limiti imposti dalla normativa.

REQUISITI E PRESTAZIONI (UT)

01.03.R01 Utilizzo di materiali, elementi e componenti caratterizzati da un'elevata durabilità

Classe di Requisiti: Utilizzo razionale delle risorse

Classe di Esigenza: Salvaguardia ambiente

Utilizzo razionale delle risorse attraverso l'impiego di materiali con una elevata durabilità.

Prestazioni:

Nelle fasi progettuali dell'opera individuare e scegliere elementi e componenti caratterizzati da una durabilità elevata.

Livello minimo della prestazione:

Nella fase progettuale bisogna garantire una adeguata percentuale di elementi costruttivi caratterizzati da una durabilità elevata.

Riferimenti normativi:

D. M. Ambiente 8.5.2003, n.203; D.Lgs. 3.4.2006, n. 152; C. M. Ambiente 15.7.2005, n.5205; Dir. 2008/98/CE; C. M. Ambiente 19.7.2005; UNI EN ISO 14020; UNI EN ISO 14021; UNI EN ISO 14024; UNI EN ISO 14025; D.M. 23.06.2022 "CRITERI AMBIENTALI MINIMI".

01.03.R02 Certificazione ecologica

Classe di Requisiti: Di salvaguardia dell'ambiente

Classe di Esigenza: Salvaguardia ambiente

I prodotti, elementi, componenti e materiali dovranno essere dotati di etichettatura ecologica o di dichiarazione ambientale.

Prestazioni:

I prodotti, elementi, componenti e materiali, dovranno presentare almeno una delle tipologie ambientali riportate:

- TIPO I: Etichette ecologiche volontarie basate su un sistema multicriteria che considera l'intero ciclo di vita del prodotto, sottoposte a certificazione esterna da parte di un ente indipendente (tra queste rientra, ad esempio, il marchio europeo di qualità ecologica ECOLABEL). (ISO 14024);
- TIPO II: Etichette ecologiche che riportano auto-dichiarazioni ambientali da parte di produttori, importatori o distributori di prodotti, senza che vi sia l'intervento di un organismo indipendente di certificazione (tra le quali: "Riciclabile", "Compostabile", ecc.). (ISO 14021);
- TIPO III: Etichette ecologiche che riportano dichiarazioni basate su parametri stabiliti e che contengono una quantificazione degli impatti ambientali associati al ciclo di vita del prodotto calcolato attraverso un sistema LCA. Sono sottoposte a un controllo indipendente e presentate in forma chiara e confrontabile. Tra di esse rientrano, ad esempio, le "Dichiarazioni Ambientali di Prodotto". (ISO 14025).

Livello minimo della prestazione:

Possesso di etichettatura ecologica o di dichiarazione ambientale dei prodotti impiegati.

Riferimenti normativi:

UNI EN ISO 14020; UNI EN ISO 14021; UNI EN ISO 14024; UNI EN ISO 14025; D.M. 23.06.2022 "CRITERI AMBIENTALI MINIMI".

ELEMENTI MANUTENIBILI DELL'UNITÀ TECNOLOGICA:

- 01.03.01 Tubazioni in polipropilene (PP)
- 01.03.02 Pozzetti e caditoie

Tubazioni in polipropilene (PP)

Unità Tecnologica: 01.03

Impianto di smaltimento acque reflue

Le tubazioni dell'impianto di smaltimento delle acque provvedono allo sversamento dell'acqua nei collettori fognari o nelle vasche di accumulo se presenti. Possono essere realizzate in polipropilene (PP). Poiché il tubo in polipropilene (PP) è un tubo flessibile, quando caricato, si flette e preme sul materiale circostante; questo genera una reazione nel materiale circostante che controlla la flessione del tubo. L'entità della flessione che si genera può essere limitata dalla cura nella selezione e nella posa del letto e del materiale di riporto laterale.

REQUISITI E PRESTAZIONI (EM)

01.03.01.R01 Resistenza meccanica

Classe di Requisiti: Di funzionamento

Classe di Esigenza: Gestione

Le tubazioni di PP ed i relativi elementi devono essere realizzati con materiali in grado di sopportare deformazioni e/o cedimenti.

Prestazioni:

Deve essere garantita la qualità ed efficienza dei materiali utilizzati al fine di evitare cedimenti strutturali derivanti sia dal peso proprio che dall'azione dei fluidi in circolazione.

Livello minimo della prestazione:

Le tubazioni non in pressione di PP devono essere sottoposte a prova secondo i procedimenti descritti nel punto 13 della EN 1610.

Le metodologie di carico possono essere:

a) prova con aria:

- metodo di prova : LC;
- pressione di prova : 100 mbar (10 kPa);
- caduta di pressione : 5 mbar (0,5 kPa);
- tempo di prova : 3 min per $dn < 400$ mm;
- 0,01 dn min per $dn = 400$ mm.

b) prova con acqua:

- 0,04 l/m² durante 30 min per tubazione;
- 0,05 l/m² durante 30 min per tombino e camere d'ispezione.

Riferimenti normativi:

UNI EN 14758-1; UNI CEN/TS 1852.

ANOMALIE RICONTRABILI

01.03.01.A01 Accumulo di grasso

Accumulo di grasso che si deposita sulle pareti dei condotti.

01.03.01.A02 Difetti ai raccordi o alle connessioni

Perdite del fluido in prossimità di raccordi dovute a errori o sconnessioni delle giunzioni.

01.03.01.A03 Erosione

Erosione del suolo all'esterno dei tubi che è solitamente causata dall'infiltrazione di terra.

01.03.01.A04 Incrostazioni

Accumulo di depositi minerali sulle pareti dei condotti.

01.03.01.A05 Odori sgradevoli

Setticità delle acque di scarico che può produrre odori sgradevoli accompagnati da gas letali o esplosivi e aggressioni chimiche rischiose per la salute delle persone.

01.03.01.A06 Penetrazione di radici

Penetrazione all'interno dei condotti di radici vegetali che provocano intasamento del sistema.

01.03.01.A07 Sedimentazione

Accumulo di depositi minerali sul fondo dei condotti che può causare l'ostruzione delle condotte.

01.03.01.A08 Difetti di stabilità

Perdita delle caratteristiche di stabilità dell'elemento con conseguenti possibili pericoli per gli utenti.

CONTROLLI ESEGUIBILI DA PERSONALE SPECIALIZZATO

01.03.01.C01 Controllo generale

Cadenza: ogni 12 mesi

Tipologia: Controllo a vista

Verificare l'assenza di odori sgradevoli e di inflessioni nelle tubazioni.

- Anomalie riscontrabili: 1) Difetti ai raccordi o alle connessioni; 2) Odori sgradevoli.
- Ditte specializzate: *Idraulico.*

01.03.01.C02 Controllo tenuta

Cadenza: ogni 12 mesi

Tipologia: Controllo a vista

Verificare l'integrità delle tubazioni con particolare attenzione ai raccordi tra tronchi di tubo.

- Anomalie riscontrabili: 1) Difetti ai raccordi o alle connessioni.
- Ditte specializzate: *Idraulico.*

01.03.01.C03 Controllo strutturale

Cadenza: ogni mese

Tipologia: Ispezione a vista

Verificare la struttura dell'elemento e in caso di sostituzione utilizzare materiali con le stesse caratteristiche e con elevata durabilità.

- Requisiti da verificare: 1) Utilizzo di materiali, elementi e componenti caratterizzati da un'elevata durabilità.
- Anomalie riscontrabili: 1) Difetti di stabilità.
- Ditte specializzate: *Specializzati vari.*

MANUTENZIONI ESEGUIBILI DA PERSONALE SPECIALIZZATO

01.03.01.I01 Pulizia

Cadenza: ogni 6 mesi

Eeguire una pulizia dei sedimenti formati e che provocano ostruzioni diminuendo la capacità di trasporto dei fluidi.

- Ditte specializzate: *Idraulico.*

Elemento Manutenibile: 01.03.02

Pozzetti e caditoie

Unità Tecnologica: 01.03

Impianto di smaltimento acque reflue

I pozzetti sono dei dispositivi di scarico la cui sommità è costituita da un chiusino o da una griglia e destinati a ricevere le acque reflue attraverso griglie o attraverso tubi collegati al pozzetto. I pozzetti e le caditoie hanno la funzione di convogliare nella rete fognaria, per lo smaltimento, le acque di scarico usate e/o meteoriche provenienti da più origini (strade, pluviali, ecc.).

REQUISITI E PRESTAZIONI (EM)

01.03.02.R01 (Attitudine al) controllo della portata

Classe di Requisiti: Funzionalità d'uso

Classe di Esigenza: Funzionalità

Le caditoie ed i relativi dispositivi di tenuta devono essere autopulibili per assicurare la funzionalità dell'impianto.

Prestazioni:

I materiali utilizzati per la realizzazione dei pozzetti devono essere facilmente autopulibili in modo da evitare depositi di materiale che possa comprometterne il regolare funzionamento dell'impianto.

Livello minimo della prestazione:

Per la verifica della facilità di pulizia si effettua una prova così come descritto dalla norma UNI EN 1253-2. Immettere nel pozzetto, attraverso la griglia, 200 cm³ di perline di vetro del diametro di 5 mm a una velocità costante e uniforme per 30 s. Continuando ad alimentare l'acqua per ulteriori 30 s bisogna misurare il volume in cm³ delle perline di vetro uscite dal pozzetto. La prova deve essere eseguita per tre volte per ogni velocità di mandata e deve essere considerata la media dei tre risultati ottenuti per ciascuna prova.

Riferimenti normativi:

UNI EN 1253-1/2.

01.03.02.R02 (Attitudine al) controllo della tenuta

Classe di Requisiti: Funzionalità tecnologica

Classe di Esigenza: Funzionalità

Le caditoie ed i relativi dispositivi di tenuta devono essere idonei ad impedire fughe dei fluidi assicurando così la durata e la funzionalità nel tempo.

Prestazioni:

I materiali utilizzati per la realizzazione dei pozzetti devono assicurare il controllo della tenuta in condizioni di pressione e temperatura corrispondenti a quelle massime o minime di esercizio.

Livello minimo della prestazione:

La capacità di tenuta delle caditoie e dei pozzetti può essere verificata mediante prova da effettuarsi con le modalità ed i tempi previsti dalla norma UNI EN 1253-2. Montare la scatola sifonica (con uscita chiusa e tutte le entrate laterali sigillate) sul dispositivo di prova; sottoporre la scatola ad una pressione idrostatica di 400 Pa utilizzando le valvole by-pass. Chiudere la serranda e aprire lentamente dopo circa 5 secondi; ripetere fino a quando la scatola non perde più acqua (comunque fino ad un massimo di 5 volte).

Riferimenti normativi:

UNI EN 1253-2.

01.03.02.R03 Assenza della emissione di odori sgradevoli

Classe di Requisiti: Olfattivi

Classe di Esigenza: Benessere

I pozzetti ed i relativi dispositivi di tenuta devono essere realizzati in modo da non emettere odori sgradevoli.

Prestazioni:

I materiali utilizzati per la realizzazione dei pozzetti non devono produrre o riemettere sostanze o odori sgradevoli durante il loro ciclo di vita.

Livello minimo della prestazione:

L'ermeticità degli elementi può essere accertata effettuando la prova indicata dalla norma UNI EN 1253-2. Riempire la scatola sifonica con acqua ad una pressione di 200 Pa; dopo 15 minuti verificare eventuali perdite di acqua (evidenziate dalla diminuzione della pressione statica) ed interrompere la prova se dopo 2 minuti la pressione non si è stabilizzata.

Riferimenti normativi:

UNI EN 1253-2.

01.03.02.R04 Pulibilità

Classe di Requisiti: Di manutenibilità

Classe di Esigenza: Gestione

Le caditoie ed i pozzetti devono essere facilmente pulibili per assicurare la funzionalità dell'impianto.

Prestazioni:

Le caditoie ed i pozzetti devono essere realizzati con materiali e finiture tali da essere facilmente pulibili in modo da evitare depositi di materiale che possa comprometterne il regolare funzionamento.

Livello minimo della prestazione:

Per la verifica della facilità di pulizia si effettua una prova così come descritto dalla norma UNI EN 1253-2. Si monta il pozzetto completo della griglia e si versa nel contenitore per la prova acqua fredda a 15-10 °C alla portata di 0,2 l/s, 0,3 l/s, 0,4 l/s e 0,6 l/s. In corrispondenza di ognuna delle portate, immettere nel pozzetto, attraverso la griglia, 200 cm³ di perline di vetro del diametro di 5 +/- 0,5 mm e della densità da 2,5 g/cm³ a 3,0 g/cm³, a una velocità costante e uniforme per 30 s. Continuare ad alimentare l'acqua per ulteriori 30 s. Misurare il volume in cm³ delle perline di vetro uscite dal pozzetto. Eseguire la prova per tre volte per ogni velocità di mandata. Deve essere considerata la media dei tre risultati.

Riferimenti normativi:

UNI EN 1253-2.

01.03.02.R05 Resistenza alle temperature e a sbalzi di temperatura

Classe di Requisiti: Di stabilità

Classe di Esigenza: Sicurezza

I pozzetti ed i relativi dispositivi di tenuta devono essere in grado di contrastare in modo efficace il prodursi di deformazioni o rotture se sottoposti all'azione di temperature elevate o a sbalzi delle stesse.

Prestazioni:

I pozzetti devono essere realizzati con materiali in grado di resistere alle temperature ed agli sbalzi termici prodotti dalle condizioni di funzionamento senza per ciò deteriorarsi o perdere le proprie caratteristiche.

Livello minimo della prestazione:

La capacità di resistere alle temperature e/o agli sbalzi delle stesse dei pozzetti viene accertata con la prova descritta dalla norma UNI EN 1253-2.

Secondo tale prova si fa entrare l'acqua attraverso la griglia o attraverso l'entrata laterale nel seguente modo:

- 0,5 l/s di acqua calda alla temperatura di 93 °C per circa 60 secondi;

- pausa di 60 secondi;

- 0,5 l/s di acqua fredda alla temperatura di 15 °C per 60 secondi;

- pausa di 60 secondi.

Ripetere questo ciclo per 1500 volte o in alternativa per 100 h.

La prova viene considerata valida se non si verificano deformazioni o variazioni dall'aspetto della superficie dei componenti.

Riferimenti normativi:

UNI EN 1253-2.

01.03.02.R06 Resistenza meccanica

Classe di Requisiti: Di stabilità

Classe di Esigenza: Sicurezza

Le caditoie ed i pozzetti devono essere in grado di contrastare in modo efficace il prodursi di deformazioni o rotture sotto l'azione di determinate sollecitazioni in modo da garantire la funzionalità dell'impianto.

Prestazioni:

Le caditoie ed i pozzetti devono essere realizzati con materiali idonei ad assicurare stabilità e resistenza all'azione di sollecitazioni meccaniche che dovessero verificarsi durante il ciclo di vita.

Livello minimo della prestazione:

I pozzetti sono classificati in base alla loro resistenza al carico nelle seguenti classi:

- H 1,5 (per tetti piani non praticabili);

- K 3 (aree senza traffico veicolare);

- L15 (aree con leggero traffico veicolare);

- M 125 (aree con traffico veicolare).

Riferimenti normativi:

UNI EN 1253-1.

ANOMALIE RISCONTRABILI

01.03.02.A01 Difetti ai raccordi o alle connessioni

Perdite del fluido in prossimità di raccordi dovute a errori o sconnessioni delle giunzioni.

01.03.02.A02 Difetti dei chiusini

Rottura delle piastre di copertura dei pozzetti o chiusini difettosi, chiusini rotti, incrinati, mal posati o sporgenti.

01.03.02.A03 Erosione

Erosione del suolo all'esterno dei tubi che è solitamente causata dall'infiltrazione di terra.

01.03.02.A04 Intasamento

Incrostazioni o otturazioni delle griglie dei pozzetti dovute ad accumuli di materiale di risulta quali fogliame, vegetazione, ecc.

01.03.02.A05 Odori sgradevoli

Setticità delle acque di scarico che può produrre odori sgradevoli accompagnati da gas letali o esplosivi e aggressioni chimiche rischiose per la salute delle persone.

01.03.02.A06 Sedimentazione

Accumulo di depositi minerali sul fondo dei condotti che può causare l'ostruzione delle condotte.

01.03.02.A07 Accumulo di grasso

Accumulo di grasso che si deposita sulle pareti dei condotti.

01.03.02.A08 Incrostazioni

Accumulo di depositi minerali sulle pareti dei condotti.

CONTROLLI ESEGUIBILI DA PERSONALE SPECIALIZZATO

01.03.02.C01 Controllo generale

Cadenza: ogni 12 mesi

Tipologia: Ispezione

Verificare lo stato generale e l'integrità della griglia e della piastra di copertura dei pozzetti, della base di appoggio e delle pareti laterali.

- Requisiti da verificare: 1) *(Attitudine al) controllo della tenuta*; 2) *Assenza della emissione di odori sgradevoli*; 3) *Pulibilità*.
- Anomalie riscontrabili: 1) *Difetti dei chiusini*; 2) *Intasamento*.
- Ditte specializzate: *Specializzati vari*.

01.03.02.C02 Controllo qualità delle acque di scarico

Cadenza: ogni 3 mesi

Tipologia: Analisi

Verificare che non ci siano sostanze inquinanti all'interno dei reflui dovute a rilasci e/o reazioni da parte dei materiali costituenti i collettori.

- Requisiti da verificare: 1) *Certificazione ecologica.*
- Anomalie riscontrabili: 1) *Accumulo di grasso;* 2) *Incrostazioni;* 3) *Odori sgradevoli.*
- Ditte specializzate: *Biochimico.*

MANUTENZIONI ESEGUIBILI DA PERSONALE SPECIALIZZATO

01.03.02.I01 Pulizia

Cadenza: ogni 12 mesi

Eseguire una pulizia dei pozzetti mediante asportazione dei fanghi di deposito e lavaggio con acqua a pressione.

- Ditte specializzate: *Specializzati vari.*

Impianto distribuzione acqua potabile

Si tratta di sistemi e materiali volti al risparmio idrico tra i quali i più semplici sono i rubinetti completi di miscelatori che consentono di regolare il flusso di acqua calda e fredda contemporaneamente; tra gli altri dispositivi abbiamo le cassette di scarico con doppio pulsante che consente di regolare il flusso dell'acqua di scarico (in genere consente di erogare 3 o 6 litri). Oltre a permettere il risparmio idrico, questi sistemi evitano i depositi di calcare, riducono i costi di manutenzione migliorando la pressione degli impianti idrosanitari.

REQUISITI E PRESTAZIONI (UT)

01.04.R01 Controllo consumi

Classe di Requisiti: Monitoraggio del sistema edificio-impianti

Classe di Esigenza: Aspetto

Controllo dei consumi attraverso il monitoraggio del sistema edificio-impianti.

Prestazioni:

Monitoraggio dei consumi (energia termica, elettrica, acqua, ecc.) dell'edificio attraverso contatori energetici, ai fini di ottenere un costante controllo sulle prestazioni dell'edificio e dell'involucro edilizio per una idonea pianificazione di interventi migliorativi.

Livello minimo della prestazione:

Installazione di apparecchiature certificate per la contabilizzazione dei consumi (contatori) di energia termica, elettrica e di acqua e impiego di sistemi di acquisizione e telelettura remota secondo standard riferiti dalla normativa vigente.

Riferimenti normativi:

D.Lgs. 18.7.2016, n. 141; D.M. Ambiente 24.5.2016; UNI TS 11300; UNI EN ISO 10211; UNI EN ISO 14683; UNI EN ISO 10077-1; DM 23.06.2022 "CRITERI AMBIENTALI MINIMI".

01.04.R02 Riduzione del consumo di acqua potabile

Classe di Requisiti: Utilizzo razionale delle risorse idriche

Classe di Esigenza: Salvaguardia ambiente

Utilizzo razionale delle risorse idriche attraverso l'adozione di sistemi di riduzione di acqua potabile.

Prestazioni:

In fase progettuale individuare componenti ed elementi che contribuiscano durante il loro funzionamento alla minimizzazione del consumo di acqua potabile.

Livello minimo della prestazione:

Ridurre il consumo di acqua potabile negli edifici residenziali per una percentuale pari al 30% rispetto ai consumi standard di edifici simili. Introdurre sistemi di contabilizzazione dei consumi di acqua potabile.

Impiegare sistemi quali:

- rubinetti monocomando;
- rubinetti dotati di frangigetto;
- scarichi dotati di tasto interruttore o di doppio tasto.

Riferimenti normativi:

D.Lgs. 3.4.2006, n. 152; D.M. Politiche Agricole 10.3.2015; DM 23.06.2022 "CRITERI AMBIENTALI MINIMI".

01.04.R03 Regolarità delle finiture

Classe di Requisiti: Adattabilità delle finiture

Classe di Esigenza: Fruibilità

Gli elementi dell'impianto idrico sanitario devono essere realizzati nel rispetto della regola d'arte e devono presentare finiture superficiali integre.

Prestazioni:

Gli elementi dell'impianto idrico sanitario devono possedere superfici omogenee ed esenti da imperfezioni.

Livello minimo della prestazione:

Tutte le superfici devono avere caratteristiche di uniformità e continuità di rivestimento e non devono presentare tracce di riprese o aggiunte di materiale visibili. Possono essere richieste prove di collaudo prima della posa in opera per la verifica della regolarità dei materiali e delle finiture secondo quanto indicato dalla norma di settore.

Riferimenti normativi:

D.Lgs. 2.2.2001, n. 31; D.M. Sviluppo Economico 22.1.2008, n. 37; UNI 4543-1/2; UNI 8065; UNI EN 14527; UNI 8195; UNI 8196; UNI 9182; UNI 10436; UNI EN 26; UNI EN 305.

ELEMENTI MANUTENIBILI DELL'UNITÀ TECNOLOGICA:

- 01.04.01 Casette di risciacquo con doppio pulsante
- 01.04.02 Rubinetti con leva monocomando (miscelatori)

Cassette di risciacquo con doppio pulsante

Unità Tecnologica: 01.04

Impianto distribuzione acqua potabile

Si tratta di un apparecchiatura sanitaria con doppio pulsante che permette di scegliere se scaricare tutta l'acqua contenuta nella cassetta o solo una parte. La quantità di acqua scaricabile con lo scarico parziale è facilmente regolabile.

ANOMALIE RICONTRABILI

01.04.01.A01 Cedimenti

Cedimenti delle strutture di sostegno degli apparecchi sanitari dovuti ad errori di posa in opera o a causa di atti vandalici.

01.04.01.A02 Corrosione

Corrosione delle tubazioni di adduzione con evidenti segni di decadimento delle stesse evidenziato con cambio di colore e presenza di ruggine in prossimità delle corrosioni.

01.04.01.A03 Difetti ai flessibili

Perdite del fluido in prossimità dei flessibili dovute a errori di posizionamento o sconnessioni degli stessi.

01.04.01.A04 Difetti ai raccordi o alle connessioni

Perdite del fluido in prossimità di raccordi dovute a errori di posizionamento e/o sconnessioni delle giunzioni.

01.04.01.A05 Difetti pulsanti di scarico

Difetti di funzionamento dei pulsanti di scarico.

01.04.01.A06 Incrostazioni

Accumuli di materiale di deposito all'interno delle tubazioni ed in prossimità dei filtri che causano perdite o rotture delle tubazioni.

01.04.01.A07 Interruzione del fluido di alimentazione

Interruzione dell'alimentazione principale dovuta ad un'interruzione dell'ente erogatore/gestore.

01.04.01.A08 Scheggiature

Scheggiature dello smalto di rivestimento degli apparecchi sanitari con conseguenti mancanze.

CONTROLLI ESEGUIBILI DA PERSONALE SPECIALIZZATO

01.04.01.C01 Controllo consumi acqua potabile

Cadenza: ogni 3 mesi

Tipologia: Registrazione

Verificare il consumo dell'acqua potabile in riferimento ad un dato periodo ((ad esempio ogni tre mesi) al fine di evitare sprechi.

- Requisiti da verificare: 1) *Controllo consumi*; 2) *Riduzione del consumo di acqua potabile*.
- Anomalie riscontrabili: 1) *Difetti ai flessibili*; 2) *Difetti ai raccordi o alle connessioni*.
- Ditte specializzate: *Idraulico*.

01.04.01.C02 Verifica ancoraggio

Cadenza: ogni mese

Tipologia: Controllo a vista

Verifica e sistemazione dell'ancoraggio dei sanitari e delle cassette a muro con eventuale sigillatura con silicone.

- Requisiti da verificare: 1) *Regolarità delle finiture*.
- Anomalie riscontrabili: 1) *Cedimenti*; 2) *Difetti ai raccordi o alle connessioni*.
- Ditte specializzate: *Idraulico*.

01.04.01.C03 Verifica degli scarichi dei vasi

Cadenza: ogni mese

Tipologia: Controllo a vista

Verifica della funzionalità di tutti gli scarichi ed eventuale sistemazione dei dispositivi non perfettamente funzionanti con sostituzione delle parti non riparabili.

- Anomalie riscontrabili: 1) *Incrostazioni*.
- Ditte specializzate: *Idraulico*.

01.04.01.C04 Verifica dei flessibili

Cadenza: quando occorre

Tipologia: Revisione

Verifica della tenuta ed eventuale sostituzione dei flessibili di alimentazione.

- Requisiti da verificare: 1) *Regolarità delle finiture.*
- Anomalie riscontrabili: 1) *Difetti ai flessibili;* 2) *Difetti ai raccordi o alle connessioni;* 3) *Difetti pulsanti di scarico.*
- Ditte specializzate: *Idraulico.*

MANUTENZIONI ESEGUIBILI DA PERSONALE SPECIALIZZATO

01.04.01.I01 Disostruzione degli scarichi

Cadenza: quando occorre

Disostruzione meccanica degli scarichi senza rimozione degli apparecchi, mediante lo smontaggio dei sifoni, l'uso di aria in pressione o sonde flessibili.

- Ditte specializzate: *Idraulico.*

01.04.01.I02 Rimozione calcare

Cadenza: ogni 6 mesi

Rimozione di eventuale calcare sugli apparecchi sanitari con l'utilizzo di prodotti chimici.

- Ditte specializzate: *Idraulico.*

Elemento Manutenibile: 01.04.02

Rubinetti con leva monocomando (miscelatori)

Unità Tecnologica: 01.04

Impianto distribuzione acqua potabile

Per utilizzare l'acqua vengono utilizzati rubinetti che mediante idonei dispositivi di apertura e chiusura consentono di stabilire la quantità di acqua da utilizzare. Tali dispositivi possono essere del tipo semplice cioè dotati di due manopole differenti per l'acqua fredda e per l'acqua calda oppure dotati di miscelatori che consentono di regolare con un unico comando la temperatura dell'acqua.

ANOMALIE RISCONTRABILI

01.04.02.A01 Corrosione

Corrosione della cartuccia che contiene le parti mobili del miscelatore.

01.04.02.A02 Difetti ai flessibili

Perdite del fluido in prossimità dei flessibili dovute a errori di posizionamento o sconnessioni degli stessi.

01.04.02.A03 Difetti ai raccordi o alle connessioni

Perdite del fluido in prossimità di raccordi dovute a errori di posizionamento e/o sconnessioni delle giunzioni.

01.04.02.A04 Difetti agli attacchi

Difetti degli attacchi dovuti a perdita della filettatura che provocano perdite di fluido.

01.04.02.A05 Difetti alle guarnizioni

Difetti di funzionamento delle guarnizioni.

01.04.02.A06 Incrostazioni

Accumuli di materiale di deposito all'interno delle tubazioni ed in prossimità dei filtri che causano perdite o rotture delle tubazioni.

01.04.02.A07 Perdite

Difetti di tenuta per cui si verificano perdite di acqua in prossimità della giunzione flessibile-miscelatore.

CONTROLLI ESEGUIBILI DA PERSONALE SPECIALIZZATO

01.04.02.C01 Controllo generale

Cadenza: ogni 3 mesi

Tipologia: Ispezione a vista

Effettuare un controllo della funzionalità del miscelatore eseguendo una serie di aperture e chiusure. Verificare l'integrità dei dischi metallici di dilatazione.

- Anomalie riscontrabili: 1) *Perdite;* 2) *Incrostazioni.*
- Ditte specializzate: *Idraulico.*

01.04.02.C02 Controllo consumi acqua potabile

Cadenza: ogni 3 mesi

Tipologia: Registrazione

Verificare il consumo dell'acqua potabile in riferimento ad un dato periodo ((ad esempio ogni tre mesi) al fine di evitare sprechi.

- Requisiti da verificare: 1) *Controllo consumi*; 2) *Riduzione del consumo di acqua potabile*.
- Anomalie riscontrabili: 1) *Difetti ai flessibili*; 2) *Difetti ai raccordi o alle connessioni*.
- Ditte specializzate: *Idraulico*.

MANUTENZIONI ESEGUIBILI DA PERSONALE SPECIALIZZATO

01.04.02.I01 Pulizia

Cadenza: ogni 3 mesi

Eeguire la pulizia della cartuccia termostatica controllando l'integrità dei dischi metallici di dilatazione.

- Ditte specializzate: *Idraulico*.

01.04.02.I02 Sostituzione

Cadenza: quando occorre

Sostituire i miscelatori quando usurati e non più rispondenti alla normativa di settore.

- Ditte specializzate: *Idraulico*.

INDICE

1) PIANO DI MANUTENZIONE	pag.	2
2) MENSA SCOLASTICA POLIVALENTE	pag.	3
" 1) Impianto di climatizzazione	pag.	4
" 1) Appoggi antivibrante in acciaio	pag.	8
" 2) Batterie di condensazione (per macchine frigo)	pag.	9
" 3) Canali in lamiera	pag.	10
" 4) Canalizzazioni	pag.	11
" 5) Compressore (per macchine frigo)	pag.	13
" 6) Filtri assoluti HEPA e ULPA	pag.	15
" 7) Recuperatori di calore	pag.	19
" 8) Pompe di calore (per macchine frigo)	pag.	20
" 2) Impianto di distribuzione acqua fredda e calda	pag.	22
" 1) Apparecchi sanitari e rubinetteria	pag.	25
" 2) Scaldacqua a pompa di calore	pag.	28
" 3) Tubazioni multistrato	pag.	29
" 4) Vasi igienici a pavimento	pag.	31
" 5) Ventilatori d'estrazione	pag.	33
" 6) Tubi in polietilene alta densità (PEAD)	pag.	35
" 3) Impianto di smaltimento acque reflue	pag.	37
" 1) Tubazioni in polipropilene (PP)	pag.	38
" 2) Pozzetti e caditoie	pag.	39
" 4) Impianto distribuzione acqua potabile	pag.	43
" 1) Casette di risciacquo con doppio pulsante	pag.	45
" 2) Rubinetti con leva monocomando (miscelatori)	pag.	46