



FUTURA

LA SCUOLA PER L'ITALIA DI DOMANI



COMUNE DI MEDOLLA

MINISTRO DELL'ISTRUZIONE

UNITÀ DI MISSIONE PER IL PIANO NAZIONALE DI RIPRESA E RESILIENZA

PIANO NAZIONALE DI RIPRESA E RESILIENZA MISSIONE 4: ISTRUZIONE E RICERCA

Componente 1 - Potenziamento dell'offerta dei servizi di istruzione; dagli asili nido alle Università
Investimento 1.2: Piano di estensione del tempo pieno e mense

PROGETTO DEFINITIVO-ESECUTIVO LAVORI DI COSTRUZIONE NUOVA MENSA SCOLASTICA POLIVALENTE CUP J75E22000400006

PROGETTISTI

ARCHITETONICO

Geom. Lorenzo Guagliumi
Area Lavori Pubblici Comune di Medolla

STRUTTURE

Ing. Yassin Elouardi

IMPIANTI MECCANICI E ANTINCENDIO

Perito Industriale Gavioli Alessio
Studio A+ Srl Stp

IMPIANTI ELETTRICI

Perito Industriale Raffaele Garutti
Studio Tecnico Garutti srl Stp

COORDINATORE ALLA SICUREZZA

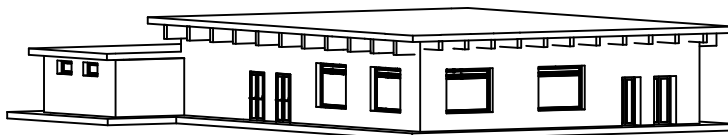
Arch. Caterina Bondi

GEOLOGICA

Pier Luigi Dallari Geogroup Srl

ACUSTICA

Ing. Roberto Odorici



PROGETTO IMPIANTI MECCANICI - ANTINCENDIO

TITOLO ELABORATO MANUALE D'USO DELL'OPERA

MEC 3.3.1

scala

-

redazione

08 Agosto 2023

revisione

note

E
Comune di Medolla
Comune di Medolla
COPIA CONFORME ALL'ORIGINALE DIGITALE
Protocollo N.0009343/2023 del 08/09/2023
FIRMAFIO: ALESSIO GAVIOLI, YASSIN EL OUARDI

PIANO DI MANUTENZIONE

Comune di: **MEDOLLA**

Provincia di: **MODENA**

OGGETTO: PROGETTO DEFINITIVO- ESECUTIVO LAVORI DI COSTRUZIONE
MENZA SCOLASTICA POLIVALENTE - CUP J75E22000400006

CORPI D'OPERA:

° 01 MENSA SCOLASTICA POLIVALENTE

MENSA SCOLASTICA POLIVALENTE

PROGETTO DEFINITIVO- ESECUTIVO LAVORI DI COSTRUZIONE MENSA SCOLASTICA POLIVALENTE - CUP J75E22000400006

UNITÀ TECNOLOGICHE:

- 01.01 Impianto di climatizzazione
- 01.02 Impianto di distribuzione acqua fredda e calda
- 01.03 Impianto di smaltimento acque reflue
- 01.04 Impianto distribuzione acqua potabile

Impianto di climatizzazione

L'impianto di climatizzazione è l'insieme degli elementi tecnici aventi funzione di creare e mantenere nel sistema edilizio determinate condizioni termiche, di umidità e di ventilazione. L'unità tecnologica Impianto di climatizzazione è generalmente costituita da:

- alimentazione o adduzione avente la funzione di trasportare il combustibile dai serbatoi e/o dalla rete di distribuzione fino ai gruppi termici;
- gruppi termici che trasformano l'energia chimica dei combustibili di alimentazione in energia termica;
- centrali di trattamento fluidi, che hanno la funzione di trasferire l'energia termica prodotta (direttamente o utilizzando gruppi termici) ai fluidi termovettori;
- reti di distribuzione e terminali che trasportano i fluidi termovettori ai vari terminali di scambio termico facenti parte dell'impianto;
- canne di esalazione aventi la funzione di allontanare i fumi di combustione prodotti dai gruppi termici.

ELEMENTI MANUTENIBILI DELL'UNITÀ TECNOLOGICA:

- 01.01.01 Appoggi antivibrante in acciaio
- 01.01.02 Batterie di condensazione (per macchine frigo)
- 01.01.03 Canali in lamiera
- 01.01.04 Canalizzazioni
- 01.01.05 Compressore (per macchine frigo)
- 01.01.06 Filtri assoluti HEPA e ULPA
- 01.01.07 Recuperatori di calore
- 01.01.08 Pompe di calore (per macchine frigo)

Appoggi antivibrante in acciaio

Unità Tecnologica: 01.01
Impianto di climatizzazione

Si tratta di elementi (generalmente molle in acciaio) a supporto delle macchine utilizzate per il condizionamento (ventilatori, compressori, condizionatori, gruppi di refrigerazione, centrifughe, gruppi elettrogeni, ecc.); questi dispositivi hanno la funzione di collegamento tra le macchine e il pavimento sul quale poggiano in modo da evitare vibrazioni emesse durante il funzionamento delle macchine stesse. Gli appoggi sono realizzati con molle in acciaio opportunamente dimensionate per sopportare i carichi di progetto. Possono essere dotati di martinetto di livellamento.

MODALITÀ DI USO CORRETTO:

Controllare periodicamente lo stato dei materiali costituenti gli appoggi. Verificarne le condizioni di esercizio in caso di particolari eventi straordinari (sisma, movimenti franosi, dissesti, ecc.). Affidarsi a personale tecnico e a strumentazione altamente specializzata.

ANOMALIE RISCONTRABILI

01.01.01.A01 Corrosione

Fenomeni di corrosione degli elementi metallici degli appoggi.

01.01.01.A02 Deformazione

Deformazione eccessiva degli elementi costituenti.

01.01.01.A03 Invecchiamento

Invecchiamento degli appoggi per degrado dei materiali costituenti.

01.01.01.A04 Difetti di stabilità

Perdita delle caratteristiche di stabilità dell'elemento con conseguenti possibili pericoli per gli utenti.

Batterie di condensazione (per macchine frigo)

Unità Tecnologica: 01.01
Impianto di climatizzazione

Il condensatore ha la funzione di far condensare il fluido refrigerante dallo stato di vapore surriscaldato allo stato liquido.

MODALITÀ DI USO CORRETTO:

Il condensatore, per raffreddare il vapore, utilizza l'acqua o l'aria. Nel 1° caso l'acqua proveniente da una torre evaporativa passa attraverso tubi alettati immersi nel fluido refrigerante (questo tipo di raffreddamento è poco utilizzato anche per le limitazioni imposte dalla normativa); nel 2° caso l'aria viene condotta forzatamente attraverso delle batterie alettate che contengono il fluido refrigerante.

Verificare che la valvola servocomandata funzioni correttamente, che le alette lato aria siano libere da incrostazioni e che non ci siano perdite di acqua sugli attacchi. Effettuare una pulizia delle batterie di condensazione ad aria mediante spazzolatura con spazzole metalliche o trattamento chimico biodegradabile delle alette lato aria.

ANOMALIE RISCONTRABILI

01.01.02.A01 Fughe di gas nei circuiti

Fughe di gas nei vari circuiti refrigeranti

01.01.02.A02 Difetti di taratura

Difetti di taratura dei dispositivi di sicurezza e controllo quali manometri, termometri, pressostati di comando, resistenze di preriscaldamento.

01.01.02.A03 Perdite di carico

Valori della pressione non rispondenti a quelli di esercizio.

01.01.02.A04 Rumorosità

Presenza di rumori anomali o livello di rumorosità non nei valori di norma.

01.01.02.A05 Mancanza certificazione ecologica

Mancanza o perdita delle caratteristiche ecologiche dell'elemento.

Elemento Manutenibile: 01.01.03

Canali in lamiera

Unità Tecnologica: 01.01

Impianto di climatizzazione

Le centrali di trattamento dell'aria dell'impianto di climatizzazione sono destinate al trattamento sia dell'aria primaria che di tutta quella necessaria alla climatizzazione. Il trasporto dei fluidi trattati (sia di mandata che di ripresa) avviene in canalizzazioni in acciaio zincato rivestite con idonei materiali coibenti. Nel caso di canali rettangolari con un lato di dimensioni superiori a 450 mm prevedere delle croci trasversali di rinforzo.

MODALITÀ DI USO CORRETTO:

Verificare le caratteristiche principali delle canalizzazioni con particolare riguardo a:

- tenuta dell'aria (le fughe sono visibili con parti annerite in prossimità delle fughe);
- giunti per verificare la presenza di lesioni o di sconnessioni;
- la stabilità dei sostegni dei canali;
- vibrazioni;
- presenza di acqua di condensa;
- griglie di ripresa e transito aria esterna;
- serrande e meccanismi di comando;
- coibentazione dei canali.

ANOMALIE RICONTRABILI

01.01.03.A01 Anomalie delle coibentazioni

Difetti di tenuta delle coibentazioni.

01.01.03.A02 Difetti di regolazione e controllo

Difetti di funzionamento dei dispositivi di comando e delle serrande.

01.01.03.A03 Difetti di tenuta

Perdite o fughe dei fluidi circolanti nelle canalizzazioni.

01.01.03.A04 Difetti di tenuta giunti

Perdite del fluido in prossimità di raccordi dovute a errori o sconnessioni delle giunzioni.

01.01.03.A05 Incrostazioni

Depositi ed accumuli che impediscono il normale funzionamento dei filtri e delle griglie di ripresa aria.

01.01.03.A06 Mancanza certificazione ecologica

Mancanza o perdita delle caratteristiche ecologiche dell'elemento.

Elemento Manutenibile: 01.01.04

Canalizzazioni

Unità Tecnologica: 01.01

Impianto di climatizzazione

Il trasporto dei fluidi trattati (sia di mandata che di ripresa) avviene in canalizzazioni in acciaio zincato rivestite con idonei materiali coibenti. Il trattamento dei fluidi viene effettuato dalle centrali di trattamento dell'aria.

MODALITÀ DI USO CORRETTO:

Date le notevoli dimensioni, generalmente le U.T.A. sono collocate in ambienti interrati ma possono essere collocate anche in copertura o nei sottotetti prevedendo idonei dispositivi di isolamento acustico. Verificare le caratteristiche principali delle canalizzazioni con particolare riguardo a:

- tenuta dell'aria (le fughe sono visibili con parti annerite in prossimità delle fughe);
- giunti per verificare la presenza di lesioni o di sconnessioni;
- la stabilità dei sostegni dei canali;
- vibrazioni;
- presenza di acqua di condensa;
- griglie di ripresa e transito aria esterna;
- serrande e meccanismi di comando;
- coibentazione dei canali.

ANOMALIE RISCONTRABILI

01.01.04.A01 Difetti di coibentazione

Difetti di tenuta delle coibentazioni.

01.01.04.A02 Difetti di regolazione e controllo

Difetti di funzionamento dei dispositivi di comando e delle serrande.

01.01.04.A03 Difetti di tenuta

Perdite o fughe dei fluidi circolanti nelle canalizzazioni.

01.01.04.A04 Incrostazioni

Depositi ed accumuli che impediscono il normale funzionamento dei filtri e delle griglie di ripresa aria.

01.01.04.A05 Mancanza certificazione ecologica

Mancanza o perdita delle caratteristiche ecologiche dell'elemento.

Elemento Manutenibile: 01.01.05

Compressore (per macchine frigo)

Unità Tecnologica: 01.01

Impianto di climatizzazione

Il compressore è uno dei componenti dei gruppi frigo dell'impianto di climatizzazione; può essere di vari tipi quali:

- centrifugo del tipo aperto, ermetico, monostadio o bistadio: tale tipo di compressore viene utilizzato per potenzialità superiori a 350 Kw;
- alternativo di tipo aperto, ermetico, semi-ermetico;
- a vite, rotativo, a "scroll".

Nei compressori di tipo ermetico il motore non è accessibile.

MODALITÀ DI USO CORRETTO:

Deve essere redatto il libretto di impianto per la climatizzazione invernale e/o estiva indipendentemente dalla potenza termica; tale libretto viene redatto dall'installatore per i nuovi impianti e dal responsabile (o terzo responsabile) per quelli esistenti.

Il libretto di impianto:

- Deve essere disponibile in forma cartacea o elettronica;
- Devono essere stampate e conservate, anche in formato elettronico, le schede pertinenti lo specifico impianto;
- Deve avere allegato il vecchio libretto di impianto o di centrale;
- Deve essere consegnato in caso di alienazione del bene;
- Deve essere conservato per almeno 5 anni dalla dismissione del bene;
- Devono essere aggiornati i vecchi allegati del D.M. 17/03/2003 (allegati I,II) e del D. Lgs 19/08/05 n.192 (allegati F e G) con i nuovi allegati conformi al D.M. 10 febbraio 2014.

Il manutentore deve redigere "specifici rapporti di controllo" in caso di interventi di controllo e manutenzione su impianti di climatizzazione invernale di potenza utile nominale superiore ai 10 Kw e di climatizzazione estiva superiore ai 12 Kw con o senza produzione di acqua calda sanitaria.

Per redigere i rapporti di controllo dovranno essere utilizzati i modelli conformi agli allegati II,II,IV e V del D.M. 10 febbraio 2014 (in sostituzione dei vecchi allegati F e G del D.Lgs. 19/08/05 n.192) che dovranno essere spediti prioritariamente, con strumenti informatici, all'Autorità competente.

Al momento del primo avviamento dell'impianto occorre innanzitutto verificare che i generatori di calore siano installati in locali dotati delle prescritte aperture di ventilazione e prive di elementi di ostruzione in genere. Inoltre è necessario

procedere ad un controllo qualitativo della combustione dei focolari dell'impianto, accertando che la fiamma sia ben formata e priva di fumosità.

ANOMALIE RISCONTRABILI

01.01.05.A01 Difetti di filtraggio

Difetti ai filtri di aspirazione del compressore.

01.01.05.A02 Difetti di stabilità

Perdita delle caratteristiche di stabilità dell'elemento con conseguenti possibili pericoli per gli utenti.

01.01.05.A03 Difetti di taratura

Difetti di taratura dei dispositivi di sicurezza e controllo quali manometri, termometri, pressostati di comando, resistenze di preriscaldamento.

01.01.05.A04 Fughe di gas nei circuiti

Fughe di gas nei vari circuiti refrigeranti.

01.01.05.A05 Mancanza dell'umidità

Livello di umidità al di sotto del valore minimo di funzionamento.

01.01.05.A06 Perdite di carico

Valori della pressione non rispondenti a quelli di esercizio.

01.01.05.A07 Perdite di olio

Perdite di olio dal compressore.

01.01.05.A08 Rumorosità del compressore

Presenza di rumori anomali o livello di rumorosità del compressore non nei valori di norma.

01.01.05.A09 Sbalzi di temperatura

Sbalzi di temperatura tra l'acqua in ingresso e l'acqua in uscita.

Elemento Manutenibile: 01.01.06

Filtri assoluti HEPA e ULPA

Unità Tecnologica: 01.01
Impianto di climatizzazione

Sono capaci di fermare particelle di dimensioni inferiori al micron. Si distinguono in filtri di classe HEPA (High Efficiency Particulate Air-Filters), con valori di rendimento tra il 99,97% DOP e il 99,999% DOP, e filtri di classe ULPA (Ultra Low Penetration Air-Filters) che raggiungono rendimenti superiori al di 99,999%. La filtrazione avviene per intercettazione e diffusione (per le particelle più piccole). Il materiale filtrante è formato da specifiche carte a base di fibre di vetro con diametro inferiore ad 1 micron. La carta viene ripetutamente ripiegata su se stessa in modo da ottenere una superficie filtrante molto elevata rispetto alla superficie frontale. La piegatura della carta filtrante può essere:

- a pieghe profonde: il foglio è piegato su se stesso e tra faccia e faccia sono sistemati dei separatori ondulati in alluminio, carta kraft, PVC, ecc. in questo modo si ottiene una superficie filtrante molto ampia, i quattro lati del pacco filtrante sono sigillati al telaio portante che può essere di legno, alluminio, acciaio zincato, acciaio speciale; i sigillanti possono essere in schiuma di poliuretano, neoprene, resine sintetiche, ecc.; le celle di dimensioni frontali di 610 x 610 mm e profondità di 292 mm possono trattare portata d'aria di circa 500 l/s con velocità frontale dell'aria di 1,4 m/s;
 - a piccole pieghe: la carta è pieghettata su se stessa per una profondità limitata da 20 a 70 mm ed è racchiusa in un pannello apposito. I pannelli possono essere montati a V nel telaio che li contiene; la cella filtrante è, così, formata da più pannelli a V che sono mantenuti da profilati d'appoggio, la tenuta dell'aria è garantita da appositi sigillanti.
- I filtri HEPA e ULPA devono sempre essere preceduti da prefiltri con un rendimento più basso. Per la messa in opera è indispensabile una tenuta perfetta tra filtro e controtelaio.

MODALITÀ DI USO CORRETTO:

I filtri assoluti HEPA e ULPA devono essere preceduti da prefiltri in grado di trattenere le particelle più grossolane di polvere. L'utilizzo di tali filtri è consigliabile in tutte quelle condizioni in cui sia indispensabile un controllo rigoroso della purezza dell'aria. L'utente deve effettuare un controllo generale della tenuta dei filtri, verificando che non vi siano perdite o fughe di sostanze e verificando i valori della pressione di esercizio a monte e a valle dei filtri. I filtri assoluti possono essere montati:

- a canale: il filtro è montato all'interno di un cassone dotato di telaio sul canale d'aria. La stabilità è garantita da sistemi di fissaggio;
- parete o soffitto filtrante: su un apposito controtelaio sono assemblate più celle che poggiano su mensole di supporto;
- sistemazione in cassone: quando nell'aria sono presenti agenti nocivi e/o abbia temperature elevate è la sistemazione

obbligatoria, il cassone è di costruzione pesante e, contiene, in un vano separato, anche il prefiltro, all'interno del cassone è presente un involucro di plastica che serve ad impedire il contatto diretto tra il filtro e l'operatore che lo sostituisce.

ANOMALIE RISCONTRABILI

01.01.06.A01 Anomalie dei cassoni

Accumuli di materiali estranei all'interno dei cassoni dei filtri assoluti.

01.01.06.A02 Corrosione dei telai

Fenomeni di corrosione dei telai di supporto dei filtri dovuti ad ambiente eccessivamente umidi.

01.01.06.A03 Difetti alle guarnizioni

Problemi di tenuta delle guarnizioni di sigillatura dei filtri sui rispettivi telai.

01.01.06.A04 Difetti dei canali

Anomalie dei canali che contengono i filtri assoluti.

01.01.06.A05 Difetti dei controtelai

Difetti di posa in opera dei controtelai sui quali vanno inseriti i filtri.

01.01.06.A06 Difetti dei separatori

Difetti di posizionamento dei separatori dei filtri.

01.01.06.A07 Difetti di filtraggio

Difetti di tenuta e perdita di materiale dai filtri.

01.01.06.A08 Difetti di montaggio

Difetti nella posa in opera delle carte a base di fibre di vetro.

01.01.06.A09 Difetti di tenuta

Perdite o fughe di sostanze dai filtri.

01.01.06.A10 Perdita di carico

Valori della pressione non rispondenti a quelli di esercizio.

Elemento Manutenibile: 01.01.07

Recuperatori di calore

Unità Tecnologica: 01.01
Impianto di climatizzazione

Sono realizzati a fascio tubiero con tubi in rame mandrinati a piastre tubiere in acciaio. L'acqua circola all'interno dei tubi e, quindi, il lato acqua è facilmente ispezionabile e pulibile rimuovendo i coperchi delle casse acqua. Questi apparecchi si applicano sia su gruppi frigoriferi raffreddati ad acqua che raffreddati ad aria. In tutti e due i casi si inserisce un recuperatore in ogni circuito frigorifero di cui è costituita l'unità di refrigerazione. Quando l'utenza collegata al recuperatore è sottoposta ad un carico, lo stesso recuperatore cede calore all'acqua che lo attraversa facendo condensare il refrigerante che circola sull'altro lato. In base al differente carico del circuito idraulico collegato al recuperatore, questo è capace di recuperare una percentuale del calore di condensazione che oscilla tra lo 0 e il 100%.

MODALITÀ DI USO CORRETTO:

Il recuperatore si installa tra il collettore di mandata del compressore ed il condensatore principale del circuito, a monte di quest'ultimo.

ANOMALIE RISCONTRABILI

01.01.07.A01 Anomalie del termostato

Difetti di funzionamento del termostato e/o del sistema di regolazione della temperatura dell'acqua.

01.01.07.A02 Depositi di materiale

Accumuli di materiale (fanghi, polvere, ecc.) all'interno dei recuperatori.

01.01.07.A03 Difetti di tenuta

Perdite del fluido attraverso i fasci tubieri del recuperatore di calore.

01.01.07.A04 Mancanza certificazione antincendio

Mancanza o perdita delle caratteristiche antincendio del materiale coibente.

01.01.07.A05 Sbalzi di temperatura

Differenza di temperatura tra il fluido in ingresso e quello in uscita.

Elemento Manutenibile: 01.01.08

Pompe di calore (per macchine frigo)

Unità Tecnologica: 01.01

Impianto di climatizzazione

Le macchine frigo a pompa di calore possono costituire una alternativa alle macchine frigo tradizionali. Si tratta di sistemi con un ciclo di refrigerazione reversibile in cui il condizionatore è in grado di fornire caldo d'inverno e freddo d'estate invertendo il suo funzionamento. Le pompe di calore oltre ad utilizzare l'acqua come fluido di raffreddamento per il circuito di condensazione possono avvalersi anche di altri sistemi quali il terreno, un impianto di energia solare o di una sorgente geotermica.

MODALITÀ DI USO CORRETTO:

Le pompe di calore per il loro funzionamento utilizzano un sistema del tipo aria-aria o aria-acqua. Le pompe di calore sono particolarmente vantaggiose sia per la loro reversibilità che per il loro rendimento particolarmente elevato. Tale rendimento denominato tecnicamente COP (che è dato dal rapporto tra la quantità di calore fornita e la quantità di energia elettrica assorbita) presenta valori variabili tra 2 e 3. Verificare, ad inizio stagione, lo stato della pompa, che l'aria sia spurgata e che il senso di rotazione sia corretto; verificare tutti gli organi di tenuta per accertarsi che non vi siano perdite eccessive e che il premitraccia non lasci passare l'acqua.

ANOMALIE RICONTRABILI

01.01.08.A01 Fughe di gas nei circuiti

Fughe di gas nei vari circuiti refrigeranti

01.01.08.A02 Mancanza certificazione antincendio

Mancanza o perdita delle caratteristiche antincendio del materiale coibente.

01.01.08.A03 Perdite di carico

Valori della pressione non rispondenti a quelli di esercizio.

01.01.08.A04 Perdite di olio

Perdite d'olio che si verificano con presenza di macchie d'olio sul pavimento.

01.01.08.A05 Rumorosità

Presenza di rumori anomali o livello di rumorosità non nei valori di norma.

Impianto di distribuzione acqua fredda e calda

L'impianto di distribuzione dell'acqua fredda e calda consente l'utilizzazione di acqua nell'ambito degli spazi interni del sistema edilizio o degli spazi esterni connessi. L'impianto è generalmente costituito dai seguenti elementi tecnici:

- allacciamenti, che hanno la funzione di collegare la rete principale (acquedotto) alle reti idriche d'utenza;
- macchine idrauliche, che hanno la funzione di controllare sia le caratteristiche fisico-chimiche, microbiologiche, ecc. dell'acqua da erogare sia le condizioni di pressione per la distribuzione in rete;
- accumuli, che assicurano una riserva idrica adeguata alle necessità degli utenti consentendo il corretto funzionamento delle macchine idrauliche e/o dei riscaldatori;
- riscaldatori, che hanno la funzione di elevare la temperatura dell'acqua fredda per consentire di soddisfare le necessità degli utenti;
- reti di distribuzione acqua fredda e/o calda, aventi la funzione di trasportare l'acqua fino ai terminali di erogazione;
- reti di ricircolo dell'acqua calda, che hanno la funzione di mantenere in costante circolazione l'acqua calda in modo da assicurarne l'erogazione alla temperatura desiderata;
- apparecchi sanitari e rubinetteria che consentono agli utenti di utilizzare acqua calda e/o fredda per soddisfare le proprie esigenze.

ELEMENTI MANUTENIBILI DELL'UNITÀ TECNOLOGICA:

- 01.02.01 Apparecchi sanitari e rubinetteria
- 01.02.02 Scaldacqua a pompa di calore
- 01.02.03 Tubazioni multistrato
- 01.02.04 Vasi igienici a pavimento
- 01.02.05 Ventilatori d'estrazione
- 01.02.06 Tubi in polietilene alta densità (PEAD)

Apparecchi sanitari e rubinetteria

Unità Tecnologica: 01.02

Impianto di distribuzione acqua fredda e calda

Gli apparecchi sanitari sono quegli elementi dell'impianto idrico che consentono agli utenti lo svolgimento delle operazioni connesse agli usi igienici e sanitari utilizzando acqua calda e/o fredda. Per utilizzare l'acqua vengono utilizzati rubinetti che mediante idonei dispositivi di apertura e chiusura consentono di stabilire la quantità di acqua da utilizzare. Tali dispositivi possono essere del tipo semplice cioè dotati di due manopole differenti per l'acqua fredda e per l'acqua calda oppure dotati di miscelatori che consentono di regolare con un unico comando la temperatura dell'acqua.

MODALITÀ DI USO CORRETTO:

Gli apparecchi sanitari vanno installati nel rispetto di quanto previsto dalle normative vigenti ed in particolare si deve avere che:

- il vaso igienico sarà fissato al pavimento in modo tale da essere facilmente rimosso senza demolire l'intero apparato sanitario; inoltre dovrà essere posizionato a 10 cm dalla vasca e dal lavabo, a 15 cm dalla parete, a 20 cm dal bidet e dovrà avere uno spazio frontale libero da ostacoli di almeno 55 cm. Nel caso che il vaso debba essere utilizzato da persone con ridotte capacità motorie il locale deve avere una superficie in pianta di almeno 180 x 180 cm ed il vaso sarà posizionato ad almeno 40 cm dalla parete laterale, con il bordo superiore a non più di 50 cm dal pavimento e con il bordo anteriore ad almeno 75 cm dalla parete posteriore; il vaso sarà collegato alla cassetta di risciacquo ed alla colonna di scarico delle acque reflue; infine sarà dotato di sedile coprivano (realizzato in materiale a bassa conduttività termica);
- il bidet sarà posizionato secondo le stesse prescrizioni indicate per il vaso igienico; sarà dotato di idonea rubinetteria, sifone e tubazione di scarico acque;
- il lavabo sarà posizionato a 5 cm dalla vasca, a 10 cm dal vaso e dal bidet, a 15 cm dalla parete e dovrà avere uno spazio frontale libero da ostacoli di almeno 55 cm; nel caso che il lavabo debba essere utilizzato da persone con ridotte capacità motorie il lavabo sarà posizionato con il bordo superiore a non più di 80 cm dal pavimento e con uno spazio frontale libero da ostacoli di almeno 80 cm;
- il piatto doccia sarà installato in maniera da evitare qualsiasi ristagno d'acqua a scarico aperto al suo interno e rendere agevole la pulizia di tutte le parti. Prima del montaggio bisognerà impermeabilizzare il pavimento con una guaina bituminosa armata sistemata aderente al massetto del solaio e verticalmente lungo le pareti perimetrali. Il lato di accesso al piatto doccia deve avere uno spazio libero di almeno 55 cm da qualsiasi ostacolo fisso;
- la vasca da bagno sarà installata in maniera tale da: evitare infiltrazioni d'acqua lungo le pareti cui è addossata, evitare qualsiasi ristagno d'acqua a scarico aperto al suo interno e rendere agevole la pulizia di tutte le parti. Prima del montaggio bisognerà impermeabilizzare il pavimento con una guaina bituminosa armata sistemata aderente al massetto del solaio e verticalmente lungo le pareti perimetrali. La vasca da bagno dovrà, inoltre, essere posizionata rispettando le seguenti distanze minime: per gli spazi laterali 5 cm dal lavabo, 10 cm dal vaso e 20 cm dal bidet; per gli spazi di accesso: 55 cm da qualsiasi ostacolo fisso;
- la vasca idromassaggio sarà installata in maniera tale da evitare infiltrazioni d'acqua lungo le pareti cui è addossata, evitare qualsiasi ristagno d'acqua a scarico aperto al suo interno e rendere agevole la pulizia di tutte le parti. Prima del montaggio bisognerà impermeabilizzare il pavimento con una guaina bituminosa armata sistemata aderente al massetto del solaio e verticalmente lungo le pareti perimetrali. La vasca idromassaggio dovrà, inoltre, essere posizionata rispettando le seguenti distanze minime: per gli spazi laterali 5 cm dal lavabo, 10 cm dal vaso e 20 cm dal bidet; per gli spazi di accesso 55 cm da qualsiasi ostacolo fisso;
- il lavello dovrà essere collocato su mensole di sostegno fissate a parete verificando prima l'idoneità della stessa a resistere all'azione dei carichi sospesi. Frontalmente dovrà avere uno spazio libero di almeno 100 cm da qualsiasi ostacolo fisso;
- il lavatoio dovrà essere collocato su mensole di sostegno fissate a parete verificando prima l'idoneità della stessa a resistere all'azione dei carichi sospesi. Frontalmente dovrà avere uno spazio libero di almeno 55 cm da qualsiasi ostacolo fisso;
- il lavabo reclinabile per disabili dovrà essere collocato su mensole pneumatiche di sostegno fissate a parete verificando prima l'idoneità della stessa a resistere all'azione dei carichi sospesi. Dovrà inoltre essere posizionato in maniera da assicurare gli spazi di manovra e accostamento all'apparecchio sanitario prescritti dal D.M. 14.6.1989 n. 236 e ciò è: un minimo di 80 cm dal bordo anteriore del lavabo, piano superiore ad un massimo di 80 cm dal pavimento, sifone incassato o accostato a parete;
- la vasca da bagno a sedile per disabili dovrà essere installata in modo da evitare infiltrazioni d'acqua lungo le pareti a cui è addossata, impedire ristagni d'acqua al suo interno a scarico aperto e rendere agevole la pulizia di tutte le sue parti. Prima del montaggio bisognerà impermeabilizzare il pavimento con una guaina bituminosa armata sistemata aderente al massetto del solaio e verticalmente lungo le pareti perimetrali. La vasca da bagno a sedile dovrà essere collocata in una posizione tale da consentire l'avvicinamento su tre lati per agevolare interventi di assistenza alla persona che utilizza la

vasca e in maniera da assicurare gli spazi di manovra e accostamento all'apparecchio sanitario prescritti dal D.M. 14.6.1989 n. 236 e cioè: un minimo di 140 cm misurati dal bordo vasca lato accesso per una lunghezza di almeno 80 cm;

- la cassetta di scarico tipo zaino sarà fissata al vaso con viti regolabili idonee e sarà equipaggiata con rubinetto a galleggiante e tubazione di scarico per il risciacquo del vaso cui è collegata;
- la cassetta di scarico tipo alto sarà fissata a parete previa verifica dell'idoneità di questa a resistere all'azione dei carichi sospesi e sarà equipaggiata con rubinetto a galleggiante e tubazione di scarico per il risciacquo del vaso cui è collegata;
- la cassetta di scarico tipo ad incasso sarà incassata a parete accertandone la possibilità di accesso per le operazioni di pulizia e manutenzione. Sarà inoltre equipaggiata con rubinetto a galleggiante e tubazione di scarico per il risciacquo del vaso cui è collegata.

ANOMALIE RICONTRABILI

01.02.01.A01 Cedimenti

Cedimenti delle strutture di sostegno degli apparecchi sanitari dovuti ad errori di posa in opera o a causa di atti vandalici.

01.02.01.A02 Corrosione

Corrosione delle tubazioni di adduzione con evidenti segni di decadimento delle stesse evidenziato con cambio di colore e presenza di ruggine in prossimità delle corrosioni.

01.02.01.A03 Difetti ai flessibili

Perdite del fluido in prossimità dei flessibili dovute a errori di posizionamento o sconnessioni degli stessi.

01.02.01.A04 Difetti ai raccordi o alle connessioni

Perdite del fluido in prossimità di raccordi dovute a errori di posizionamento e/o sconnessioni delle giunzioni.

01.02.01.A05 Difetti alle valvole

Difetti di funzionamento delle valvole dovuti ad errori di posa in opera o al cattivo dimensionamento delle stesse.

01.02.01.A06 Incrostazioni

Accumuli di materiale di deposito all'interno delle tubazioni ed in prossimità dei filtri che causano perdite o rotture delle tubazioni.

01.02.01.A07 Interruzione del fluido di alimentazione

Interruzione dell'alimentazione principale dovuta ad un'interruzione dell'ente erogatore/gestore.

01.02.01.A08 Scheggiature

Scheggiature dello smalto di rivestimento degli apparecchi sanitari con conseguenti mancanze.

Elemento Manutenibile: 01.02.02

Scaldacqua a pompa di calore

Unità Tecnologica: 01.02

Impianto di distribuzione acqua fredda e calda

In questi apparecchi l'energia elettrica non viene utilizzata direttamente per il riscaldamento dell'acqua sanitaria, ma per azionare la pompa di calore. Tale dispositivo preleva calore dall'ambiente in cui è installato e lo cede all'acqua che è contenuta nell'accumulo. Pertanto per garantire un buon rendimento delle pompe di calore è necessario che la temperatura ambiente del locale ove l'apparecchio è installato si mantenga a valori superiori a 10-15 °C. Tale valore della temperatura può scendere fino a 6 °C (per pompe di calore ad aria interna) al di sotto dei quali un dispositivo automatico inserisce una resistenza elettrica ausiliare. La temperatura massima dell'acqua calda fornita dall'apparecchio non è superiore a 50-55 °C, tuttavia, in caso di necessità, un serpentino permette di integrare il valore utilizzando direttamente il fluido termovettore prodotto dalla caldaia per il riscaldamento ambiente.

MODALITÀ DI USO CORRETTO:

Tutte le eventuali operazioni, dopo aver tolto la tensione, devono essere effettuate con personale qualificato e dotato di idonei dispositivi di protezione individuali quali guanti e scarpe isolanti. Le prese e le spine devono essere posizionate in modo da essere facilmente individuabili e quindi di facile utilizzo; la distanza dal pavimento di calpestio deve essere di 17,5 cm se la presa è a parete, di 7 cm se è in canalina, 4 cm se da torretta, 100-120 cm nei locali di lavoro. I comandi luce sono posizionati in genere a livello maniglie porte.

Se la temperatura dell'acqua viene mantenuta tra i 45 °C e i 50 °C i consumi di energia elettrica risultano abbastanza contenuti mentre a temperature superiori possono diventare rilevanti.

ANOMALIE RICONTRABILI

01.02.02.A01 Corrosione

Corrosione della struttura dello scaldacqua evidenziata dal cambio del colore in prossimità dell'azione corrosiva.

01.02.02.A02 Corto circuiti

Corto circuiti dovuti a difetti nell'impianto di messa a terra, a sbalzi di tensione (sovraccarichi) o ad altro.

01.02.02.A03 Difetti della coibentazione

Difetti di tenuta della coibentazione per cui non si ha il raggiungimento della temperatura richiesta.

01.02.02.A04 Difetti di tenuta

Perdite di fluido che si verificano per mancanza di tenuta delle tubazioni.

01.02.02.A05 Perdite di carico

Valori della pressione non rispondenti a quelli di esercizio.

01.02.02.A06 Rumorosità

Presenza di rumori anomali o livello di rumorosità non nei valori di norma.

01.02.02.A07 Surriscaldamento

Surriscaldamento che può provocare difetti di protezione e di isolamento. Può essere dovuto all'ossidazione delle masse metalliche.

Elemento Manutenibile: 01.02.03

Tubazioni multistrato

Unità Tecnologica: 01.02

Impianto di distribuzione acqua fredda e calda

Le tubazioni multistrato sono quei tubi la cui parete è costituita da almeno due strati di materiale plastico legati ad uno strato di alluminio o leghe di alluminio, tra di loro interposto. I materiali plastici utilizzati per la realizzazione degli specifici strati costituenti la parete del tubo multistrato sono delle poliolefine adatte all'impiego per il convogliamento di acqua in pressione e possono essere di:

- polietilene PE;
- polietilene reticolato PE-Xa / PE-Xb / PE-Xc;
- polipropilene PP;
- polibutilene PB.

Allo scopo di assicurare l'integrità dello strato interno lo spessore di tale strato non deve essere minore di 0,5 mm.

MODALITÀ DI USO CORRETTO:

Evitare di introdurre all'interno delle tubazioni oggetti che possano comprometterne il buon funzionamento. Non immettere fluidi con pressione superiore a quella consentita per il tipo di tubazione utilizzata.

ANOMALIE RICONTRABILI

01.02.03.A01 Alterazioni cromatiche

Presenza di macchie con conseguente variazione della tonalità dei colori e scomparsa del colore originario.

01.02.03.A02 Deformazione

Cambiamento della forma iniziale con imbarcamento degli elementi e relativa irregolarità della sovrapposizione degli stessi.

01.02.03.A03 Difetti ai raccordi o alle connessioni

Perdite del fluido in prossimità di raccordi dovute a errori o sconnessioni delle giunzioni.

01.02.03.A04 Distacchi

Distacchi degli strati di materiale che costituiscono la tubazione.

01.02.03.A05 Errori di pendenza

Errore nel calcolo della pendenza che causa un riflusso delle acque con conseguente ristagno delle stesse.

01.02.03.A06 Mancanza certificazione ecologica

Mancanza o perdita delle caratteristiche ecologiche dell'elemento.

Elemento Manutenibile: 01.02.04

Vasi igienici a pavimento

I vasi igienici a pavimento sono quelli in cui non è prevista la seduta ma sono dotati solo di un foro collocato a pavimento. Comunemente si realizzano nei seguenti materiali:

- porcellana sanitaria (vitreus china): miscela di argilla bianca, caolino, quarzo e feldspato; l'articolo viene smaltato a crudo e sottoposto a monocottura in forno fino a 1250 °C, lo smalto è composto da caolino, quarzo, feldspato, calcare ed è opacizzato con silicato di zirconio o con ossido di stagno, il materiale ottenuto ha una buona resistenza agli urti e consente un bassissimo assorbimento dell'acqua;
- grès fine porcellanato (fire clay): miscela di argilla cotta, argilla refrattaria e quarzo; l'articolo viene smaltato a crudo e sottoposto a monocottura in forno fino a 1250 °C, il materiale è caratterizzato da un assorbimento dell'acqua relativamente alto;
- resina metacrilica: amalgama sintetica che si ricava dalla polimerizzazione del metacrilato con derivati degli acidi acrilico e metacrilico con altre quantità minime di copolimeri, la resina ha il vantaggio di assorbire minimamente l'acqua, di avere bassa conducibilità al calore e, quindi, capacità di trattenerlo; gli apparecchi sanitari realizzati in resina risultano di peso molto ridotto;
- acciaio e acciaio smaltato: gli apparecchi sanitari realizzati in questo materiale non assorbono acqua, hanno alta conducibilità termica (necessitano, quindi, di isolamento termico) e buona resistenza agli urti.

MODALITÀ DI USO CORRETTO:

Gli apparecchi sanitari vanno installati nel rispetto di quanto previsto dalle normative vigenti ed in particolare dovrà essere posizionato a 10 cm dalla vasca e dal lavabo, a 15 cm dalla parete, a 20 cm dal bidet e dovrà avere uno spazio frontale libero da ostacoli di almeno 55 cm; il vaso sarà collegato alla cassetta di risciacquo ed alla colonna di scarico delle acque reflue.

ANOMALIE RICONTRABILI

01.02.04.A01 Corrosione

Corrosione delle tubazioni di adduzione con evidenti segni di decadimento delle stesse evidenziato dal cambio del colore e presenza di ruggine in prossimità delle corrosioni.

01.02.04.A02 Difetti degli ancoraggi

Cedimenti delle strutture di sostegno e/o degli ancoraggi dei vasi dovuti ad errori di posa in opera o a causa di atti vandalici.

01.02.04.A03 Difetti dei flessibili

Perdite del fluido in prossimità dei flessibili dovute a errori di posizionamento o sconnessioni degli stessi.

01.02.04.A04 Ostruzioni

Difetti di funzionamento dei sifoni e degli scarichi dei vasi dovuti ad accumuli di materiale vario che causa un riflusso dei fluidi.

01.02.04.A05 Scheggiature

Scheggiature dello smalto di rivestimento con conseguenti mancanze.

Elemento Manutenibile: 01.02.05

Ventilatori d'estrazione

In tutti quei locali dove non sono possibili l'aerazione e l'illuminazione naturale sono installati i ventilatori d'estrazione che hanno il compito di estrarre l'aria presente in detti ambienti. Devono essere installati in modo da assicurare il ricambio d'aria necessario in funzione della potenza del motore del ventilatore e della superficie dell'ambiente.

MODALITÀ DI USO CORRETTO:

Nel caso di cattivo funzionamento evitare di aprire l'apparecchio per evitare pericoli di folgorazione. Tutte le eventuali operazioni, dopo aver tolto la tensione, devono essere effettuate con personale qualificato e dotato di idonei dispositivi di protezione individuali quali guanti e scarpe isolanti.

ANOMALIE RICONTRABILI

01.02.05.A01 Anomalie delle cinghie

Difetti di tensione della cinghia.

01.02.05.A02 Anomalie dei motorini

Difetti di funzionamento dei motorini elettrici che causano malfunzionamenti.

01.02.05.A03 Anomalie spie di segnalazione

Difetti di funzionamento delle spie di segnalazione.

01.02.05.A04 Difetti di serraggio

Difetti di serraggio dei vari bulloni e viti.

01.02.05.A05 Corto circuiti

Corto circuiti dovuti a difetti nell'impianto di messa a terra, a sbalzi di tensione (sovraccarichi) o ad altro.

01.02.05.A06 Rumorosità

Eccessivo livello del rumore prodotto durante il funzionamento.

01.02.05.A07 Surriscaldamento

Surriscaldamento che può provocare difetti di protezione e di isolamento. Può essere dovuto all'ossidazione delle masse metalliche.

01.02.05.A08 Mancanza certificazione ecologica

Mancanza o perdita delle caratteristiche ecologiche dell'elemento.

Elemento Manutenibile: 01.02.06

Tubi in polietilene alta densità (PEAD)

Unità Tecnologica: 01.02

Impianto di distribuzione acqua fredda e calda

I tubi in polietilene ad alta densità (comunemente identificati con la sigla PEAD) sono ottenuti mescolando polimeri di etilene. I materiali ottenuti da tale processo sono classificati in due categorie a seconda della resistenza alla pressione interna in PE A e PE B.

MODALITÀ DI USO CORRETTO:

I materiali utilizzati per la realizzazione dei tubi destinati al trasporto dell'acqua potabile devono possedere caratteristiche tecniche rispondenti alle prescrizioni igienico sanitarie del Ministero della Sanità. Evitare di introdurre all'interno delle tubazioni oggetti che possano comprometterne il buon funzionamento. Non immettere fluidi con pressione superiore a quella consentita per il tipo di tubazione utilizzata.

ANOMALIE RICONTRABILI

01.02.06.A01 Alterazioni cromatiche

Presenza di macchie con conseguente variazione della tonalità dei colori e scomparsa del colore originario.

01.02.06.A02 Deformazione

Cambiamento della forma iniziale con imbarcamento degli elementi e relativa irregolarità della sovrapposizione degli stessi.

01.02.06.A03 Difetti ai raccordi o alle connessioni

Perdite del fluido in prossimità di raccordi dovute a errori o sconnessioni delle giunzioni.

01.02.06.A04 Mancanza certificazione ecologica

Mancanza o perdita delle caratteristiche ecologiche dell'elemento.

Impianto di smaltimento acque reflue

L'impianto di smaltimento acque reflue è l'insieme degli elementi tecnici aventi funzione di eliminare le acque usate e di scarico dell'impianto idrico sanitario e convogliarle verso le reti esterne di smaltimento. Gli elementi dell'impianto di smaltimento delle acque reflue devono essere autopulibili per assicurare la funzionalità dell'impianto evitando la formazione di depositi sul fondo dei condotti e sulle pareti delle tubazioni. Al fine di concorrere ad assicurare i livelli prestazionali imposti dalla normativa per il controllo del rumore è opportuno dimensionare le tubazioni di trasporto dei fluidi in modo che la velocità di tali fluidi non superi i limiti imposti dalla normativa.

ELEMENTI MANUTENIBILI DELL'UNITÀ TECNOLOGICA:

- 01.03.01 Tubazioni in polipropilene (PP)
- 01.03.02 Pozzetti e caditoie

Tubazioni in polipropilene (PP)

Unità Tecnologica: 01.03

Impianto di smaltimento acque reflue

Le tubazioni dell'impianto di smaltimento delle acque provvedono allo sversamento dell'acqua nei collettori fognari o nelle vasche di accumulo se presenti. Possono essere realizzate in polipropilene (PP). Poiché il tubo in polipropilene (PP) è un tubo flessibile, quando caricato, si flette e preme sul materiale circostante; questo genera una reazione nel materiale circostante che controlla la flessione del tubo. L'entità della flessione che si genera può essere limitata dalla cura nella selezione e nella posa del letto e del materiale di riporto laterale.

MODALITÀ DI USO CORRETTO:

Lo stoccaggio alla luce solare diretta per lunghi periodi unitamente ad alte temperature potrebbe causare deformazioni con effetti sulle giunzioni.

Per eliminare questo rischio sono raccomandate le seguenti precauzioni:

- limitare l'altezza delle pile di tubi;
- proteggere le pile di tubi dalla luce solare diretta e continua e sistemare per permettere il libero passaggio dell'aria attorno ai tubi;
- conservare i raccordi in scatole o sacchi fatti in modo tale da permettere il passaggio dell'aria.

In ogni caso la decolorazione causata dallo stoccaggio esterno non influisce sulle proprietà meccaniche dei tubi e dei raccordi fatti di PP. Eseguire le operazioni di saldatura in un luogo pulito, protetto dal gelo e con alta umidità usando l'equipaggiamento di saldatura.

ANOMALIE RISCONTRABILI

01.03.01.A01 Accumulo di grasso

Accumulo di grasso che si deposita sulle pareti dei condotti.

01.03.01.A02 Difetti ai raccordi o alle connessioni

Perdite del fluido in prossimità di raccordi dovute a errori o sconnessioni delle giunzioni.

01.03.01.A03 Erosione

Erosione del suolo all'esterno dei tubi che è solitamente causata dall'infiltrazione di terra.

01.03.01.A04 Incrostazioni

Accumulo di depositi minerali sulle pareti dei condotti.

01.03.01.A05 Odori sgradevoli

Setteicità delle acque di scarico che può produrre odori sgradevoli accompagnati da gas letali o esplosivi e aggressioni chimiche rischiose per la salute delle persone.

01.03.01.A06 Penetrazione di radici

Penetrazione all'interno dei condotti di radici vegetali che provocano intasamento del sistema.

01.03.01.A07 Sedimentazione

Accumulo di depositi minerali sul fondo dei condotti che può causare l'ostruzione delle condotte.

01.03.01.A08 Difetti di stabilità

Perdita delle caratteristiche di stabilità dell'elemento con conseguenti possibili pericoli per gli utenti.

Pozzetti e caditoie

Unità Tecnologica: 01.03

Impianto di smaltimento acque reflue

I pozzetti sono dei dispositivi di scarico la cui sommità è costituita da un chiusino o da una griglia e destinati a ricevere le acque reflue attraverso griglie o attraverso tubi collegati al pozzetto. I pozzetti e le caditoie hanno la funzione di convogliare nella rete fognaria, per lo smaltimento, le acque di scarico usate e/o meteoriche provenienti da più origini (strade, pluviali, ecc.).

MODALITÀ DI USO CORRETTO:

Controllare la funzionalità dei pozzetti, delle caditoie ed eliminare eventuali depositi e detriti di foglie ed altre ostruzioni che possono compromettere il corretto deflusso delle acque meteoriche. È necessario verificare e valutare la prestazione dei pozzetti e delle caditoie durante la realizzazione dei lavori, al termine dei lavori e anche durante la vita del sistema.

Le verifiche e le valutazioni comprendono:

- prova di tenuta all'acqua;
- prova di tenuta all'aria;
- prova di infiltrazione;
- esame a vista;
- valutazione della portata in condizioni di tempo asciutto;
- tenuta agli odori.

Un ulteriore controllo può essere richiesto ai produttori facendo verificare alcuni elementi quali l'aspetto, le dimensioni, i materiali, la classificazione in base al carico.

ANOMALIE RISCOINTRABILI

01.03.02.A01 Difetti ai raccordi o alle connessioni

Perdite del fluido in prossimità di raccordi dovute a errori o sconnessioni delle giunzioni.

01.03.02.A02 Difetti dei chiusini

Rottura delle piastre di copertura dei pozzetti o chiusini difettosi, chiusini rotti, incrinati, mal posati o sporgenti.

01.03.02.A03 Erosione

Erosione del suolo all'esterno dei tubi che è solitamente causata dall'infiltrazione di terra.

01.03.02.A04 Intasamento

Incrostazioni o otturazioni delle griglie dei pozzetti dovute ad accumuli di materiale di risulta quali fogliame, vegetazione, ecc.

01.03.02.A05 Odori sgradevoli

Setticidità delle acque di scarico che può produrre odori sgradevoli accompagnati da gas letali o esplosivi e aggressioni chimiche rischiose per la salute delle persone.

01.03.02.A06 Sedimentazione

Accumulo di depositi minerali sul fondo dei condotti che può causare l'ostruzione delle condotte.

01.03.02.A07 Accumulo di grasso

Accumulo di grasso che si deposita sulle pareti dei condotti.

01.03.02.A08 Incrostazioni

Accumulo di depositi minerali sulle pareti dei condotti.

Impianto distribuzione acqua potabile

Si tratta di sistemi e materiali volti al risparmio idrico tra i quali i più semplici sono i rubinetti completi di miscelatori che consentono di regolare il flusso di acqua calda e fredda contemporaneamente; tra gli altri dispositivi abbiamo le cassette di scarico con doppio pulsante che consente di regolare il flusso dell'acqua di scarico (in genere consente di erogare 3 o 6 litri). Oltre a permettere il risparmio idrico, questi sistemi evitano i depositi di calcare, riducono i costi di manutenzione migliorando la pressione degli impianti idrosanitari.

ELEMENTI MANUTENIBILI DELL'UNITÀ TECNOLOGICA:

- 01.04.01 Casette di risciacquo con doppio pulsante
- 01.04.02 Rubinetti con leva monocomando (miscelatori)

Cassette di risciacquo con doppio pulsante

Unità Tecnologica: 01.04

Impianto distribuzione acqua potabile

Si tratta di un apparecchiatura sanitaria con doppio pulsante che permette di scegliere se scaricare tutta l'acqua contenuta nella cassetta o solo una parte. La quantità di acqua scaricabile con lo scarico parziale è facilmente regolabile.

MODALITÀ DI USO CORRETTO:

Una corretta installazione deve prevedere, in base al tipo di cassetta di scarico, le seguenti operazioni:

- la cassetta di scarico tipo zaino sarà fissata al vaso con viti regolabili idonee e sarà equipaggiata con rubinetto a galleggiante e tubazione di scarico per il risciacquo del vaso cui è collegata;
- la cassetta di scarico tipo alto sarà fissata a parete previa verifica dell'idoneità di questa a resistere all'azione dei carichi sospesi e sarà equipaggiata con rubinetto a galleggiante e tubazione di scarico per il risciacquo del vaso cui è collegata;
- la cassetta di scarico tipo ad incasso sarà incassata a parete accertandone la possibilità di accesso per le operazioni di pulizia e manutenzione. Sarà inoltre equipaggiata con rubinetto a galleggiante e tubazione di scarico per il risciacquo del vaso cui è collegata.

ANOMALIE RISCONTRABILI

01.04.01.A01 Cedimenti

Cedimenti delle strutture di sostegno degli apparecchi sanitari dovuti ad errori di posa in opera o a causa di atti vandalici.

01.04.01.A02 Corrosione

Corrosione delle tubazioni di adduzione con evidenti segni di decadimento delle stesse evidenziato con cambio di colore e presenza di ruggine in prossimità delle corrosioni.

01.04.01.A03 Difetti ai flessibili

Perdite del fluido in prossimità dei flessibili dovute a errori di posizionamento o sconnessioni degli stessi.

01.04.01.A04 Difetti ai raccordi o alle connessioni

Perdite del fluido in prossimità di raccordi dovute a errori di posizionamento e/o sconnessioni delle giunzioni.

01.04.01.A05 Difetti pulsanti di scarico

Difetti di funzionamento dei pulsanti di scarico.

01.04.01.A06 Incrostazioni

Accumuli di materiale di deposito all'interno delle tubazioni ed in prossimità dei filtri che causano perdite o rotture delle tubazioni.

01.04.01.A07 Interruzione del fluido di alimentazione

Interruzione dell'alimentazione principale dovuta ad un'interruzione dell'ente erogatore/gestore.

01.04.01.A08 Scheggiature

Scheggiature dello smalto di rivestimento degli apparecchi sanitari con conseguenti mancanze.

Rubinetto con leva monocomando (miscelatori)

Unità Tecnologica: 01.04

Impianto distribuzione acqua potabile

Per utilizzare l'acqua vengono utilizzati rubinetti che mediante idonei dispositivi di apertura e chiusura consentono di stabilire la quantità di acqua da utilizzare. Tali dispositivi possono essere del tipo semplice cioè dotati di due manopole differenti per l'acqua fredda e per l'acqua calda oppure dotati di miscelatori che consentono di regolare con un unico comando la temperatura dell'acqua.

MODALITÀ DI USO CORRETTO:

Evitare manovre brusche e violente sui dispositivi di comando. Non forzare il senso di movimento del rubinetto. Tutti i

rubinetti devono essere identificati sia nel corpo apparente sia nel corpo nascosto; inoltre devono essere identificati gli organi di comando.

ANOMALIE RISCONTRABILI

01.04.02.A01 Corrosione

Corrosione della cartuccia che contiene le parti mobili del miscelatore.

01.04.02.A02 Difetti ai flessibili

Perdite del fluido in prossimità dei flessibili dovute a errori di posizionamento o sconnessioni degli stessi.

01.04.02.A03 Difetti ai raccordi o alle connessioni

Perdite del fluido in prossimità di raccordi dovute a errori di posizionamento e/o sconnessioni delle giunzioni.

01.04.02.A04 Difetti agli attacchi

Difetti degli attacchi dovuti a perdita della filettatura che provocano perdite di fluido.

01.04.02.A05 Difetti alle guarnizioni

Difetti di funzionamento delle guarnizioni.

01.04.02.A06 Incrostazioni

Accumuli di materiale di deposito all'interno delle tubazioni ed in prossimità dei filtri che causano perdite o rotture delle tubazioni.

01.04.02.A07 Perdite

Difetti di tenuta per cui si verificano perdite di acqua in prossimità della giunzione flessibile-miscelatore.

INDICE

1) PIANO DI MANUTENZIONE	pag.	2
2) MENSA SCOLASTICA POLIVALENTE	pag.	3
" 1) Impianto di climatizzazione	pag.	4
" 1) Appoggi antivibrante in acciaio	pag.	5
" 2) Batterie di condensazione (per macchine frigo)	pag.	5
" 3) Canali in lamiera	pag.	6
" 4) Canalizzazioni	pag.	6
" 5) Compressore (per macchine frigo)	pag.	7
" 6) Filtri assoluti HEPA e ULPA	pag.	8
" 7) Recuperatori di calore	pag.	9
" 8) Pompe di calore (per macchine frigo)	pag.	10
" 2) Impianto di distribuzione acqua fredda e calda	pag.	11
" 1) Apparecchi sanitari e rubinetteria	pag.	12
" 2) Scaldacqua a pompa di calore	pag.	13
" 3) Tubazioni multistrato	pag.	14
" 4) Vasi igienici a pavimento	pag.	14
" 5) Ventilatori d'estrazione	pag.	15
" 6) Tubi in polietilene alta densità (PEAD)	pag.	16
" 3) Impianto di smaltimento acque reflue	pag.	17
" 1) Tubazioni in polipropilene (PP)	pag.	18
" 2) Pozzetti e caditoie	pag.	18
" 4) Impianto distribuzione acqua potabile	pag.	20
" 1) Cassette di risciacquo con doppio pulsante	pag.	21
" 2) Rubinetti con leva monocomando (miscelatori)	pag.	21